

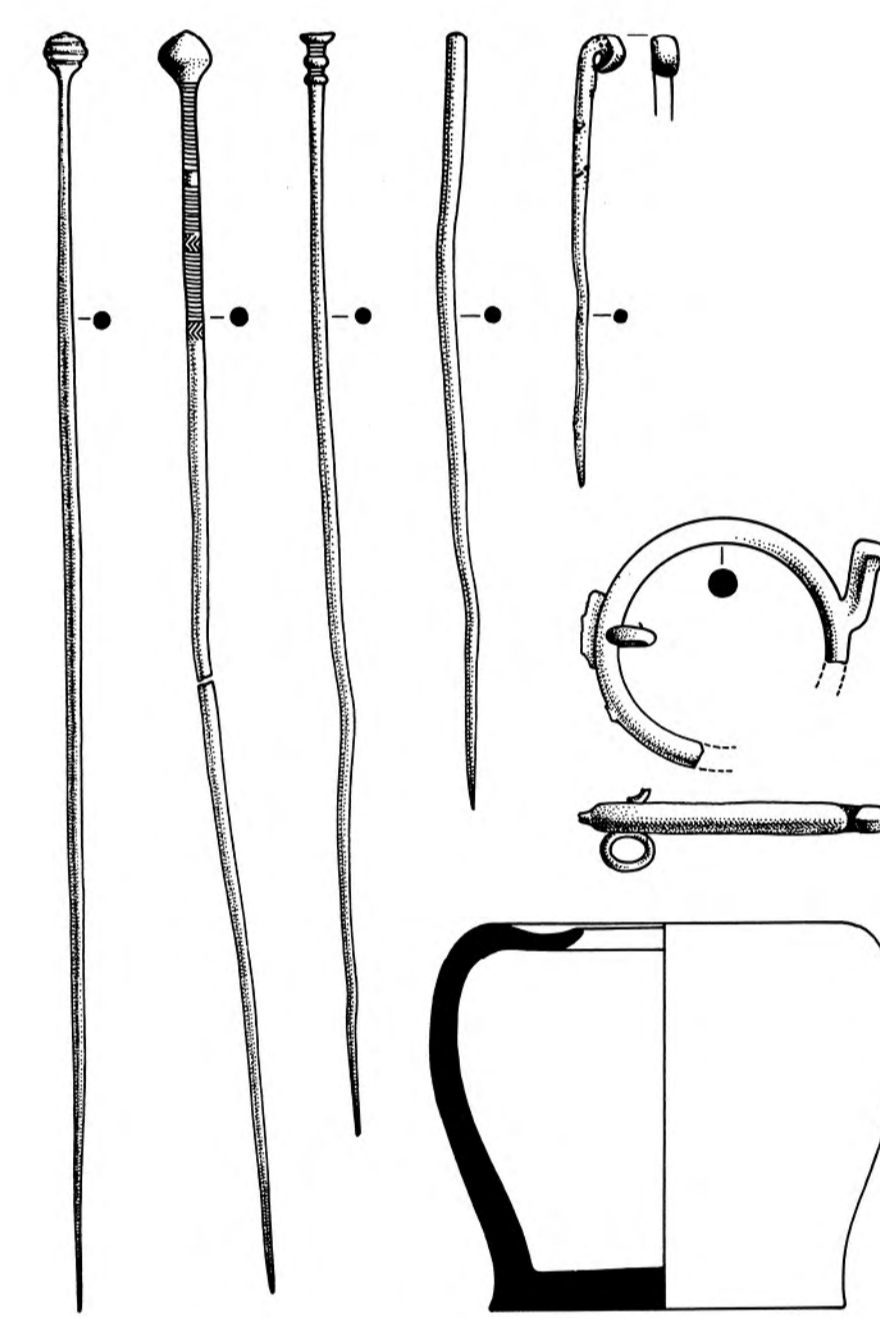


I 77

SKRITA KOTLINA MED HRIBI, KI JO REKA PREREŽE V DVA DELA, JE ŽE DAVNO V PRETEKLOSTI, ZARADI SVOJE ZANIMIVE LEGE IN NARAVNIH BOGASTEV, VABILA K NASELITVI. STALNI DOM SO TU MORDA NAŠLA ŽE LJUDSTVA, KI SO ŽIVELA NA PREHODU IZ BRONASTE V ŽELEZNO DOBO (OKOLI LETA 800 PR. N. ŠT.). KASNEJE SO TOD POTOVALI KELTI, TRGOVALI Z DOMAČINI IN SE NEMARA KJE V BLIŽINI TUDI USTALILI. V ČASU, KO JE CELEJAN TIT VARIJ KLEMENS BIL ČLAN RIMSKEGA SENATA (OKOLI LETA 177), SO V TOPLIH VRELCIH LAŠKEGA ZDRAVJE IN SPROSTITEV ISKALI NJEGOVI PREMOŽNI ROJAKI. KAKO SE JE RIMSKA NASELBINA IMENOVALA ŽAL NE VEMO. JE PA, GLEDE NA ARHEOLOŠKE NAJDBE IZ TAKRATNEGA ČASA, VERJETNO BILA DOKAJ BOGATA. OB ZATONU RIMSKEGA CESARSTVA SO SE NA TO OZEMLJE PRISELILI SLOVANI IN KRAJU DALI IME.



KAMNITA SEKIRA, MLAJŠA KAMENA DOBA.



BRONASTE IGLE IZ ŽARNEGA GROBIŠČA, RASTENEGG, BAKRENA/ŽELEZNA DOBA.



DEL POSODE IZ ŽARNEGA GROBIŠČA, RASTENEGG, BAKRENA/ŽELEZNA DOBA.



AVERZ KELTSKEGA KOVANCA, I. STOL. PR. N. ŠT.



REVERZ KELTSKEGA KOVANCA, I. STOL. PR. N. ŠT.



ZAKLADNA NAJDBA « ORODJA, MLAJŠA ŽELEZNA DOBA.



VRČ IZ ŽGANE GLINE, 2. STOL.



DEL MOZAIKA, 2. STOL.



DEL RIMSKEGA NAGROBNEGA SPOMENIKA, KONEC 2. STOL.



DEL RIMSKEGA NAGROBNEGA SPOMENIKA Z LOVSKIM PRIZOROM, 3. STOL.