



OBČINA LAŠKO

OBČINSKI NAČRT ZAŠČITE IN REŠEVANJA OB JEDRSKI ALI RADIOLOŠKI NESREČI NA OBMOČJU OBČINE LAŠKO

Verzija 2.0

	ORGAN	DATUM	PODPIS
Izdelal	OBČINA LAŠKO	Julij 2017	Janko Franetič
Odobril	POVELJNIK CZ OBČINE LAŠKO	Šifra: 843-1/2017 Datum: <u>11.8.2017</u>	Jože Senica
Sprejel	ŽUPAN OBČINE LAŠKO		Franc Zdolšek
Skrbnik	OBČINA LAŠKO		Vesna Sgerm

V S E B I N A		Stran
1.	JEDRSKA NESREČA	5
1.1	Uvod	5
1.2	Viri nevarnosti	5
1.2.1	Nuklearna elektrarna Krško	6
1.2.2	Sevalni objekti	7
1.2.3	Radiološki izredni dogodki	7
1.2.3.1	Nenadzorovani viri ionizirajočega sevanja	7
1.2.3.2	Padec satelita z radioaktivno snovjo	8
1.2.3.3	Prevoz radioaktivnih snovi	8
1.2.4	Nesreče v jedrskih elektrarnah v tujini	8
1.3	Verjetnost nastanka verižne nesreče	10
1.4	Sklepne ugotovitve	10
2.	OBSEG NAČRTOVANJA	11
2.1	Ravni načrtovanja	11
2.1.1	Občinski načrt za območje občine Laško	11
2.2	Načela zaščite, reševanja in pomoči	11
3.	ZAMISEL ZAŠČITE REŠEVANJA IN POMOČI	12
3.1	Temeljne podmene načrta	12
3.2	Zamisel odziva ob jedrski nesreči v NE Krško	13
3.3	Zamisel odziva ob jedrski nesreči v tujini	15
3.4	Zamisel odziva ob radiološki nesreči	16
3.5	Uporaba načrta	16
4.	POTREBNE SILE IN SREDSTVA TER RAZPOLOŽLJIVI VIRI	17
4.1	Pregled organov in organizacij, ki sodelujejo pri izvedbi nalog	17
4.1.1	Organi občine Laško	18
4.1.2	Občinske sile za zaščito reševanje in pomoč	18
4.2	Materialno-tehnična sredstva za izvajanje načrta	19
4.3	Predvidena finančna sredstva	20
5.	ORGANIZACIJA IN IZVEDBA OPAZOVANJA, OBVEŠČANJA IN ALARMIRANJA	21
5.1	Začetno obveščanje o jedrski ali radiološki nesreči	21
5.2	Obveščanje o jedrski ali radiološki nesreči v NEK	21
5.3	Obveščanje splošne javnosti o jedrski ali radiološki nesreči	21
5.4	Obveščanje prebivalcev na ogroženem območju	22
5.4.1	Obveščanje in alarmiranje prebivalcev Občine Laško ob jedrski nesreči v NEK	23

V S E B I N A		Stran
5.4.2	Obveščanje in alarmiranje ogroženih prebivalcev ob drugih jedrskih in radioloških nesrečah	24
5.4.3	Opazovanje in obveščanje ob jedrski nesreči v tujini	24
6	AKTIVIRANJE SIL IN SREDSTEV	26
6.1	Aktiviranje občinskih sil za zaščito, reševanje in pomoč	26
6.1.1	Aktiviranje organov in njihovih strokovnih služb ob jedrski nesreči v NEK	27
6.1.2	Aktiviranje organov in njihovih strokovnih služb ob drugih jedrskih ali radioloških nesrečah	28
6.2	Aktiviranje sredstev pomoči	28
7	UPRAVLJANJE IN VODENJE	31
7.1	Organi in njihove naloge	31
7.2	Operativno vodenje	33
7.2.1	Operativno vodenje ob jedrski nesreči v NEK	34
7.2.2	Operativno vodenje ob drugih jedrskih ali radioloških nesrečah	35
7.3	Organizacija zvez	36
7.3.1	Uporaba mobilnih repetitorskih postaj ZA-RE	36
7.3.2	Podsistem osebne klica	37
8	MONITORING RADIOAKTIVNOSTI	38
8.1	Mobilne enote	38
9	UKREPI IN NALOGE ZAŠČITE, REŠEVANJA IN POMOČI	39
9.1	Zaščitni ukrepi	39
9.1.1	Vrste zaščitnih ukrepov	39
9.1.1.1	Takojšnji zaščitni ukrepi	40
9.1.1.2	Prehrambni zaščitni ukrepi	42
9.1.1.3	Dolgoročni zaščitni ukrepi	43
9.1.2	Radiološka zaščita intervencijskega in drugega osebja	43
9.1.3	Izvajanje zaščitnih ukrepov ob izrednem dogodku v NEK	44
9.1.3.1	Območje splošne pripravljenosti	44
9.1.4	Zaščitni ukrepi ob jedrski nesreči v tujini	44
9.1.5	Izvajanje zaščitnih ukrepov ob drugih jedrskih in radioloških nesrečah	45
9.2	Naloge zaščite, reševanja in pomoči	45
9.2.1	Prva pomoč in nujna medicinska pomoč	45
9.2.2	Prva veterinarska pomoč	46
9.2.3	Gašenje in reševanje ob požarih	46
9.2.4	Zagotavljanje osnovnih pogojev za življenje	46

V S E B I N A		Stran
9.3	Preklic izvajanja zaščitnih ukrepov in razglasitev prenehanja nevarnosti	47
10.	OSEBNA IN VZAJEMNA ZAŠČITA	48
10.1	Osebna in vzajemna zaščita	48
11.	RAZLAGA POJMOV IN OKRAJŠAV	50
11.1	Pomen pojmov	50
11.2	Pomen okrajšav	51
12	PRILOGE IN DODATKI	53
12.1	Seznam priloge	53
12.2	Seznam dodatkov	54

1	JEDRSKA NESREČA
----------	------------------------

1.1. Uvod

Občinski načrt zaščite in reševanja ob jedrski ali radiološki nesreči – verzija 3.0 je nadgradnja Občinskega načrta zaščite in reševanja Laško 1.0, sprejet s strani župana 1.9.2009. Načrt je izdelan v skladu in na podlagi temeljnega načrta (državni – verzija 3.0, ki ga je sprejela Vlada RS, dne 22.7.2010) in regijskega načrta zaščite in reševanja ob jedrski nesreči verzija 3.0, ki ga je sprejel Poveljnik CZ za Zahodno Štajersko, dne 10.11.2011 ter podrobno opredeljuje izvajanje dolgoročnih zaščitnih ukrepov in naloge zaščite in reševanja, ki so v pristojnosti občine ob nesreči v Nuklearni elektrarni Krško (NEK), ob jedrskih in radioloških nesrečah s čezmejnimi vplivi v tujini, tudi druge radiološke nesreče z viri ionizirajočega sevanja.

Načrt je izdelan v skladu z zakonom o varstvu pred naravnimi in drugimi nesrečami (Ur. list RS, št. 51/06 – UPB1 IN 97/10 – ZVNDN-B), Zakonom o varstvu pred ionizirajočimi sevanji in jedrski varnosti (Ur. list RS, št. 102/04 – UPB 2, 60/11 in 74/15), Uredbo o vsebini in izdelavi načrtov zaščite in reševanja (Ur. list RS, št. 24/12 in 78/16) ter drugimi predpisi in strokovnimi podlagami, ki so upoštevani v temeljnem in regijskem načrtu.

Načrt občine je usklajen s temeljnim načrtom zaščite in reševanja ob jedrski nesreči (verzija 3.0), kar je razvidno iz pisnega mnenja Uprave RS za zaščito in reševanje, Izpostave Celje, številka 8421-16/2017-5-DGZR, z dne 21.8.2017.

V načrt ni vključena pripravljenost občine na teroristične napade z uporabo radiacijskega orožja.

1.2 Viri nevarnosti

Potencialni viri nevarnosti jedrske in radiološke nesreče za Občino Laško so:

- Jedrska elektrarna Krško (NEK),
- Sevalni viri
- Radiološki izredni dogodki (nenadzorovani viri ionizirajočega sevanja padec satelita z radioaktivno snovjo, prevoz radioaktivnih snovi)
- Padec satelita z radioaktivno snovjo
- Jedrske elektrarne v tujini, ki so znotraj 1000 km območja oddaljenosti od Slovenije.

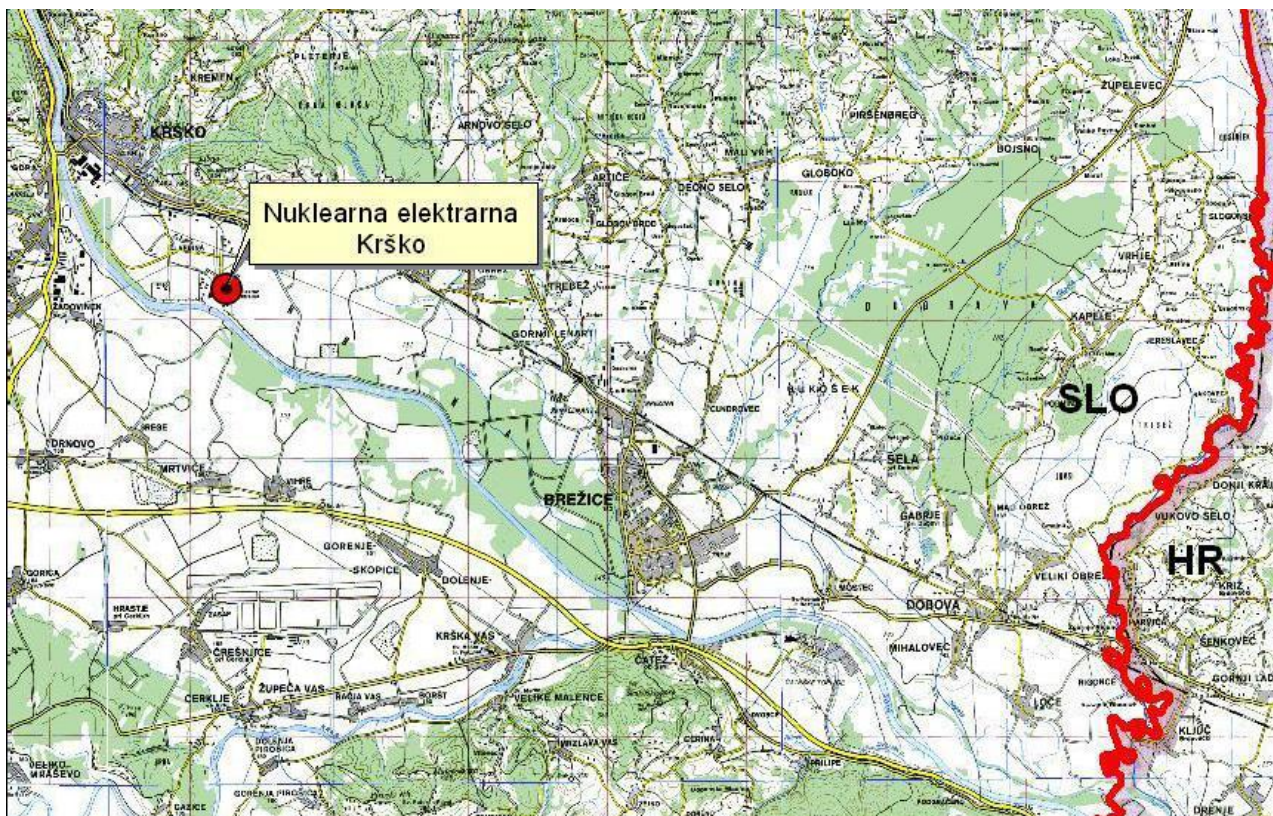
Ob jedrski nesreči se sprostijo radioaktivne snovi (radioaktivni plini in radioaktivni delci) pretežno v ozračje in se razširjajo v obliki radioaktivnega oblaka v širše okolje. Stopnja ogroženosti ob jedrski nesreči zaradi radioaktivnega onesnaženja okolja je odvisna od vrste in od količine izpuščene aktivnosti posameznih skupin radionuklidov (žlahtni plini, radioizotopi joda, dolgoživi fisijski produkti). Prenos in razširjanje sta odvisna od vremenskih razmer. Radioaktivni delci se med prenosom usedajo (suhi used) ali pa izpirajo s padavinami (mokri used) na površine pod seboj.

Radioaktivno sevanje prihaja do človeka po treh glavnih prenosnih poteh: z vdihavanjem radioaktivnih zračnih delcev, zaužitjem z vodo in hrano ter neposrednim zunanjim obsevanjem iz radioaktivnega oblaka ali iz onesnaženih tal. Radioaktivne snovi lahko pridejo v telo tudi prek odprtih ran.

Vrsta in stopnja ogroženosti se s časom spreminjata. Nezaščiteni prebivalci v bližini kraja nesreče bodo v prvih urah po izpustu najprej izpostavljeni zunanjemu sevanju iz radioaktivnega oblaka in vdihavanju radioaktivnih delcev, še posebej izotopov radioaktivnega joda, ki se kopičijo v ščitnici. Srednje (nekaj dni po nesreči) in dolgoročno pa prihaja do obsevne obremenitve zaradi kjer uporabljajo za pitje in napajanje živine deževnico, ter zaradi zunanjega sevanja iz onesnaženih tal. V tem obdobju so pomembni dolgoživi radionuklidi, kot npr. Cs -137, Cs-134, Sr-90.

Ob jedrskih nesrečah v oddaljenih elektrarnah v tujini (znotraj 1000 km pasu) lahko ob neugodnih vremenskih razmerah pričakujemo kontaminacijo na vsem ozemlju občine. Do večje kontaminacije bi prišlo v tistih krajih kjer bi v času prehoda radioaktivnega oblaka deževalo. Viri nevarnosti, opis značilnosti in druge ocene ob jedrski nesreči so opisane v oceni ogroženosti. Načrt konkretno opredeljuje ukrepe in naloge v občini za obvladovanje dogodkov ob najhujših nesrečah v jedrskih elektrarnah, kar pomeni, nesreča ob poškodbi sredice z odpovedjo zadrževalnega hrana.

1.2.1 Nuklearna elektrarna Krško



Slika 1: Lokacija Nuklearne elektrarne Krško

NEK je na levem bregu Save in je 3 km oddaljena od Krškega. Zračna razdalja od NEK do meje občina Laško znaša 19 km do Laškega pa 39 km.

V primeru jedrske nesreče v NEK bi bile posledice največje v neposredni okolici, to je do nekaj 10 km. V večji oddaljenosti pa je odvisna od vremenskih razmer. Glede na število in zanesljivost varnostnih sistemov v NEK je verjetnost nastanka nesreče, ki bi pomenila večjo nevarnost za prebivalstvo, izredno majhna.

Območje občine Laško leži delno v območju načrtovanja dolgoročnih zaščitnih ukrepov (ODU), to je v polmeru 25 km od NEK, kjer se zaščitni ukrepi izvajajo na podlagi meritev. Gre za jugovzhodni del občine kjer so KS Jurklošter, KS Vrh nad Laškim in KS Šentrupert. Na tem območju živi 2406 prebivalcev. Celotno območje občine pa leži v območju splošne pripravljenosti, kjer se zaščitni ukrepi prav tako izvajajo na podlagi meritev.

Na možnost nastanka jedrske nesreče v NEK lahko vplivajo tudi naravne in druge nesreče (npr. potres, poplave, orkanski veter, nesreča zrakoplova, ipd.).

1.2.2 Sevalni objekti

V sevalnih objektih se radioaktivni viri uporabljajo v industrijske, raziskovalne in zdravstvene namene. V industriji se radioaktivni viri uporabljajo za različne namene in sicer stacionarno na določenem mestu (npr. za sterilizacijo, merjenje debeline pločevine, nivojev v posodah itd.) ali pa so viri premični za delo na terenu (npr. industrijska radiografija, merjenje vlažnosti in gostote materialov pri gradnji cest itd.). V medicini se radioaktivni viri uporabljajo za diagnostiko in terapijo (obsevanja).

Vzrok nesreče z radioaktivnimi snovmi oz. viri je lahko izključno človeška napaka, ker so viri pasivne naprave in ne more priti do odpovedi delovanja.

Nesreče z radioaktivnimi viri praviloma povzročijo onesnaženje z enim samim radionuklidom, ki prizadene predvsem delovno osebje oziroma lahko nepravilno ravnanje z radioaktivnim virom povzroči obsevanost osebja ter tudi prebivalstva, ki presega predpisane mejne vrednosti.

1.2.3 Radiološki izredni dogodki

Ta postavka zajema izredne dogodke, ki se lahko zgodijo kjerkoli.

1.2.3.1 Nenadzorovani viri ionizirajočega sevanja

Do nesreče lahko pride z nenadzorovanimi visoko radioaktivnimi viri, ki so lahko tudi življenjsko nevarni, če so nezaščiteni oziroma je zaščita poškodovana. Viri so lahko:

- izgubljeni: lastnik pogreša vir,
- najdeni: naključna oseba najde vir, pri čemer je težava, ker običajno najditelj ne ve, da
- gre za radioaktivni vir,
- ukradeni: ponovno možnost, da tat ne ve, da gre za radioaktivni vir in
- poškodovani v požaru: požar na lokaciji vira (možnost za poškodbo zaščite vira zaradi ognja je majhna; običajna respiratorna in druga zaščita gasilcev je zadostna).

V skupino nenadzorovanih virov sodi tudi obsevanje in kontaminacija iz neznanega razloga z radioaktivnimi viri, to je kontaminacija prebivalstva ali javnih površin oziroma prostorov. Vzrok je lahko najdeni ali ukradeni vir ali radioaktivna snov, ki jo prebivalstvo poseduje nevede za nevarnost. Takšne dogodke lahko odkrijejo zdravniki na podlagi simptomov zaradi prekomernega obseva. Tovrstna simptomatika običajno ni dovolj hitro prepoznana, ker so primeri redki.

Posedovanje oziroma rokovanje z nezaščitenimi visoko radioaktivnimi viri lahko povzroči trajne poškodbe zaradi zunanega obsevanja, zaradi notranjega obsevanja v primeru zaužitja (ingestije) in vdihavanja (inhalacije) in v določenih primerih tudi življenjsko ogroženost.

1.2.3.2 Padec satelita z radioaktivno snovjo

Na območje Slovenije, tudi na območje občine Laško bi lahko padel satelit z jedrskim reaktorjem ali satelit, ki ima na krovu radioaktivni material. Verjetnost za tovrstni dogodek je sicer zelo majhna, a ne izključena.

Razlikujemo 2 vrsti virov sevanja na satelitu:

- Vir visoke aktivnosti alfa (onesnaženje z močno toksičnim sevalcem alfa (npr. izotopi plutonija)
- Jedrski reaktor (onesnaženje s cepitvenimi produkti)

Območja onesnaženja so trakaste oblike s širino nekaj 10km in dolžino nekaj 100 km.

1.2.3.3 Prevoz radioaktivnih snovi

Zaradi posebnih varnostnih ukrepov je verjetnost nesreče pri prevozu radioaktivnih snovi zelo majhna, če se pa zgodi, je njen vpliv prostorsko omejen.

1.2.4 Nesreče v jedrskih elektrarnah v tujini

Ob jedrskih nesrečah v oddaljenih elektrarnah v tujini (znotraj 1000 km pasu) lahko ob neugodnih vremenskih razmerah pričakujemo kontaminacijo na vsem ozemlju občine. Do večje kontaminacije bi prišlo v tistih krajih kjer bi v času prehoda radioaktivnega oblaka deževalo.

Viri nevarnosti, opis značilnosti in druge ocene ob jedrski nesreči so opisane v oceni ogroženosti.

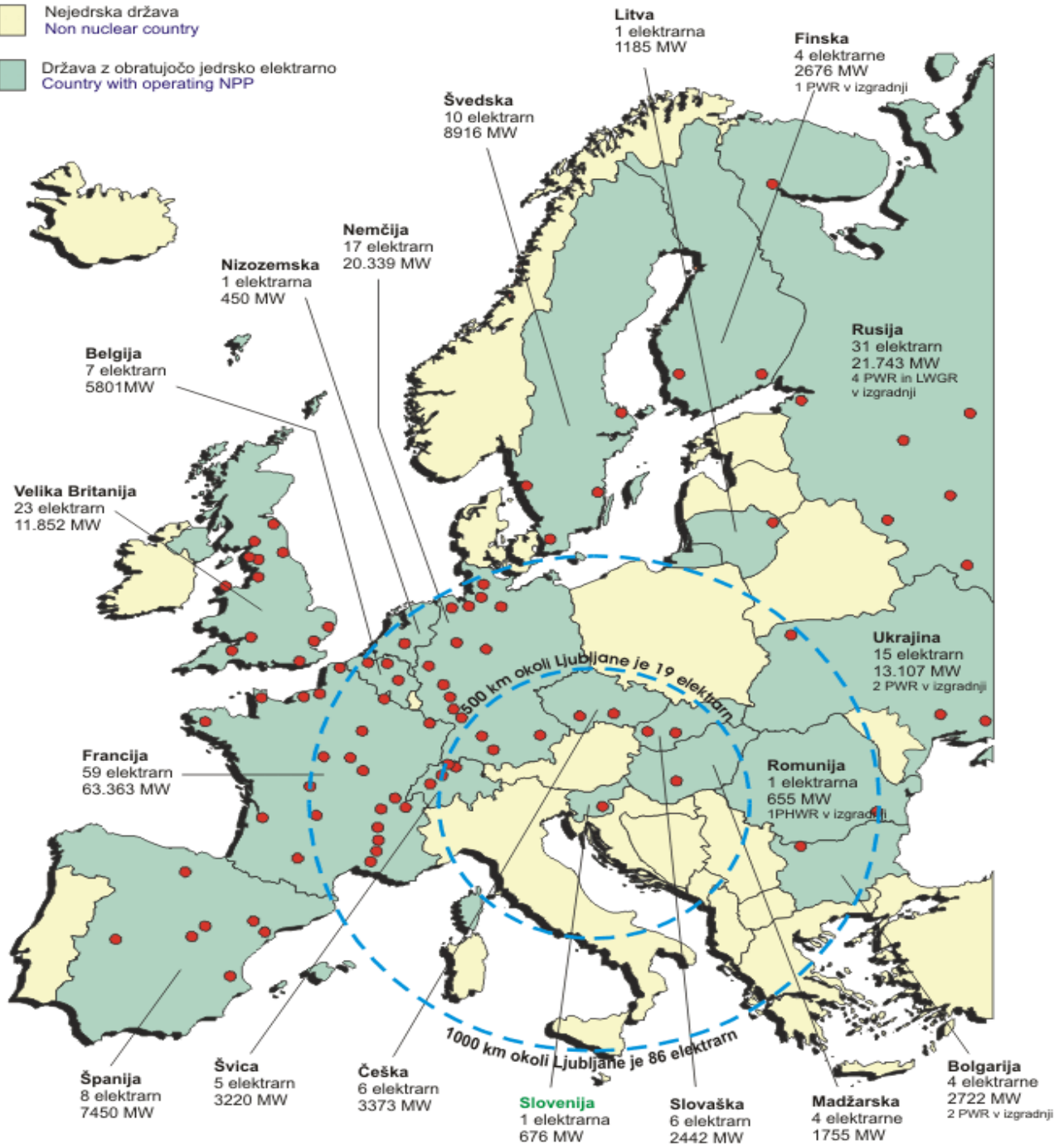
Znotraj 1000 km pasu okoli Ljubljane deluje 86 jedrskih elektrarn, od tega jih je 19 v 500km pasu. Sloveniji najbližje so elektrarne na Madžarskem, Slovaškem, Češkem in v Nemčiji (slika 2 – Jedrske elektrarne v Evropi)

Jedrske elektrarne v Evropi

Copyright © ICJT 2006
www.icjt.org

Nejedrska država
Non nuclear country

Država z obratujočo jedrsko elektrarno
Country with operating NPP



Stanje avgusta 2006 po podatkih Mednarodne agencije za atomsko energijo.
Status as of August 2006 as reported to IAEA.

Na eni označeni lokaciji je lahko tudi več reaktorjev.
Each indicated location can represent several reactors.

Slika 2: Jedrske elektrarne v Evropi

1.3 Verjetnost nastanka verižne nesreče

Ob jedrski ali radiološki nesreči ni pričakovati nastanka verižne nesreče, dodatne posledice pa so

- požar v naravnem okolju in objekti (npr. padec satelita)
- ogrožanje prometne varnosti
- sociološke in psihološke posledice na prebivalstvo
- energetska kriza zaradi izpada proizvodnje električne energije za primer nesreče v NEK

1.4 Sklepne ugotovitve

Območje občine Laško lahko prizadenejo nesreče:

- v jedrski elektrarni Krško,
- s stacionarnimi in premičnimi radioaktivnimi viri
- pri prevozu radioaktivnih snovi
- zaradi padca satelita z reaktorjem ali satelita, ki ima na krovu radioaktivne snovi
- v jedrskih elektrarnah v tujini, ki so znotraj 1000 km območja oddaljenosti od Slovenije.

Ob jedrski nesreči v NEK je najbolj ogrožen jugovzhodni del občine Laško, ki je v polmeru oddaljenosti 25 km od NEK (območje ODU), in sicer: KS Jurklošter, KS Vrh nad Laškim in KS Šentrupert, kjer živi 2406 prebivalcev.

Z občinskim načrtom zaščite in reševanja ob jedrski nesreči v NEK ali v tujini se načrtujejo ukrepi in naloge za zaščito, reševanje in pomoč za zagotavljanje osnovnih pogojev za življenje, ki so v pristojnosti občine.

V občinskem načrtu se opredelijo ukrepi in naloge zaščite in reševanja za območje izvajanja dolgoročnih zaščitnih ukrepov ODU in za območje splošne pripravljenosti.

Občina na svojem območju v skladu z regijskim načrtom ZIR ob jedrski nesreči za območje Zahodno Štajerske regije sprejme evakuirane osebe iz območja Posavja.

Načrti zaščite in reševanja ob jedrski nesreči, glede na različne ravni načrtovanja (državna, regijska, občinska), se med seboj dopolnjujejo, zato se ukrepi in naloge v občinskem načrtu opredelijo le za nivo občine.

Ob jedrski nesreči v tujini, ki bi ogrozila Slovenijo in s tem tudi občino Laško, se izvajajo ukrepi, ki so predvideni za območje dolgoročnih zaščitnih ukrepov, ter drugi ukrepi, ki jih predlagajo pristojni organi. Ob tej nesreči se pri izvajanju načrta smiselno uporabljajo ukrepi in naloge opredeljeni za območje splošne pripravljenosti ob nesreči v NEK

P-19/5	Evidenčni list o vzdrževanju načrta
--------	-------------------------------------

2	OBSEG NAČRTOVANJA
----------	--------------------------

2.1 Ravni načrtovanja

Temeljni načrt zaščite in reševanja ob jedrski ali radiološki nesreči je državni načrt, verzija 3.0. S tem načrtom in regijskim načrtom ZIR ob jedrski nesreči ali radiološki nesreči na območju Zahodno Štajerske regije mora biti usklajen občinski načrt. Sestavni del občinskega načrta so priloge in dodatki.

2.1.1 Občinski načrt za območje občine Laško

Na podlagi državne, regijske in občinske ocene ogroženosti je občina Laško razvrščena v območje oddaljenosti 10-25 km od NEK kar predstavlja 3. razred ogroženosti in s tem velika stopnja ogroženosti. Na podlagi Regijskega načrta pa občina Laško sprejema tudi evakuirane prebivalce iz območja Posavja.

Zaradi tega se z Občinskim načrtom načrtujejo in konkretno opredeljujejo vsa poglavja temeljnega načrta, predvsem pa:

- izvajanje dolgoročnih zaščitnih ukrepov in zaščitnih ukrepov na območju splošne pripravljenosti ob jedrski nesreči v NEK in ukrepov ob drugih izrednih dogodkih;
- sprejem in namestitvev evakuiranih prebivalcev iz Posavja ob jedrski nesreči v NEK (upoštevanje temeljnih kriterijev za namestitvev prebivalcev opredeljenih v državnem dodatku D-208, z predvideno oskrbo evakuiranih za najmanj 7 dni s predvidevanjem in zagotavljanjem oskrbe evakuiranih prebivalcev tudi iz državnih blagovnih rezerv);

Pred sprejemom občinskega načrta, se načrt pošlje na Upravo RS za zaščito in reševanje Izpostavo Celje, ki po pregledu načrta izda pisno mnenje o usklajenosti občinskega s temeljnim načrtom. Upoštevanje tega mnenja je obvezno.

2.2 Načela zaščite, reševanja in pomoči

Zaščita, reševanje in pomoč se ob jedrski nesreči organizira v skladu z načeli, ki jih določa Zakon o varstvu pred naravnimi in drugimi nesrečami.

Ob jedrski nesreči se upoštevajo predvsem načela pravice do varstva in pomoči, načelo javnosti, preventive, odgovornosti in postopnosti pri uporabi sil za zaščito, reševanje in pomoč.

3**ZAMISEL ZAŠČITE REŠEVANJA IN POMOČI****3.1 Temeljne podmene načrta**

A) Občinski načrt zaščite in reševanja ob jedrski ali radiološki nesreči je izdelan za nesrečo, pri kateri lahko pride do večjega izpusta radioaktivnih snovi v okolje ali obsevanja ljudi. In sicer za:

- Jedrsko nesrečo v NEK
- Radiološko nesrečo na območju občine
- Jedrsko ali radiološko nesrečo v tujini.

B) Osrednji kontaktni točki za sprejem začetnih obvestil o izrednih dogodkih sta Regijski center za obveščanje (ReCO) Celje, ter Center za obveščanje Republike Slovenije (CORS) za območje celotne Slovenije in nesreče v tujini.

C) Občinski načrt zaščite in reševanja ob jedrski ali radiološki nesreči v občini Laško, temelji na vnaprej določenih intervencijskih in drugih nivojih (Ur. List RS, št. 49/04):

- **intervencijski nivoji**, so izogibne doze, pri katerih začnemo izvajati takojšnje in dolgoročne zaščitne ukrepe za ogroženo prebivalstvo;
- **akcijski nivoji** so nivoji kontaminacije prehrane, pri katerih začnemo uvajati kontrolo prehrane;
- **operativni intervencijski** nivoji so neposredno merljivi nivoji, pri katerih začnemo uvajati zaščitne ukrepe za prebivalstvo ali delavce; izvedeni so iz intervencijskih in/ali akcijskih nivojev.

D) Občinski načrt zaščite in reševanja ob jedrski ali radiološki nesreči v občini Laško je bolj podrobno razdelan za jedrsko nesrečo v NEK in temelji na klasifikaciji stopnje nevarnosti izrednega dogodka v NEK, ki jo razglasi NEK:

- **Stopnja 0 – Nenormalni dogodek** se razglasi ob nastanku dogodkov, ki bi lahko ob nepravilnem ukrepanju ali razvoju stanja, katerega v jedrski elektrarni nebi imeli več pod nadzorom, vplivali na varnost elektrarne in bi vodili v višjo stopnjo nevarnosti.
- **Stopnja 1 – začetna nevarnost** se razglasi pri nastanku ali razvoju dogodkov, ki imajo, ali bi lahko imeli za posledico zmanjšanje varnosti v jedrski elektrarni. Možen je manjši izpust radioaktivnih snovi, ni pa pričakovati večjega tveganja za okolje.
- **Stopnja 2 – objektna nevarnost** se razglasi pri nastanku ali razvoju dogodkov, ki imajo ali bi lahko imeli za posledico večjo odpoved varnostnih funkcij elektrarne in posledično ogroženost osebja jedrske elektrarne in okoliškega prebivalstva. Obstaja možnost, ali pa je že prišlo do izpusta radioaktivnih snovi v takem obsegu, ki zahteva zaščitne ukrepe v jedrski elektrarni, vključno z evakuacijo območja jedrske elektrarne in območja, ki je pod neposrednim nadzorom jedrske elektrarne.
- **Stopnja 3 – splošna nevarnost** se razglasi, ko grozi, oziroma je prišlo do poškodbe ali taljenja sredice z možnostjo poškodovanja zadrževalnega hrama. Obstaja možnost ali pa je prišlo do izpusta radioaktivnih snovi v okolje v tolikšnem obsegu, ki zahteva zaščitne ukrepe na območju izven jedrske elektrarne.

E) Občinski načrt zaščite in reševanja ob jedrski ali radiološki nesreči v občini Laško temelji na v naprej določenih območjih načrtovanja zaščitnih ukrepov:

- Območje preventivni zaščitnih ukrepov (OPU) je območje s polmerom 3 km okrog NEK. Znotraj tega območja se takoj ob razglasitvi splošne nevarnosti preventivno evakuira prebivalstvo.
- Območje takojšnjih zaščitnih ukrepov (OTU) je območje s polmerom 10 km okrog NEK. Zaščitni ukrepi na tem območju se izvajajo na podlagi razvoja nesreče in meritev.
- Območje dolgoročnih zaščitnih ukrepov (ODU) je območje s polmerom 25 km okrog NEK. Zaščitni ukrepi se izvajajo na podlagi meritev.
- Območje splošne pripravljenosti je celotno območje RS. Zaščitni ukrepi se izvajajo na podlagi meritev.

F) Prebivalci na ogroženem območju morajo biti pravočasno in objektivno obveščeni o razsežnosti nesreče, njenih posledicah, o ukrepanju za zmanjšanje in odpravo posledic ter o ravnanju ob nesreči.

V primeru nesreče v NEK, ko je razglašena splošna nevarnost, Štab CZ občine zagotovi popolno aktiviranje občinskega načrta zaščite in reševanja ob jedrski nesreči v manj kot 24-tih urah oziroma v rokih, ki jih opredeljuje temeljni načrt.

Načrt se aktivira tudi ob drugih izrednih dogodkih po sklepu župana Občine Laško na predlog poveljnika Civilne zaščite Občine Laško ali njegovega namestnika.

Štab CZ občine zagotavlja v sodelovanju z ReCO Celje pravočasno in objektivno obveščanje prebivalcev na ogroženem območju o razsežnostih nesreče, njenih posledicah, o ukrepanju za zmanjševanje in odpravo posledic ter o ravnanju ob nesreči. V primeru jedrske nesreče v tujini, ki bi ogrozila tudi Slovenijo in območje občine se izvajajo ustrezni ukrepi, ki so predvideni za območje dolgoročnih zaščitnih ukrepov ter drugi ukrepi iz pristojnosti posameznih ministrstev.

Za radiološke nesreče se v smiselno uporabijo razdelani ukrepi in naloge zaščite in reševanja za primer jedrske nesreče v NEK.

Ob večji nesreči, ko razpoložljive sile in sredstva v občini ne zadoščajo za uspešno izvajanje načrtovanih ukrepov in nalog, poveljnik občine zaprosi za pomoč poveljnika Zahodno Štajerske regije.

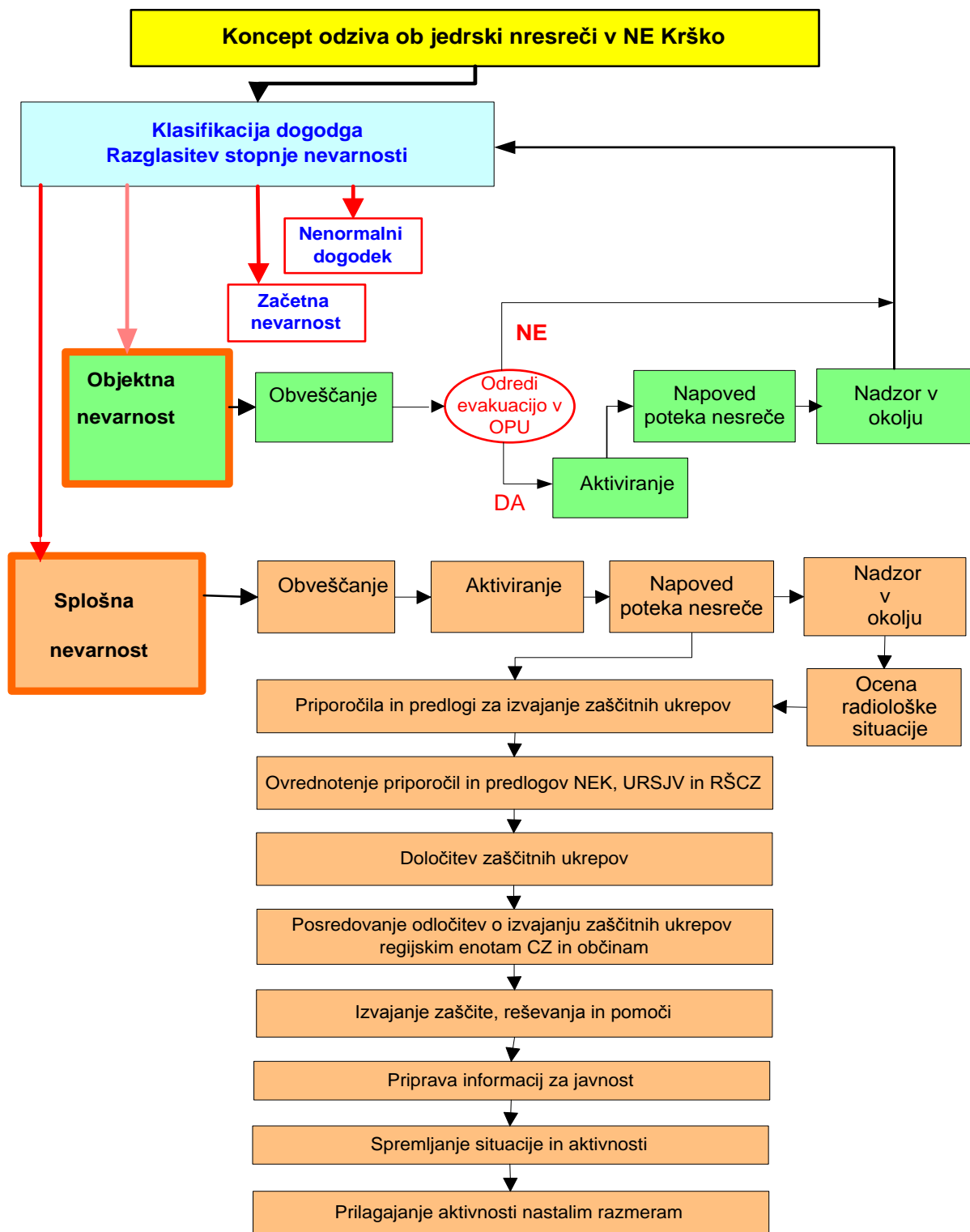
3.2 Zamisel odziva ob jedrski nesreči v NEK

Zamisel temelji na stopnjah nevarnosti, ki klasificirajo izredni dogodek oziroma nesrečo ter je v pristojnosti NE Krško in opredeljen v temeljnem načrtu. Za razvrščanje odstopanj od normalnega obratovanja elektrarne se uporablja naslednja štiristopenjska lestvica klasifikacije:

- nenormalni dogodek
- začetna nevarnost
- **objektna nevarnost**
- **splošna nevarnost**

Do razglašene objektne nevarnosti se načrt ne aktivira in se v občini ne izvaja aktivnosti.

Ob razglašeni **OBJEKTNI** ali **SPLOŠNI NEVARNOSTI** potekajo v občini glavne aktivnosti kot je prikazano na diagramu poteka aktivnosti ob jedrski nesreči v NE Krško.

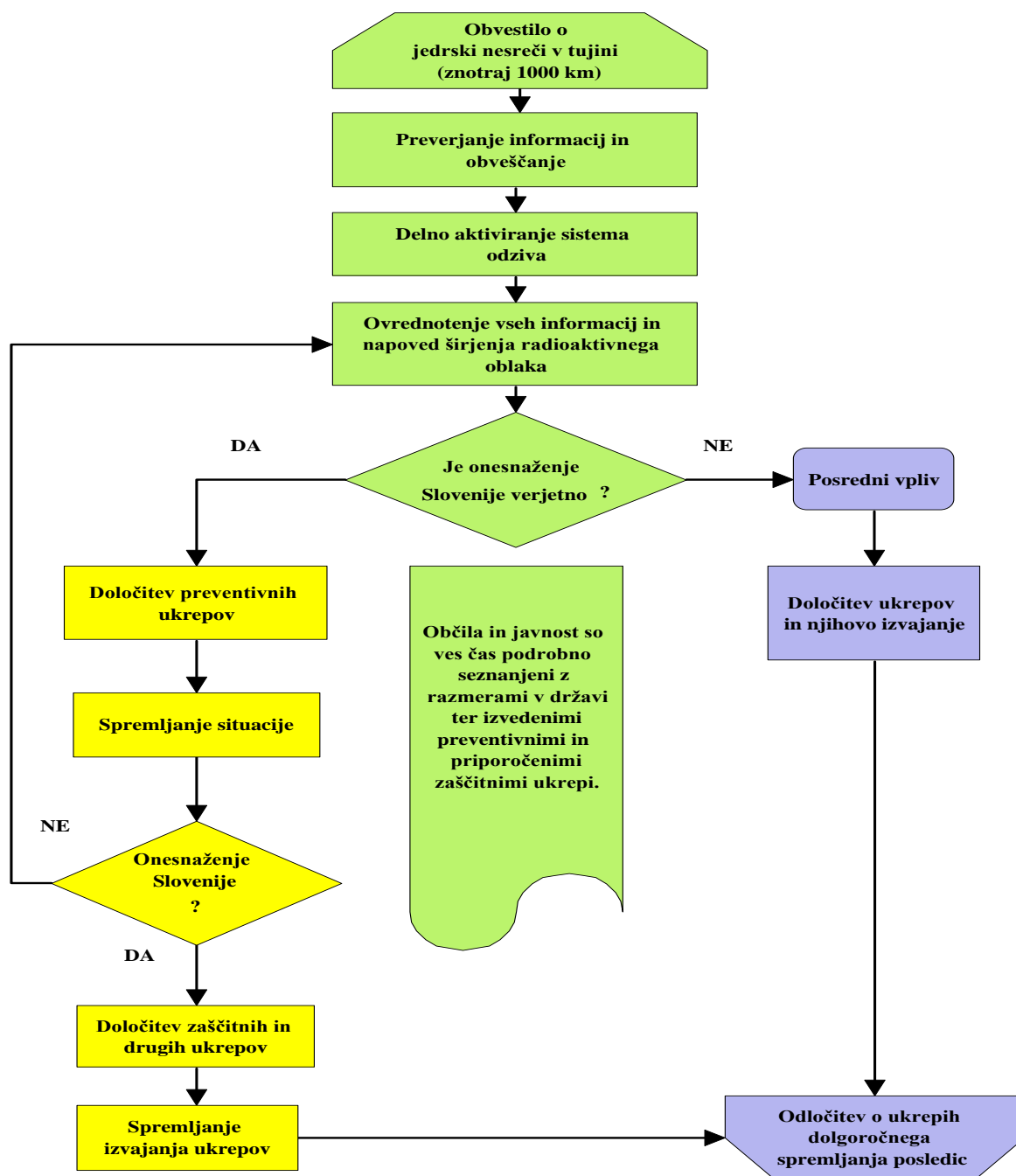


Slika št. 3: Zamisel odziva ob jedrski nesreči v NE Krško

3.3 Zamisel odziva ob jedrski nesreči v tujini

Zamisel temelji na državni oceni možne ogroženosti (na prognozi širjenja radioaktivnega oblaka in možni neposredni kontaminaciji Slovenije ter na oceni posrednega vpliva, kot je uvoz, prehodi čez državno mejo, potovanje v prizadete države itd.).

Na območju občine Laško se v primeru jedrske nesreče v tujini, ki bi ogrozila tudi to ozemlje, izvajajo načrtovani ukrepi določeni za območje splošne pripravljenosti za izvajanje dolgoročnih zaščitnih ukrepov in so prikazani na naslednjem diagramu poteka dejavnosti:



Slika št. 4: Zamisel odziva ob jedrski nesreči v tujini

3.4 Zamisel odziva ob radiološki nesreči

Za radiološke nesreče se v smiselno uporabijo razdelani ukrepi in naloge zaščite in reševanja za primer jedrske nesreče v NEK.

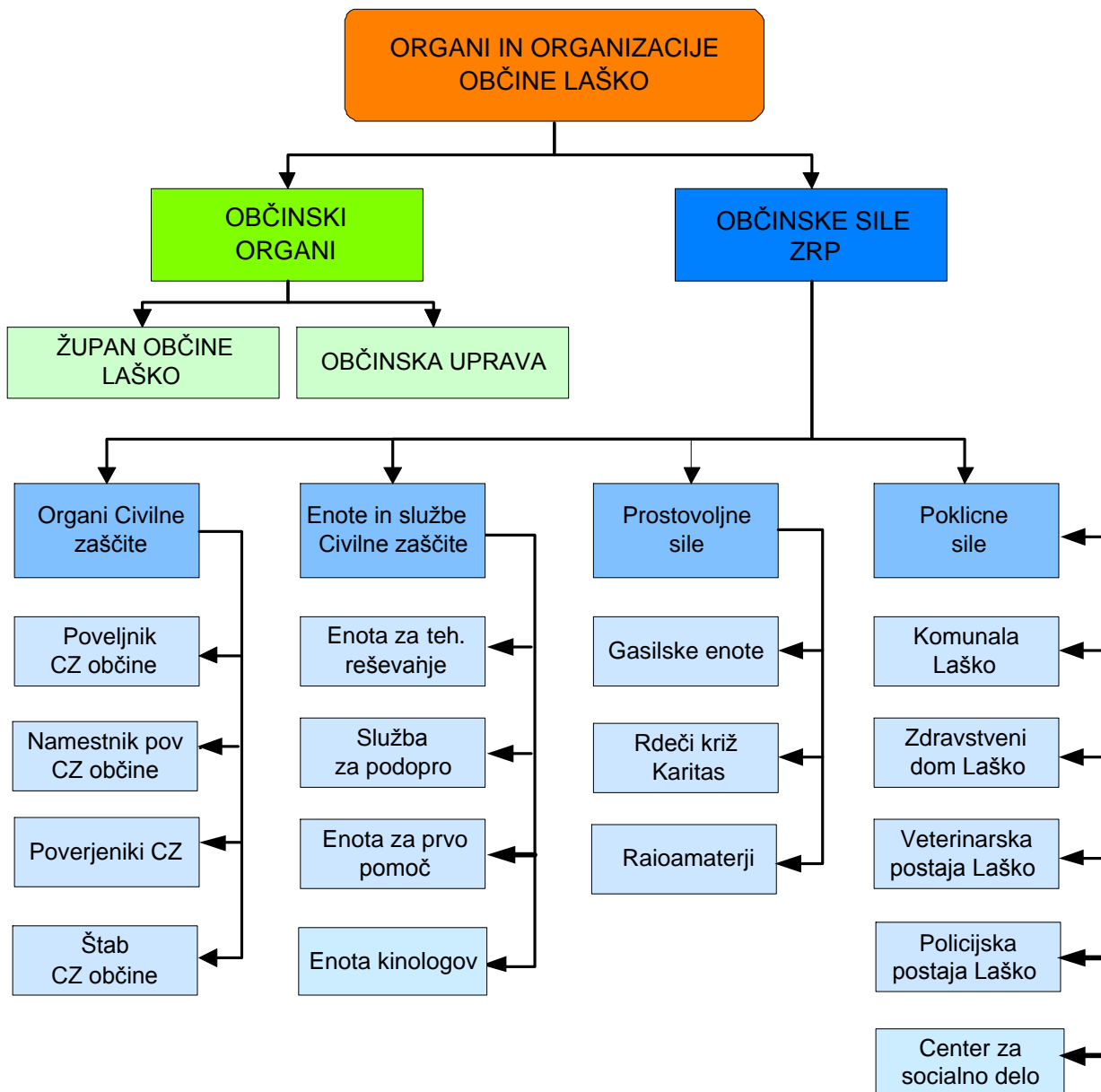
3.5 Uporaba načrta

Načrt se aktivira, ko NEK razglasi **objektno nevarnost** zaradi nesreče v NE Krško in je v Posavju razglašena evakuacija, ter ob nesrečah v jedrskih elektrarnah v tujini s čezmejnimi vplivi, pri katerih bi prišlo do večjega izpusta radioaktivnih snovi v okolje. O tem ReCO Celje obvesti pristojne v občini Laško.

Pristojen za aktiviranje in izvedbo občinskega načrta ZiR ob jedrski in radiološki nesreči je Poveljnik CZ občine Laško.

4. POTREBNE SILE IN SREDSTVA TER RAZPOLOŽLJIVI VIRI

4.1 Pregled organov in organizacij, ki sodelujejo pri izvedbi nalog



Slika št. 5: Pregled organov in organizacij, ki sodelujejo pri izvedbi nalog iz občinske pristojnosti

Pri izvedbi nalog iz pristojnosti občine Laško so potrebni naslednji organi, organizacije in enote:

4.1.1 Organi občine Laško

- Župan občine Laško
- Občinska uprava Laško

4.1.2 Občinske sile za zaščito reševanje in pomoč

- **Organi Civilne zaščite**
 - Poveljnik CZ občine Laško
 - Namestnik poveljnika CZ občine Laško
 - Poverjeniki CZ
 - Štab za CZ občine Laško
- **Enote in službe Civilne zaščite**
 - Enota za tehnično reševanje
 - Služba za podporo
 - Enota za prvo pomoč
 - Kinološko društvo reševalnih psov Celje
- **Prostovoljne sile**
 - Gasilske enote na območju občine Laško
 - Območna organizacija Rdečega križa Laško
 - Karitas, Dekanija Laško
 - Radio klub Laško in Zidani most
- **Poklicne sile**
 - Komunalno podjetje Laško
 - Zdravstveni dom Laško
 - Center za socialno delo Laško
 - Veterinarska postaja Laško
 - Policijska postaja Laško

P-01/1	Seznam odgovornih oseb občine Laško
P-01/3	Podatki poveljnika in namestnika CZ občine Laško
P-01/4	Seznam članov štaba za CZ občine Laško
P-01/6	Seznam odgovornih oseb poklicnih organizacij, ki se vključujejo v ZRP
P- 14/8	Seznam pripadnikov CZ tehnično reševalne enote
P- 14/4	Seznam pripadnikov CZ Službe za podporo
P- 14/2	Seznam pripadnikov CZ enot za prvo pomoč
P- 14/1	Seznam pripadnikov CZ za RKB zaščito
P- 14/9	Seznam poverjenikov CZ
P- 03/2	Pregled gasilskih enot občine Laško
P- 06/1	Seznam humanitarnih organizacij v občini Laško
P- 14/10	Podatki o radioamaterskih organizacijah

P- 06/3	Pregled zdravstvenih domov in reševalnih postaj v občini Laško
P- 06/5	Pregled veterinarskih zavodov in služb
P-06/8	Pregled komunalnih organizacij – služb
P-06/9	Pregled pogrebnih organizacij – služb
P-06/10	Pregled podjetij, ki upravljajo s plinovodnim omrežjem
P-06/11	Pregled podjetij, ki upravljajo z električnim omrežjem
P-06/12	Pregled podjetij, ki upravljajo z vodovodnim omrežjem
P-06/13	Pregled podjetij, ki upravljajo s kanalizacijskim omrežjem
P-06/14	Pregled gradbenih organizacij v občini
P-06/15	Pregled podjetij, ki upravljajo s telekomunikacijskim omrežjem
P-06/16	Pregled podjetij, ki upravljajo s prometno infrastrukturo
P- 13/1	Seznam članov občinske komisije za ocenjevanje škode ob naravnih in drugih nesrečah

4.2 Materialno-tehnična sredstva za izvajanje načrta

Materialno-tehnična sredstva se načrtujejo za:

- zaščitno-reševalno opremo in orodje (sredstva za osebno in skupinsko zaščito, sredstva za RKB dekontaminacijo, sredstva za nastanitev prebivalcev, oprema, vozila ter tehnična in druga sredstva, ki jih potrebujejo strokovnjaki, reševalne enote, službe in reševalci),
- sredstva pomoči (sredstva za osebno zaščito, živila, pitna voda, zdravila in drugi predmeti oziroma sredstva, ki so namenjena brezplačni razdelitvi ogroženemu prebivalstvu)

Za izvajanje zaščite, reševanja in pomoči se uporabijo obstoječa sredstva, ki se zagotavljajo na podlagi predpisanih meril za organiziranje, opremljanje in usposabljanje sil za zaščito, reševanje in pomoč. O pripravljenosti in aktiviranju sredstev iz popisa (SP) za potrebe občinskih enot in služb CZ ter drugih sil ZRP na območju občine, odloča poveljnik CZ občine, o pripravljenosti in aktiviranju sredstev iz popisa iz drugih občin pa odloča na predlog poveljnika CZ občine poveljnik CZ za Zahodno Štajersko.

Glavni materialni viri zaščite, reševanja in pomoči so razpoložljiva sredstva za zaščito, reševanje in pomoč, namenske zaloge materialnih sredstev za zaščito, reševanje in pomoč, ki jih oblikujejo država in lokalne skupnosti, državne blagovne rezerve ter sredstva humanitarne pomoči.

Namenski objekti in naprave so zaklonišča in drugi zaščitni objekti, skladišča za shranjevanje in vzdrževanje zaščitnih sredstev, reševalne opreme in sredstev humanitarne pomoči.

P-14/7	Pregled podatkov o zaščitno-reševalni opremi Štaba za CZ občine Laško, občinskih enot in služb CZ ter drugih sil za zaščito, reševanje in pomoč
P-05/1	Pregled zaklonišč

4.3 Predvidena finančna sredstva

Finančna sredstva se načrtujejo za:

- stroške operativnega delovanja (povračila stroškov za aktivirane pripadnike CZ in druge sile za zaščito, reševanje in pomoč),
- stroške dodatnega vzdrževanja in servisiranja uporabljene opreme,
- stroške nastanitve evakuiranih iz Posavja, nujne oskrbe in izobraževanja.
-

Ce poteka evakuacija, sprejem in nastanitev ogroženih prebivalcev, stroške nastanitve, nujne oskrbe in izobraževanja krije država. Občina nastanitve stroške utemeljuje in uveljavlja na predpisanem obrazcu.

D-1	Načrtovana finančna sredstva za izvajanje načrta
D-10	Vzorec obrazca za povrnitev stroškov občinam ob nesreči

5. ORGANIZACIJA IN IZVEDBA OPAZOVANJA, OBVEŠČANJA IN ALARMIRANJA

Pristojni organi in pooblaščen organizacije spremljajo obratovanje NEK in drugih jedrskih ter sevalnih objektov v RS. Poleg tega nadzirajo tudi ravnanje z radioaktivnimi viri in drugimi viri sevanja ter spremljajo radioaktivnost v okolju.

5.1 Začetno obveščanje o jedrski ali radiološki nesreči

Začetno obveščanje o jedrski ali radiološki nesreči sporočijo jedrski ali sevalni objekti (NEK, TRIGA in SCRAO) ali imetniki radioaktivnega vira, policija, občani, ReCO ali CORS ali URSJV. Informacija o jedrski ali radiološki nesreči iz tujine prispe neposredno na CORS in na URSJV.

Za izredne dogodke v NEK je obveščanje razdelano v nadaljevanju, ob nastanku drugih dogodkov pa CORS obvesti URSJV in so o nadaljnjih aktivnostih (obveščanje, intervencija) posvetuje z dežurnim inšpektorjem URSJV.

5.2 Obveščanje o jedrski ali radiološki nesreči v NEK

Regijski center za obveščanje (ReCO) Celje obvesti prvo dosegljivo odgovorno osebo Občine Laško po seznamu iz priloge P-01/1 ob razglasitvi objektne ali splošne nevarnosti.

Sporočilo vsebuje podatke o:

- stopnji nevarnosti (začetna, objektna, splošna nevarnost);
- možnem razvoju dogodkov;
- priporočljivih zaščitnih ukrepov.

Za sprotno obveščanje državnih organov, občine in drugih izvajalcev nalog zaščite, reševanja in pomoči o stanju in razmerah na območju celjske regije, sprejetih ukrepih in poteku zaščite in reševanja, skrbi Regijski center za obveščanje Celje v sodelovanju s Štabom CZ občine Laško, ki s tem namenom pripravlja občasne širše pisne informacije.

5.3 Obveščanje splošne javnosti o jedrski ali radiološki nesreči

Javnost mora biti o jedrski ali radiološki nesreči obveščena pravočasno in objektivno.

Obveščanje javnosti ob nesrečah poteka v medijih, ki so po Zakonu o medijih (Uradni list RS, številka 110/06 – UPB) dolžni na zahtevo državnih organov, javnih podjetij in zavodov brez odlašanja brezplačno objaviti nujno sporočilo v zvezi z resno ogroženostjo življenja, zdravja ali premoženja ljudi, kulturne in naravne dediščine ter varnosti države.

Obveščanje javnosti s strani župana, poveljnika Civilne zaščite Občine Laško ali drugega organa lokalne skupnosti, pristojnega za varstvo pred naravnimi in drugimi nesrečami, poteka v skladu s tretjim odstavkom 55. Člena Zakona o varstvu pred naravnimi in drugimi nesrečami preko ReCO Celje ali neposredno.

Župan občine Laško, poveljnik OŠCZ, oziroma od njega pooblaščen oseb ali organ obvešča javnost o dogajanju, o izvajanju ukrepov za varstvo, zaščito in pomoč ter daje druga usklajena obvestila z Izpostavo URSZR Celje oz. štabom Civilne zaščite za Zahodno Štajersko, oziroma drugimi državnimi organi, ob razglasitvi stopnje nevarnosti 2 – objektna nevarnosti, 3 – splošna nevarnost oz. ko bo aktiviran Občinski načrt.

Sporočila za javnost si sledijo na vsake 3 ure oziroma na vsakih 30 minut po večji spremembi.

Ob nesreči sta za takojšnje posredovanje sporočil za javnost v državi zadolžena:

- Televizija Slovenija – vsi programi,
- Radio Slovenija – vsi programi,
- Slovenska tiskovna agencija (STA) ter
- ostali elektronski mediji

5.4 Obveščanje prebivalcev na ogroženem območju

Obveščanje prebivalcev na ogroženem območju mora biti usklajeno z obveščanjem splošne javnosti.

Informacije ob jedrski ali radiološki nesreči bodo ogroženim prebivalcem občine Laško posredovane preko osrednjih in lokalnih medijev (Radio Celje, Radio KUM) ter spletne strani Občine Laško.

Prebivalci na ogroženem območju bodo o začetku izvajanja zaščitnih ukrepov opozorjeni z alarmnim znakom za neposredno nevarnost, čemur bodo sledila obvestila in navodila za izvajanje zaščitnih ukrepov, preko osrednjih in lokalnih medijev in spletne strani občine oziroma na druge ustrezne načine.

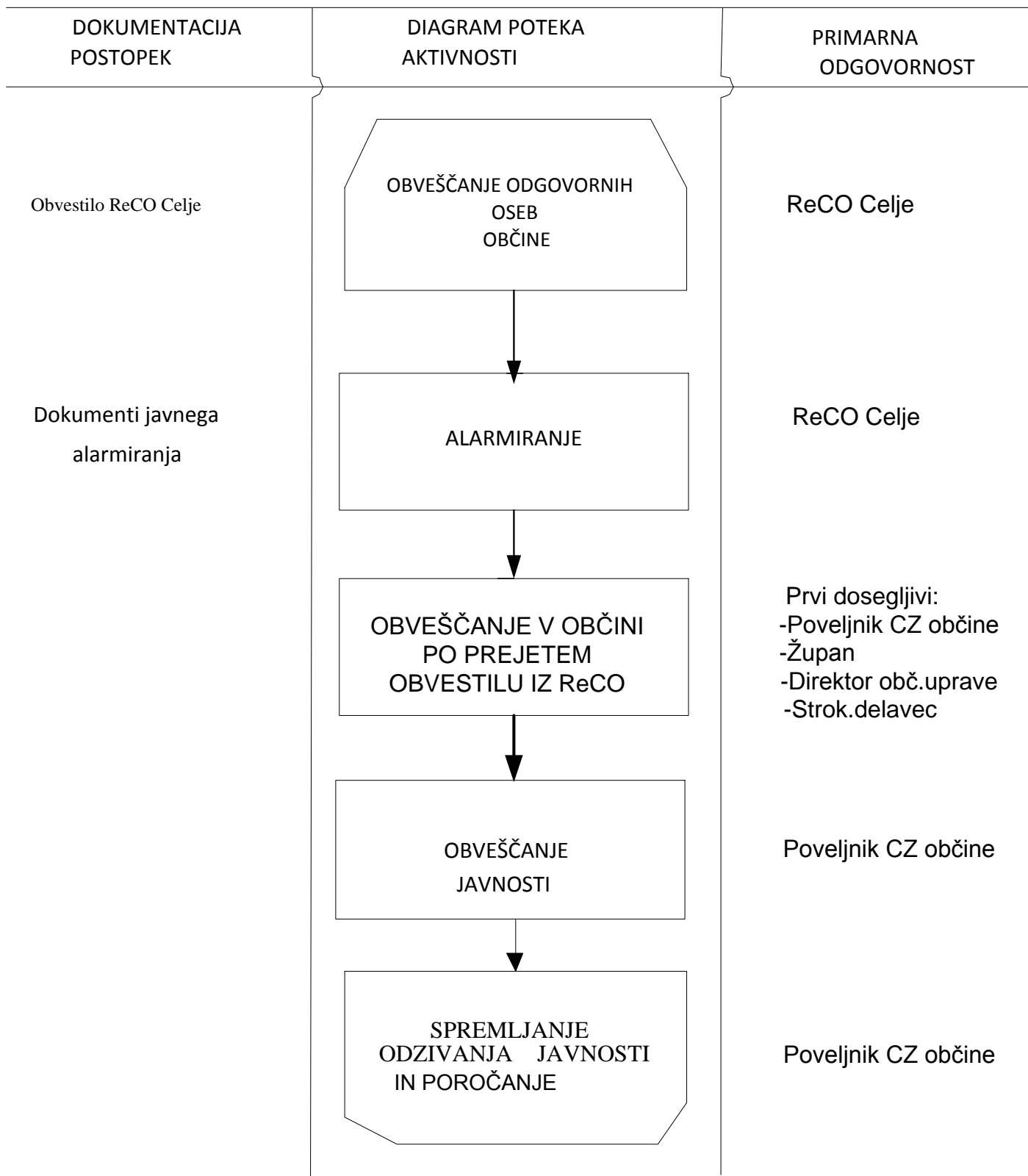
Ob jedrski nesreči v NEK ali drugi radiološki nesreči v državi ali tujini, se ob aktiviranju Občinskega načrta zaščite in reševanja ob jedrski ali radiološki nesreči v občini Laško organizira informacijski center pri Civilni zaščiti občine Laško.

Potrebne podatke za sestavo informacij bosta občinam posredovala Štab CZ RS in Štab CZ za Zahodno Štajersko.

Preko informacijskega centra prebivalci pridobivajo informacije o:

- posledicah nesreče
- smeri gibanja radioaktivnega oblaka;
- trenutnem stanju v elektrarni (razvoj dogodkov);
- vplivih izrednega dogodka na prebivalstvo in okolje;
- pomoči, ki jo lahko pričakujejo;
- ukrepi za omilitev nesreče;
- izvajanju osebne in vzajemne zaščite;
- sodelovanju pri izvajanju zaščitnih ukrepov;
- ostalih dogodkih in aktivnostih Civilne zaščite občine Laško.

5.4.1 Obveščanje in alarmiranje prebivalcev Občine Laško ob jedrski nesreči v NEK



Slika 6: Diagram obveščanja in alarmiranja

Stopnja 2 (objektna nevarnost)

Ob razglasitvi stopnje 2 bo poveljnik CZ občine Laško preko osrednjih in lokalnih medijev posredoval prebivalcem te občine obvestila z navodili prebivalcem ob nesreči ter za ukrepanje ob stopnjevanju nesreče.

Za dodatno obveščanje prebivalcev občine Laško ob razglasitvi stopnje 2 poskrbi Laško z objavo posebne telefonske številke informacijskega centra pri Civilni zaščiti Občine Laško na spletni strani.

Preko informacijskega centra pri Civilni zaščiti občine Laško pridobivajo ogroženi prebivalci informacije o:

- Posledicah nesreče
- Vplivih izrednega dogodka na prebivalstvo in okolje
- Pomoči, ki jo lahko pričakujejo
- Ukrepah za omilitev nesreče
- Izvajanju osebne in vzajemne zaščite
- Sodelovanju pri izvajanju zaščitnih ukrepov
- Ostalih dogodkih in aktivnostih Civilne zaščite občine Laško

Pripadniki informacijskega centra pri Civilni zaščiti občine Laško bodo ob razglasitvi stopnje nevarnosti 2 vse potrebne informacije namenjene ogroženim prebivalcem v zvezi z jedrsko ali radiološko nesrečo objavljali na spletni strani Občine Laško.

Stopnja 3 (splošna nevarnost)

Ob razglasitvi stopnje 3 bo na pretečo nevarnost izpusta radioaktivnih snovi, ki bi lahko ogrozile prebivalstvo v občini Laško, opozoril alarmni znak za neposredno nevarnost, ki ga bo na območju občine sprožil ReCO Celje po nalogu poveljnika CZ RS. Sledilo mu bo navodilo o izvajanju zaščitnih ukrepov, ki ga bodo posredovali osrednji in lokalni mediji.

Pripadniki informacijskega centra pri Civilni zaščiti Občine Laško bodo ob razglasitvi stopnje nevarnosti 3 vse potrebne informacije namenjene ogroženim prebivalcem v zvezi z jedrsko ali radiološko nesrečo objavljali na spletni strani Občine Laško.

5.4.2 Obveščanje in alarmiranje ogroženih prebivalcev ob drugih jedrskih in radioloških nesrečah

Navodila ogroženim prebivalcem glede zaščitnih ukrepov so odvisna od nevarnosti. Predlog zaščitnih ukrepov pripravi URSZJ, odredi pa poveljnik CZ RS.

Ob preteči nevarnosti izpusta radioaktivnih snovi, ki bi lahko ogrozili prebivalstvo, ReCO sproži alarmni znak za neposredno nevarnost po nalogu poveljnika CZ RS. Sledilo mu bo navodilo o izvajanju zaščitnih ukrepov, ki ga bodo posredovali osrednji in lokalni mediji.

5.4.3 Opazovanje in obveščanje ob jedrski nesreči v tujini

ReCO Celje bo o jedrski nesreči v tujini obvestil odgovorne osebe v občini Laško.

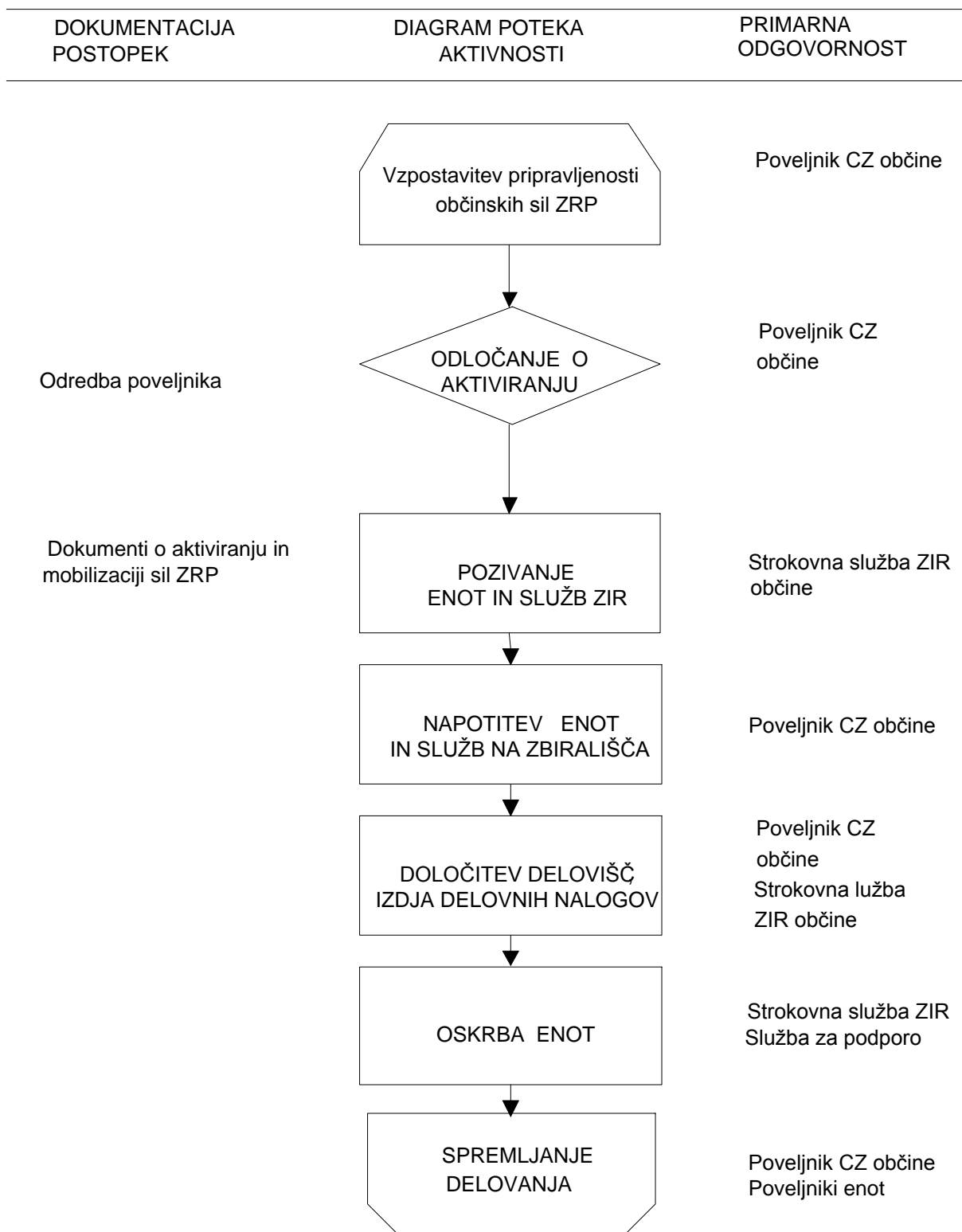
Obveščanje in alarmiranje v občini poteka na enak način kot ob jedrski nesreči v NEK.

Javnost mora biti o nesreči, tudi tisti, ki ne bi zahtevala izvajanja zaščitnih ukrepov na območju Slovenije in s tem tudi občina Laško, pravočasno in objektivno obveščena.

P-01/1	Seznam odgovornih oseb v občini
D-11	Kako ravnamo ob jedrski ali radiološki nesreči
P-02/1	Pregled sredstev javnega obveščanja, ki so zadolžena za obveščanje ob naravnih in drugih nesrečah
P-02/2	Seznam oseb v občini, zadolženih za stike z javnostjo

6.	AKTIVIRANJE SIL IN SREDSTEV
-----------	------------------------------------

6.1 Aktiviranje občinskih sil za zaščito, reševanje in pomoč



Slika 7: Diagram aktiviranja sil za ZIR

Občinske sile za zaščito, reševanje in pomoč aktivira ReCO Celje. ReCO Celje hkrati s posredovanjem obvestila o razglašeni začetni, objektni ali splošni nevarnosti po seznamu odgovornih oseb aktivira prvo dosegljivo odgovorno osebo v občini. Poveljnik CZ občine pa v skladu z načrtom aktiviranja in mobilizacije aktivira župana, člane občinskega štaba CZ, poverjenike za CZ in skrbnika občinskega načrta.

Pripadnike Civilne zaščite, pogodbene izvajalce del in druge razpoložljive občinske sile za zaščito, reševanje in pomoč na predlog poveljnika CZ občine ali njegovega namestnika vpokliče OŠCZ ali Občinska uprava Občine.

Občinska uprava ureja tudi vse zadeve v zvezi z nadomestili plač in povračili stroškov, ki jih imajo pripadniki Civilne zaščite občine Laško in druge občinske sile iz sistema ZRP (poklicne, obvezniške in prostovoljne) pri izvajanju nalog zaščite, reševanja in pomoči.

Poveljnik OŠZC Laško ali njegov namestnik se lahko v soglasju z županom Občine Laško po potrebi obrneta za pomoč sil ZRP iz sosednjih občin. To storita tako, da podata predlog za pomoč na Skupni organ OU za Civilno zaščito in požarno varnost ali na poveljnika štaba CZ posamezne sosednje občine.

Poveljnik OŠZC Laško ali njegov namestnik lahko v soglasju z županom Občine Laško po potrebi zahtevata pomoč državnih sil ZRP (državne in regijske enote ZRP, SV ali druge državne enote posebnega pomena, ki na prizadetem območju nudijo operativno in logistično podporo občinskim silam za ZRP. To storita tako, da podata predlog za pomoč poveljniku Civilne zaščite Zahodno Štajerske regije oziroma njegovemu namestniku, ta pa predlog posreduje poveljniku CZ RS ali njegovemu namestniku. Usklajevanje nalog ZRP na območju Občine Laško v tem primeru izvajata poveljnik Civilne zaščite občine Laško ali njegov namestnik kot vodja občinske intervencije ter vodja državne enote.

6.1.1 Aktiviranje organov in njihovih strokovnih služb ob jedrski nesreči v NEK

Aktiviranje pristojnih organov in služb v občini Laško ob jedrski nesreči v NEK poteka glede na razglašeno stopnjo nevarnosti v NEK

Stopnja 2

Aktivirajo se

- poveljnik CZ občine
- namestnik poveljnika CZ
- štab CZ občine
- organi vodenja po načrtu dejavnosti Občinske uprave Laško.

Stopnja 3

Poleg aktiviranih v stopnji 2 se aktivirajo še:

- Poverjeniki Civilne zaščite občine Laško z nalogo aktivnega delovanja ali pripravljenosti;

- Operativni pripadniki Prostovoljnih gasilskih društev v občini Laško z nalogo aktivnega delovanja ali pripravljenosti;
- Druge enote in službe Civilne zaščite občine Laško po odločitvi poveljnika ŠCZ ali njegovega namestnika, odvisno od zahtevnosti priprav za izvajanje zaščitnih ukrepov in nalog zaščite, reševanja in pomoči z nalogo aktivnega delovanja ali pripravljenosti;
- Po potrebi organizacije posebnega pomena in pogodbeni izvajalci nalog zaščite in reševanja ter druge organizacije z nalogo aktivnega delovanja ali pripravljenosti;
- Vse preostale občinske enote in službe Civilne zaščite občine Laško z nalogo aktivnega delovanja ali pripravljenosti;
- Vsi preostali pripadniki PGD z nalogo aktivnega delovanja ali pripravljenosti

Na podlagi presoje situacije lahko poveljnik Civilne zaščite Občine Laško aktivira tudi druge sile za ZRP iz svoje pristojnosti ter odredi stanje pripravljenosti določenih sil za ZRP.

Poveljnik Civilne zaščite občine Laško ali njegov namestnik sta v rednem stiku s poveljnikom Civilne zaščite Zahodno Štajerske regije ali njegovim namestnikom z namenom medsebojnega obveščanja, usklajevanja in drugih potrebnih aktivnosti.

6.1.2 Aktiviranje organov in njihovih strokovnih služb ob drugih jedrskih ali radioloških nesrečah

Ob radiološki ali jedrski nesreči v naši regiji ali v tujini se po posvetu z Poveljnikom Zahodno – Štajerske regije v občini Laško aktivirajo potrebne sile ZRP. Potrebne sile se aktivirajo glede na pričakovane posledice nesreče, predvidene ukrepe ali naloge ZRP na območju občine Laško.

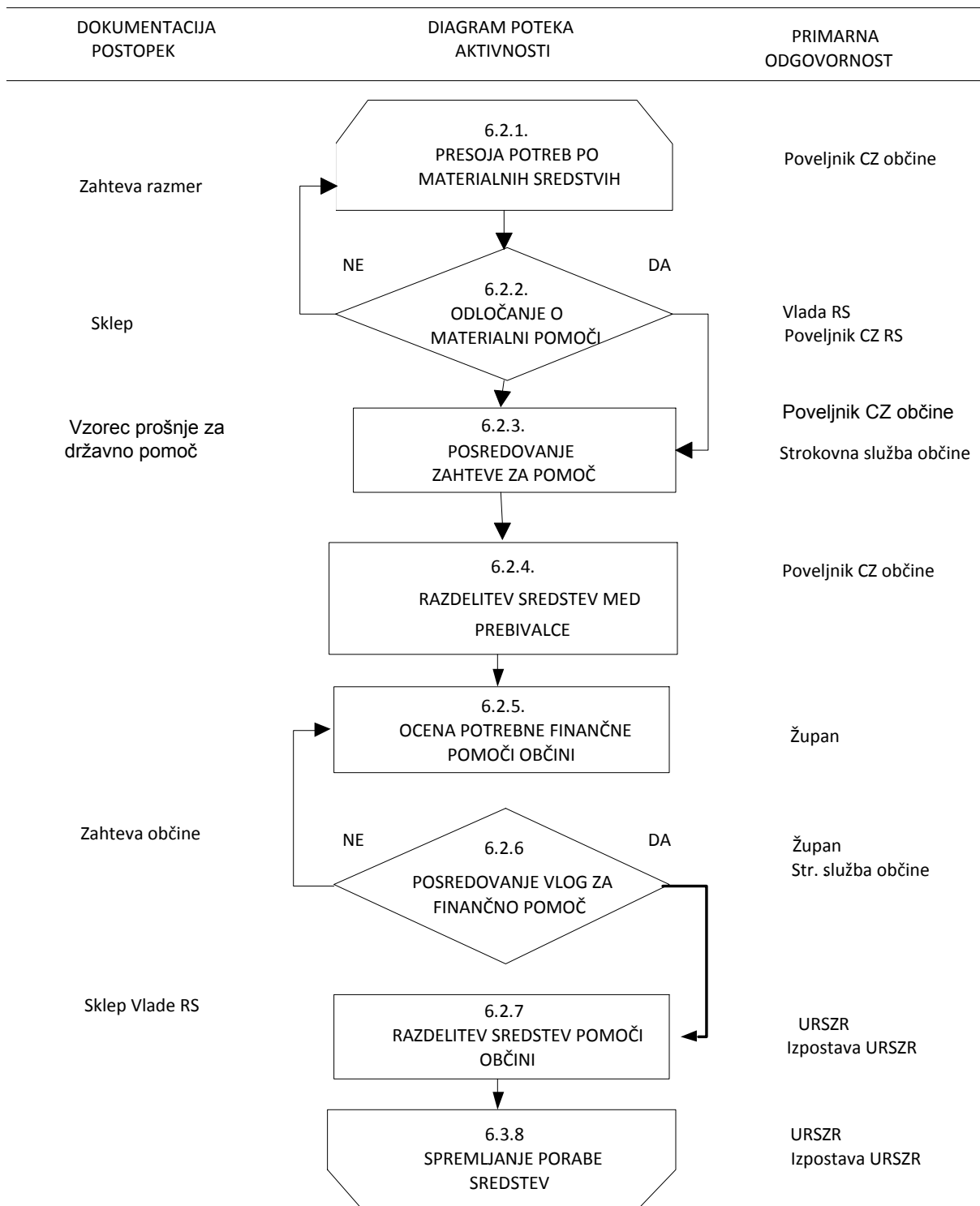
6.2 Aktiviranje sredstev pomoči

Poveljnik CZ RS na zahtevo pristojnih poveljnikov CZ, vodij intervencijskih enot in služb presodi potrebe po materialnih in finančnih sredstvih. O uporabi materialnih sredstev iz državnih blagovnih rezerv za pomoč prizadetim ob jedrski ali radiološki nesreči odloča Vlada RS, na predlog poveljnika CZ RS ali njegovega namestnika. O uporabi sredstev iz rezerv za primer naravnih in drugih nesreč pa odloča poveljnik CZ RS ali njegov namestnik oziroma generalni direktor URSZR.

URSZR izda sklep o aktiviranju potrebnih materialnih in finančnih sredstev, uredi vse potrebno glede priprav ter prevoza na mesto nesreče in razporeditev sredstev in finančne pomoči. URSZR po končanem delu z zahtevanimi poročili spremlja porabo sredstev in finančne pomoči.

Materialna pomoč države obsega:

- Posredovanje pri zagotavljanju specialne opreme, ki je na mestu nesreče ni mogoče dobiti
- Pomoč zaščitni in reševalni opremi
- Pomoč v finančnih sredstvih
- Pomoč v hrani, pitni vodi, zdravilih, obleki, obutvi,...
- Pomoč v krmi in pri oskrbi živine
- Pomoč pri začasni nastanitvi prebivalcev



Slika 8: Diagram zagotavljanja materialnih sredstev pomoči občini

Poveljnik CZ Občine Laško ali njegov namestnik določi lokacijo prevzema materialnih sredstev in jo ob pravem času sporoči na URSZR.

P-01/1	Seznam odgovornih oseb občine Laško
P-01/3	Podatki poveljnika in namestnika CZ občine Laško
P-01/4	Seznam članov štaba za CZ občine Laško
P-01/6	Seznam odgovornih oseb poklicnih organizacij, ki se vključujejo v ZRP
P- 14/8	Seznam pripadnikov CZ tehnično reševalne enote

P- 14/4	Seznam pripadnikov CZ Službe za podporo
P-14/2	Seznam pripadnikov CZ enot za prvo pomoč
P-14/1	Seznam pripadnikov CZ za RKB zaščito
P-14/9	Seznam poverjenikov CZ
P-03/2	Pregled gasilskih enot občine Laško
P-06/1	Seznam humanitarnih organizacij v občini Laško
P-14/10	Podatki o radioamaterskih organizacijah
P-17/2	Radijski imenik sistema zvez ZARE (posebna mapa)
P-15/6	Odredbe o aktiviranju sil in sredstev za zaščito, reševanje in pomoč (ZIRP)
D-10	Vzorec obrazca za povrnitev stroškov občinam ob nesreči

7. UPRAVLJANJE IN VODENJE

Vodenje sil za zaščito, reševanje in pomoč je urejeno z zakonom o varstvu pred naravnimi in drugimi nesrečami. Po tem zakonu se varstvo pred naravnimi in drugimi nesrečami organizira in izvaja kot enoten sistem na lokalni, regionalni in državni ravni.

Posamezni državni organi s pristojnostmi na območju občine imajo ob jedrski ali radiološki nesreči naloge, določene v nadaljevanju, ki jih razdelajo v načrtu dejavnosti. Le-ti morajo biti usklajeni s pristojnimi organi občine.

7.1. Organi in njihove naloge

Državni in drugi organi v občini:

➤ **Ministrstvo za delo, družino, socialne zadeve in enake možnosti**
Center za socialno delo Laško

- Sodeluje pri izvajanju evakuacije in poskrbi za izvajanje drugih zaščitnih ukrepov v domu ostarelih ter v drugih ustanovah iz svoje pristojnosti;
- Sodeluje pri nastanitvi in oskrbi ogroženih skupin prebivalstva;
- Ocenjuje posledice nesreče z vidika zdravstvenih okvar zaposlenih;
- Opravlja druge naloge iz svoje pristojnosti v skladu z zakonom o organizaciji in delovnem področju ministrstev.

➤ **Policijska uprava Celje**
Policijska postaja Laško

- Varuje življenje, osebno varnost in premoženje ljudi na prizadetem območju;
- Ureja promet v skladu z določenim prometnim režimom;
- Vzdržuje javni red;
- V skladu z nastalimi razmerami preprečuje, odkriva in preiskuje kazniva dejanja in prekrške;
- Sodeluje pri identifikaciji mrtvih;
- Sodeluje pri izvajanju humanitarnih, oskrbovalnih, izvidovalnih in drugih nalog;
- Opravlja druge naloge iz svoje pristojnosti v skladu z zakonom o organizaciji in delovnem področju ministrstev.

➤ **Elektro Celje**

- Vzpostavi takojšen nadzor nad okvaro elektro infrastrukture;
- Sodeluje pri sanaciji oziroma odpravljanju posledic nesreče;
- Intenzivira dobavo energije prednostnim uporabnikom;
- Določi pogoje za postavitve el. infrastrukture do lokacij začasnih bivališč;
- Opravlja druge naloge iz svoje pristojnosti.

➤ **VOC Celje**

- Izdela načrt prometne ureditve na prizadetem območju ter vzpostavlja prometni režim s prometno signalizacijo v cestnem prometu glede na razmere ter prednosti;

- Obvešča javnost ter prednostne uporabnike prometnih storitev o zaporah, omejitvah in drugih spremembah v cestnem prometu;
 - Opravlja druge naloge iz svoje pristojnosti
- **Šole in vrtci v Občini Laško**
- Poskrbijo za takojšnje izvajanje odrejenih zaščitnih ukrepov v vzgojno varstvenih in izobraževalnih ustanovah;
 - Uveljavijo navodila za nadaljevanje vzgojno-izobraževalnega dela in drugih aktivnosti na področju otroškega varstva, osnovnega šolstva in izobraževanja na srednji kmetijski šoli;
 - Izvajajo odrejene naloge pristojnega ministrstva o prenehanju pouka ali predčasnem zaključku šolskega leta;
 - Sodelujejo pri oskrbi šol z najnujnejšimi šolskimi potrebščinami;
 - Opravljajo druge naloge iz svoje pristojnosti v skladu z zakonom.
- **Veterinarska postaja Laško:**
- zbira podatke o kontaminiranih in poginulih živalih na celotnem prizadetem območju;
 - nudi pomoč pri izvajanju ukrepov za zaščito živali, živil živalskega izvora, krmil in napajališč pred ionizirajočim sevanjem, ki jih je priporočilo pristojno ministrstvo;
 - nudi prvo veterinarsko pomoč obolelim živalim;
 - sodeluje pri odstranjevanju živalskih kadavrov;
 - sodeluje pri izvajanju dekontaminacije,
 - opravlja druge naloge iz svoje pristojnosti.
- **Nevladne in druge organizacije**
- Območno združenje Rdečega križa Laško, Župnijsko Karitas Laško, Gasilska zveza Laško in prostovoljna gasilska društva, Radio klub Laško, taborniki in skavti, ki so vključeni v akcijo zaščite, reševanja in pomoči ob jedrski nesreči, izvajajo naloge iz svoje pristojnosti.

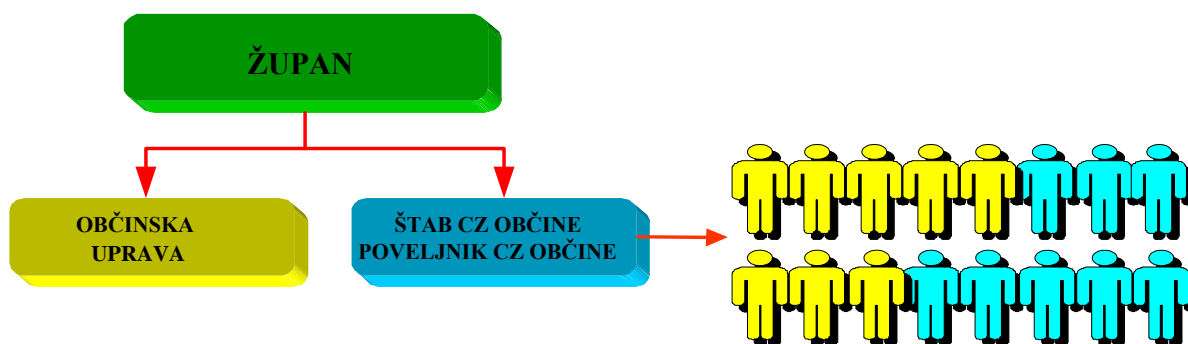
Občinski organi:

- **Občina – Oddelek za GIS, okolje in prostor**
- opravlja upravne in strokovne naloge zaščite, reševanja in pomoči iz svoje pristojnosti,
 - organizira komunikacijski sistem, znotraj sistema zvez ZARE, za delovanje občinskih sil za zaščito, reševanje in pomoč,
 - zagotavlja pogoje za delo poveljnika CZ občine in občinskega štaba,
 - zagotavlja administrativno in drugo podporo pri delovanju občinskih sil za zaščito, reševanje in pomoč,
 - pomaga pri vodenju zaščite, reševanja in pomoči ter pri odpravljanju posledic,
 - zbira, obdeluje in posreduje podatke o nesrečah in drugih dogodkih v ReCO Celje,
 - opravlja druge naloge iz svoje pristojnosti.
- **Župan**
- skrbi za izvajanje priprav za varstvo pred naravnimi in drugimi nesrečami;

- sprejme načrt zaščite in reševanja;
- skrbi za izvajanje ukrepov za preprečitev in zmanjšanje posledic naravnih in drugih nesreč;
- vodi zaščito, reševanje in pomoč ter odpravljanje posledic naravnih in drugih nesreč;
- skrbi za obveščanje prebivalcev o nevarnostih, stanju varstva in sprejetih zaščitnih ukrepih,
- opravlja druge naloge iz svoje pristojnosti.

D - 2	Načrt dejavnosti občine
D - 4	Načrt dejavnosti Policijske postaje Laško

7.2 Operativno vodenje



Slika št. 9: Shema vodenja sistema zaščite in reševanja

Dejavnosti zaščite in reševanja na območju občine ob jedrski nesreči operativno vodi poveljnik Civilne zaščite občine s pomočjo Štaba CZ občine. Poveljnik CZ občine določi vodjo intervencije za vodenje posameznih intervencij za zaščito in reševanje.

Štab CZ občine mora ob nesreči čim prej vzpostaviti pregled nad stanjem na prizadetem območju, oceniti predvideni razvoj situacije, zagotoviti takojšnje ukrepanje z zagotovitvijo nujne pomoči, nato pa se osredotočiti na izdelavo strategije ukrepanja do zagotovitve osnovnih pogojev za življenje, ki zajema določitev prednostnih nalog, človeške in materialne vire, operativne rešitve izvedbe zahtevnejših nalog ter nosilce koordinacije.

Štab CZ občine ob nesreči organizira svoje delo na sedežu občine Laško, Mestna ulica 2 – pisarna CZ.

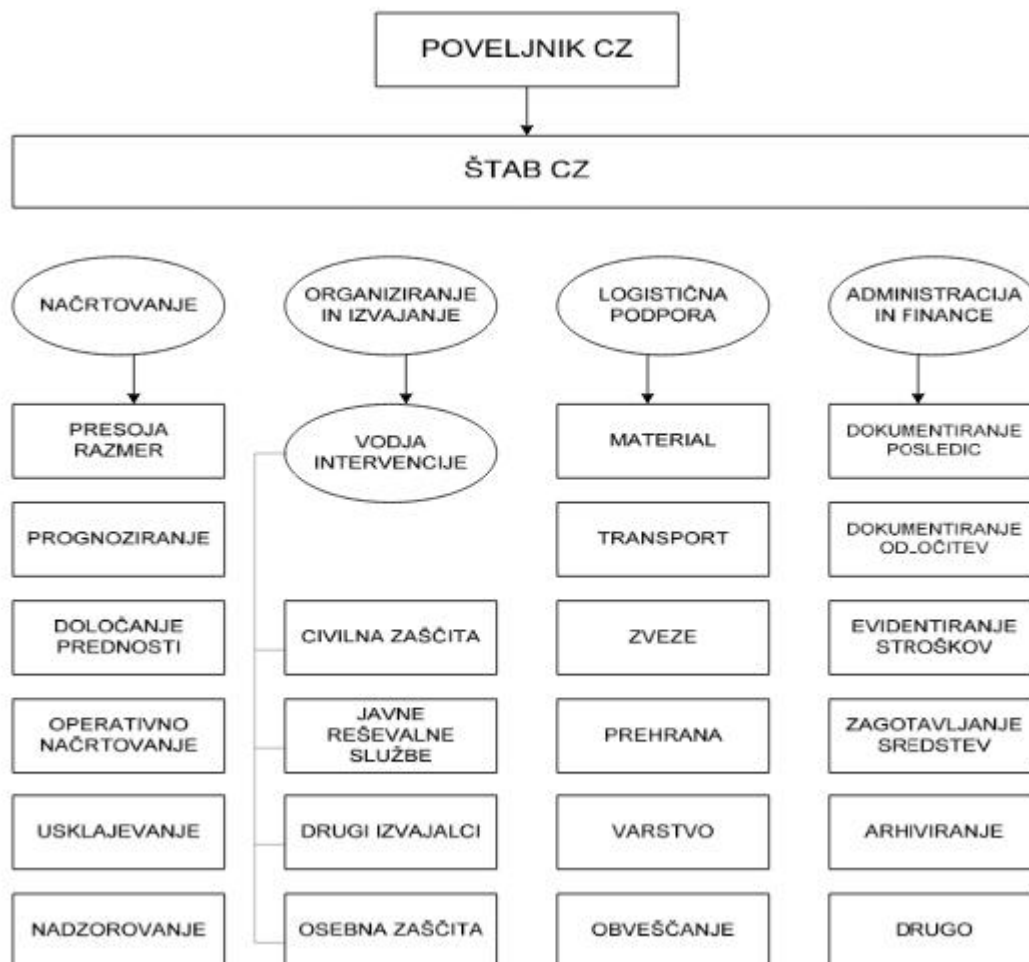
Posledice nesreče je treba čim prej ustrezno dokumentirati. Prav tako je treba dokumentirati tudi vse odločitve poveljnika Civilne zaščite občine in drugih organov. Za te naloge je odgovorna strokovna služba, poveljnik in služba za podporo.

7.2.1 Operativno vodenje ob jedrski nesreči v NEK

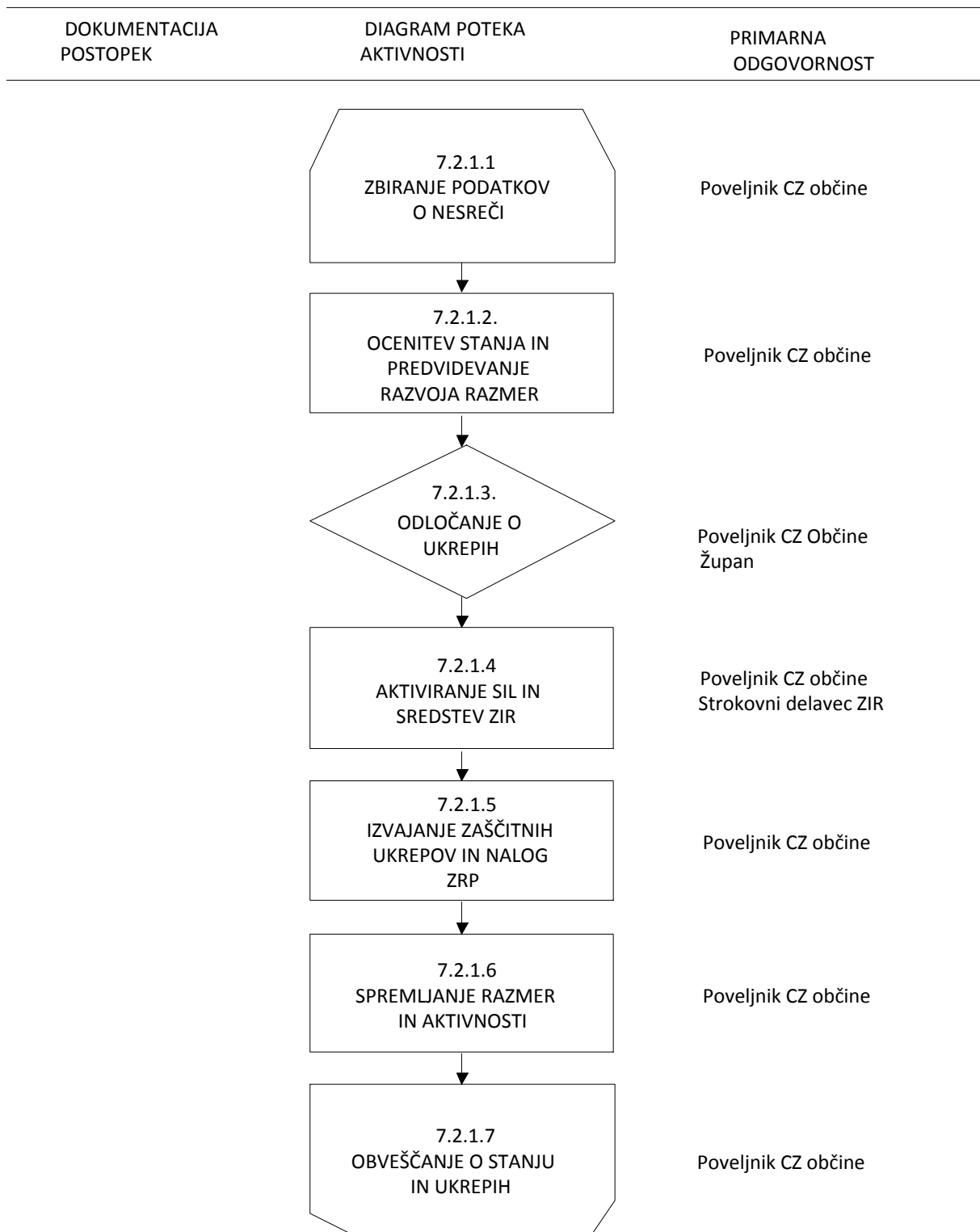
Operativno vodenje na občinski ravni se začne ob razglasitvi objektne nevarnosti (stopnja 2), ko poveljnik CZ Občine predlaga županu Občine Laško sprejem sklepa o aktiviranju tega načrta, ter aktiviranju Občinskega štaba CZ ter organe vodenja po načrtu dejavnosti Občinske uprave Občine Laško.

Poveljnik CZ Občine Laško ob objektni in splošni nevarnosti:

- vodi in usklajuje delovanje občinskih sil za ZRP na območju občine
- zagotavlja logistično podporo občinskim silam za ZRP
- skrbi za izvajanje zaščitnih ukrepov na območju občine
- sodeluje pri izvajanju evakuacije iz ogroženega pasu
- usklajuje delovanje sil za ZRP občine z poveljnikom CZ za Zahodno-štajersko regijo
- v sodelovanju s policijo in javnimi gospodarskimi službami izvaja aktivnosti pri postavljanju cestnih zapor in prometne signalizacije na občinskih cestah
- izvaja druge aktivnosti na območju občine



Slika 10: Pregled temeljnih nalog poveljnika in štaba CZ Občine



Slika 11: Diagram poteka aktivnosti ob jedrski nesreči v NEK

7.2.2 Operativno vodenje ob drugih jedrskih ali radioloških nesrečah

Ob drugi jedrski ali radiološki nesreči, ki zahteva takojšnje ukrepanje, intervencijo vodi dežurni inšpektor URSJV do prihoda gasilske enote širšega pomena – GE Celje, ki nato prevzamejo vodenje. Dežurni inšpektor URSJV svetuje vodji intervencije.

Če je potrebna aktivacija občinskega načrta, vodenje prevzame poveljnik CZ Občine Laško v sodelovanju z poveljnikom CZ za Zahodno-štajersko regijo in poveljnikom CZ RS v sodelovanju z URSJV.

7.3 Organizacija zvez

Pri neposrednem vodenju akcij zaščite, reševanja in pomoči ob jedrski nesreči se uporablja sistem zvez zaščite in reševanja (ZARE) v katerem je podsistem radijskih zvez in podsistem osebne klica. Komunikacijsko središče tega sistema je v Centru za obveščanje Celje, preko katerega se zagotavlja povezovanje uporabnikov v javne in zasebne funkcionalne telekomunikacijske sisteme. Za to povezavo se uporabljata 1. in 3. kanal tega sistema radijskih zvez.

Za operativne zveze v okviru enot in služb, ki izvajajo zaščito reševanje in pomoč ob jedrski nesreči se uporablja simpleksni (SI) kanal radijskih zvez ZARE, ki ga določi Regijski center za obveščanje Celje.

V primeru, da je v reševanje vključen tudi helikopter Slovenske vojske in policije se za medsebojno komuniciranje uporablja 33. kanal radijskih zvez ZARE.

Radijske zveze sistema zvez ZARE se uporablja v skladu z navodilom za uporabo radijskih zvez ZARE.

Pri prenosu podatkov in komuniciranju se načeloma uporablja vsa razpoložljiva telekomunikacijska in informacijska infrastruktura, ki temelji na različnih medsebojno povezanih omrežjih.

Za pomoč pri uporabi radijskih zvez se vključujejo tudi radioamaterji Radio kluba Laško. Ekipe radioamaterjev so v pomoč za vzpostavljanje zvez ZARE. V kolikor pride do izpada sistema zvez ZARE, ekipa radioamaterjev vzpostavlja zveze z ReCO Celje z radioamatersko tehniko sistema zvez ARON.

Prenos podatkov in komuniciranje med organi vodenja, reševalnimi službami in drugimi izvajalci zaščite, reševanja in pomoči poteka po:

- telefaksu,
- radijskih zvezah (ZARE),
- javne telefonske zveze (analogne ali digitalne)
- brezžični telefoni (GSM)
- internetu.

7.3.1 Uporaba mobilnih repetitorskih postaj ZA-RE

Mobilne in rezervne repetitorske postaje se uporabljajo za nadomestilo izpadlih repetitorskih postaj radijske mreže sistema zvez ZARE ali za izboljšanje delovanja omenjene mreže v primeru lokacije s slabšo pokritostjo z radijskim signalom ZARE ali potrebe po dodatnem repetitorju zaradi povečanega radijskega prometa oziroma zahteve zaradi organizacije prometa radijskih zvez ZARE ob jedrski ali radiološki nesreči. V občini Laško se repetitorska postaja postavi na Štucinovem hribu (Lažiše) ali na drugem izpostavljeni točki, iz katere se lahko vzpostavlja radijske zveze za potrebe sistema ZIR v občini Laško. Mobilno ali rezervno repetitorsko postajo zagotavlja URSZR, Izpostava Celje.

Ob nesreči v NEK regijski načrt predvideva postavitve mobilnih repetitorskih postaj na Bohorju ali po potrebi na drugi primerni lokaciji. Dokončno se kanale mobilnih repetitorjev določi ob postavitvi repetitorja. Praviloma se uporabljata kanala 31 in 32, možno pa je uporabiti katerikoli repetitorski kanal sistema zvez ZARE, ki ga odbori CORS.

7.3.2 Podsistem osebne klica

V sistemu zvez ZARE deluje tudi podsistem osebne klica (pozivniki oziroma pagerji). Ta omogoča pošiljanje pisnih sporočil imetnikom sprejemnikov osebne klica. Sporočila pošiljajo pristojni regijski centri za obveščanje. Oddajniško omrežje sestavljajo oddajniki zgornje mreže in digitalni repetitorji spodnje mreže. Če bi bilo potrebno, bi bilo mogoče namestiti tudi digitalni repetitor.

P-17/2	Radijski imenik sistema zvez ZARE (posebna mapa)
P-17/1	Navodilo za uporabo radijskih zvez ZARE (posebna mapa)
P-17/3	Radijski imenik sistema zvez ZARE (posebna mapa)

8. MONITORING RADIOAKTIVNOSTI

Na regijskem nivoju se v monitoring radioaktivnosti vključuje regijska enota za RKB izvidovanje v okviru mobilnih enot.

8.1. Mobilne enote

Mobilne enote se glede na sposobnost izvajanja meritev sevanja ločijo na:

- specializirane mobilne enote:
 - Ekološki laboratorij z mobilno enoto (ELME), Institut "Jožef Stefan", Ljubljana,
 - Mobilna enota ZVD, Zavod za varstvo pri delu d.d., Ljubljana,
 - Mobilni radiološki laboratorij SV,
 - Mobilna enota za meteorologijo in hidrologijo (MEMH),
 - Mobilna enota NEK.
- ostale mobilne enote:
 - Regijske enote CZ za RKB izvidovanje.

Mobilne enote aktivira CORS na predlog URSJV. Njihovo delo usmerja URSJV, razen enote NEK, glede na potrebne meritve, operativno pa jih vodi Enota za hitre reševalne intervencije (EHI), razen enote NEK. Poveljstvo EHI zagotovi tudi prenos podatkov meritev s terena do URSJV in poveljnika CZ RS. Zaradi učinkovitosti in točnosti se po potrebi, in če je tehnično mogoče, vzpostavi tudi neposredna komunikacija med URSJV in mobilnimi enotami.

Podatki izrednega monitoringa radioaktivnosti so na voljo preko MKSID vsem izvajalcem ukrepov in nalog.

Enote CZ za RKB izvidovanje so izvajalci radiacijskega monitoringa iz regijske pristojnosti in skrbijo za merjenje doznih obremenitev intervencijskih delavcev, ki niso poklicni delavci z viri ionizirajočega sevanja. Poleg tega skrbijo tudi za označevanje kontaminiranega območja, odvzemanje vzorcev.

Regijska enota za RKB izvidovanje opravlja naloge na območju regije, po odredbi poveljnika CZ RS pa tudi na širšem območju.

Glede na to, da občina Laško nima enote za izvidovanje, te naloge opravljajo zgoraj omenjene enote na zahtevo Poveljnika CZ občine Laško

9.	UKREPI IN NALOGE ZAŠČITE, REŠEVANJA IN POMOČI
-----------	--

Območje načrtovanja dolgoročnih zaščitnih ukrepov obsega polmer 25 km okoli NEK. V tem območju leži tudi del ozemlja občine Laško z naslednjimi naselji:

Polmer 25 km od NEK	Naselje, vas ali zaselek	Štev. prebivalcev
KS Jurklošter	Vsa naselja	779
KS Vrh	Vsa naselja	802
KS Šentrupert	Vsa naselja	825
SKUPAJ		2406

Zaščitni ukrepi se izvajajo na podlagi rezultatov nadzora radioaktivnosti, ki ga izvajajo pristojne ustanove za redni nadzor radioaktivnosti, enot za RKB izvidovanje in ELME.

Regijska enota za RKB izvidovanje opravlja detekcijo in dozimetrijo, označevanje kontaminiranega območja in jemanje vzorcev.

Občinska enota za RKB dekontaminacijo opravlja dekontaminacijo javnih površin in objektov.

9.1. Zaščitni ukrepi

Zaščitni ukrepi so ukrepi preprečevanja ali zmanjšanja izpostavljenosti posameznikov irom sevanja. Osnova za določitev zaščitnih ukrepov ob jedrski ali radiološki nesreči so intervencijski nivoji. Posamezne zaščitne ukrepe na državni ravni predlaga URSJV, odredi pa jih poveljnik CZ RS.

Zaščitne ukrepe lahko predlaga poveljniku CZ RS tudi povzročitelj.

V primeru izrednega dogodka v NEK mora NEK predlagati takojšnje zaščitne ukrepe, ki jih usklajuje z URSJV.

9.1.1 Vrste zaščitnih ukrepov

Glede na hitrost ukrepanja so zaščitni ukrepi takojšnji, prehrambni in dolgoročni.

9.1.1.1 Takojšnji zaščitni ukrepi

Namen takojšnjih zaščitnih ukrepov je preprečiti deterministične učinke sevanja, zato jih je treba izvesti čim prej po začetku jedrske ali radiološke nesreče.

Ob jedrski nesreči v NEK in ob radioloških nesrečah se bodo na območju Zahodno Štajerske regije najprej načrtuje uvedbo naslednjih ukrepov:

- a) zaklanjanje,
- b) zaužitje tablet kalijevega jodida,
- c) evakuacija,
- d) sprejem in oskrba evakuiranih prebivalcev;

za ostale dogodke pa naslednje:

- e) omejitev sevanja in kontaminacije (zavarovanje območja),
- f) uporaba osebnih zaščitnih sredstev,
- g) oskrba poškodovanih in obsevanih oseb,

ter za obe vrsti dogodkov:

- h) nadzor območja,
- i) dekontaminacija ljudi in opreme.

a) Zaklanjanje

Zaklanjanje je zadrževanje ljudi in živali v zaprtih prostorih ob izrednem dogodku, da se izognejo dozam zaradi zunanje obsevanosti in vnosa. Zaprti prostor je lahko zaklonišče in tudi običajna zgradba z zaprtimi okni in izklopljeno ventilacijo. Zaklanjanje traja do 24 ur.

Na območju občine ni dovolj obstoječih zaklonišč za vse prebivalce zato se izvaja zaklanjanje v okviru osebne in vzajemne zaščite v obstoječih objektih s hermatizacijo odprtih. Prebivalci se seznanijo z napotki za zaklanjanje in potrebnimi priročnimi sredstvi in načini hermatizacije prostorov.

b) Zaužitje tablet kalijevega jodida

Zaužitje tablet kalijevega jodida oziroma jodna profilaksa je zaužitje stabilnega joda pred nastankom jedrske ali radiološke nesreče ali tik ob njenem nastanku z namenom zaščititi ščitnico pred obsevanjem zaradi kopičenja radioaktivnega joda.

Za vse prebivalce RS, ki se nahajajo izven 10 km pasu, se tablete kalijevega jodida hranijo v bolnišnicah in drugih zdravstvenih organizacijah in se razdelijo glede na potrebo izvajanja jodne profilakse. Za prebivalce občine Laško se tablete hranijo v Psihiatrični bolnišnici Vojnik.

Ob uvedbi ukrepa delitve tablet kalijevega jodida poveljnik CZ občine skrbi, da so prebivalci pravočasno seznanjeni. Prebivalce se o delitvi tablet obvesti na krajevno običajen način (poverjeniki CZ, KS, spletna stran občine, Radio Celje in Aktual Kum) ter seznaniti s kratkimi napotki kje se tablete dobijo in namen njihove uporabe.

Razdelitev tablet kalijevega jodida je podrobneje določena v Občinskem načrtu delitve tablet kalijevega jodida občine Laško.

c) Evakuacija

Evakuacija je organiziran umik ljudi iz ogroženega območja. Na območjih, kjer je evakuacija odrejena, se morajo prebivalci preseliti v določen kraj v času in na način, kot je to določeno v načrtih zaščite in reševanja.

V primeru jedrske nesreče v NEK se evakuacija prebivalcev odredi pred izpustom radioaktivnih snovi v ozračje ali po prehodu radioaktivnega oblaka, če ni bilo časa za evakuacijo in je bilo predhodno odrejeno zaklanjanje.

Enako se ukrepa ob radiološki nesreči z izpustom radioaktivnih snovi v zrak oz. na podlagi meritev na terenu, če gre za kontaminacijo tal (npr. izlitje radioaktivne tekočine).

Evakuacija se praviloma izvaja z lastnimi (osebnimi) vozili. Prevozna sredstva za posebne kategorije prebivalstva (otroci v šolah in vrtcih, bolniki v bolnišnicah, starejši občani v domovih upokojencev, gosti v turističnih objektih) priskrbijo pristojne ustanove.

Občina Laško priskrbi za potrebno število javnih prevoznih sredstev za evakuacijo prebivalcev, ki ne razpolagajo z lastnimi prevoznimi sredstvi.

Podjetja, ki skrbijo za državne ceste v občini Laško, poskrbijo za zapore teh cest pred izvajanjem evakuacije, medtem ko zapore občinskih cest izvede podjetje, ki v občini skrbi za občinske ceste.

Pri evakuaciji sodelujejo občinske enote CZ, gasilci PGD, pripadniki Policijske postaje Laško in po potrebi pripadniki SV.

d) Sprejem in oskrba ogroženih prebivalcev

Sprejem in oskrba ogroženih prebivalcev obsega nudenje zatočišč in nujne oskrbe (zdravstvene, oskrbo s pitno vodo, hrano, obleko ter drugimi življenjsko pomembnimi sredstvi, z električno energijo, psihološko pomoč ter obveščanje in izobraževanje šoloobveznih otrok ter tudi zagotavljanje nujnih prometnih povezav in delovanja komunalne infrastrukture) prebivalcem, ki so se zaradi ogroženosti območja, kjer prebivajo, umaknili iz svojih prebivališč.

Evakuirani prebivalci prejmejo navodila glede začasne nastanitve in oskrbe na evakuacijskih sprejemališčih.

Stroške nastanitve, nujne oskrbe in izobraževanja krije država.

Pri izvedbi ukrepa sodelujejo enote CZ (npr. nastanitveni centri) in druge sile ZRP, pristojne javne službe in ustanove s področja oskrbe z vodo, hrano, elektriko, komunalne storitve, zdravstva in izobraževanja, socialne službe in nevladne organizacije.

e) Omejitev sevanja in kontaminacije (zavarovanje območja)

Ukrep izvajamo predvsem pri radioloških nesrečah, kjer se ustrezno veliko območje okrog vira sevanja fizično zavaruje. Na ta način se onemogoči dostop ljudem oziroma živalim ter

tako prepreči nezgodno obsevanost in širjenje morebitne kontaminacije. Ukrep izvaja policija oziroma gasilci (tisti, ki prvi prispe na kraj dogodka).

f) Uporaba osebnih zaščitnih sredstev

Za zaščito pred vdihavanjem kontaminiranih prašnih delcev v zraku uporabljamo različno respiratorno zaščito. Za zaščito pred kontaminacijo kože in oblačil uporabljamo gumijaste rokavice in ogrinjala.

g) Oskrba poškodovanih in obsevanih oseb

Vsem poškodovanim v nesreči se zagotovi nujna medicinska pomoč.

Specialistično oskrbo poškodovanim in obolelim, ki niso kontaminirani in ne kažejo znakov akutne obolevnosti (npr. bruhanje), zagotovijo splošne bolnišnice.

Kontaminiranim osebam in osebam z znaki akutne obsevanosti zagotovi oskrbo Univerzitetni klinični center Ljubljana (UKC), Klinika za nuklearno medicino.

V primeru hude akutne obsevanosti se lahko zaprosi tudi za mednarodno pomoč.

h) Nadzor območja

Območja, kjer se izvajajo zaščitni ukrepi, nadzira policija, ki kontrolira tudi dostope in izhode ljudi s teh območij na nadzornih točkah.

i) Dekontaminacija ljudi, živali in opreme

Za zmanjšanje nevarnih učinkov sevanja in za zmanjšanje širjenja kontaminacije je potrebno ljudi, živali in opremo preveriti in po potrebi dekontaminirati. Preverjanje kontaminacije in dekontaminacija se praviloma izvaja na dekontaminacijskih postajah, ki se organizirajo izven območja zaščitnih ukrepov na nadzornih točkah.

Dekontaminacijo ljudi, živali in javnih površin lahko izvajajo gasilske enote širšega pomena, enote PGD občine in po potrebi SV.

9.1.1.2 Prehrambni zaščitni ukrepi

S prehrabnimi zaščitnimi ukrepi se zmanjša tveganje za stohastične učinke sevanja zaradi vnosa kontaminiranih živil in pitne vode v telo.

Prehrambni intervencijski ukrepi trajajo od nekaj dni do nekaj tednov za kratkožive izotope, za dolgožive izotope pa tudi več desetletij.

Prehrambni zaščitni ukrepi so:

- prepoved uporabe kontaminirane hrane in krme,
- prepoved uporabe (pitne) vode in prepoved ali omejitev uživanja določenih živil, predvsem poljščin, sadja in zelenjave ter mleka in mlečnih izdelkov
- zaščita živali in krme (zadrževanje živali v hlevih, prepoved paše in krmljenja živali s svežo krmo),

- omejitev nabiranja in uporabe poljskih pridelkov in gozdnih sadežev,
- omejitev paše,
- omejitev oziroma prepoved uporabe mesa uplenjene divjadi,
- zaščita virov pitne vode in
- zagotavljanje nadomestne neoporečne hrane, vode in krme.

Prehrambene zaščitne ukrepe izvajajo prebivalci (tudi kot imetniki živali) v okviru osebne in vzajemne zaščite, pristojne javne službe in ustanove s področja oskrbe z vodo, zdravstva in izobraževanja, nosilci živilskih dejavnosti ter nosilci dejavnosti poslovanja s krmo.

9.1.1.3 Dolgoročni zaščitni ukrepi

Z dolgoročnimi zaščitnimi ukrepi se zmanjša tveganje za stohastične učinke sevanja in trajajo od nekaj tednov do nekaj mesecev, lahko pa tudi več stoletij za zelo dolgožive izotope, pri čemer je treba upoštevati ekonomske in socialne posledice teh ukrepov.

Dolgoročni zaščitni ukrepi so:

- začasna preselitev prebivalstva,
- trajna preselitev prebivalstva in
- dekontaminacija okolja.

Dolgoročne zaščitne ukrepe se izvaja v okviru sanacije po prenehanju izrednega dogodka v okviru rednega dela pristojnih organov in služb.

9.1.2 Radiološka zaščita intervencijskega in drugega osebja

Policija, gasilci in ekipe nujne medicinske pomoči so intervencijsko osebje, ki praviloma prvo prispe na kraj izrednega dogodka, razen v jedrskih in sevalnih objektih, kjer najprej ukrepa zaposleno osebje.

Intervencijsko in tudi drugo osebje (vsi izvajalci zaščitnih ukrepov in nalog ZIR) mora biti opremljeno z ustreznimi osebnimi zaščitnimi sredstvi in sredstvi za dozimetrično kontrolo. Za osebno zaščitno opremo osebja so odgovorni ustanovitelji. Opremljanje iz drugih virov je možno le izjemoma.

Za nadzor doznih obremenitev posameznikov, ki niso poklicni delavci z viri ionizirajočega sevanja, skrbijo enote CZ za RKB izvidovanje. Merjenje notranje kontaminacije ljudi izvaja Klinika za nuklearno medicino.

Dozne obremenitve posameznikov ne smejo preseči vrednosti doznih omejitev za profesionalne delavce z viri ionizirajočega sevanja, razen če bi s tem obvarovali življenje in zdravje večjega števila ljudi ali preprečili razvoj dogodkov s katastrofalnimi posledicami.

Preseganje doznih omejitev posameznikom lahko izjemoma odobri le poveljnik CZ RS ob soglasju specialista zdravnika medicine dela, če:

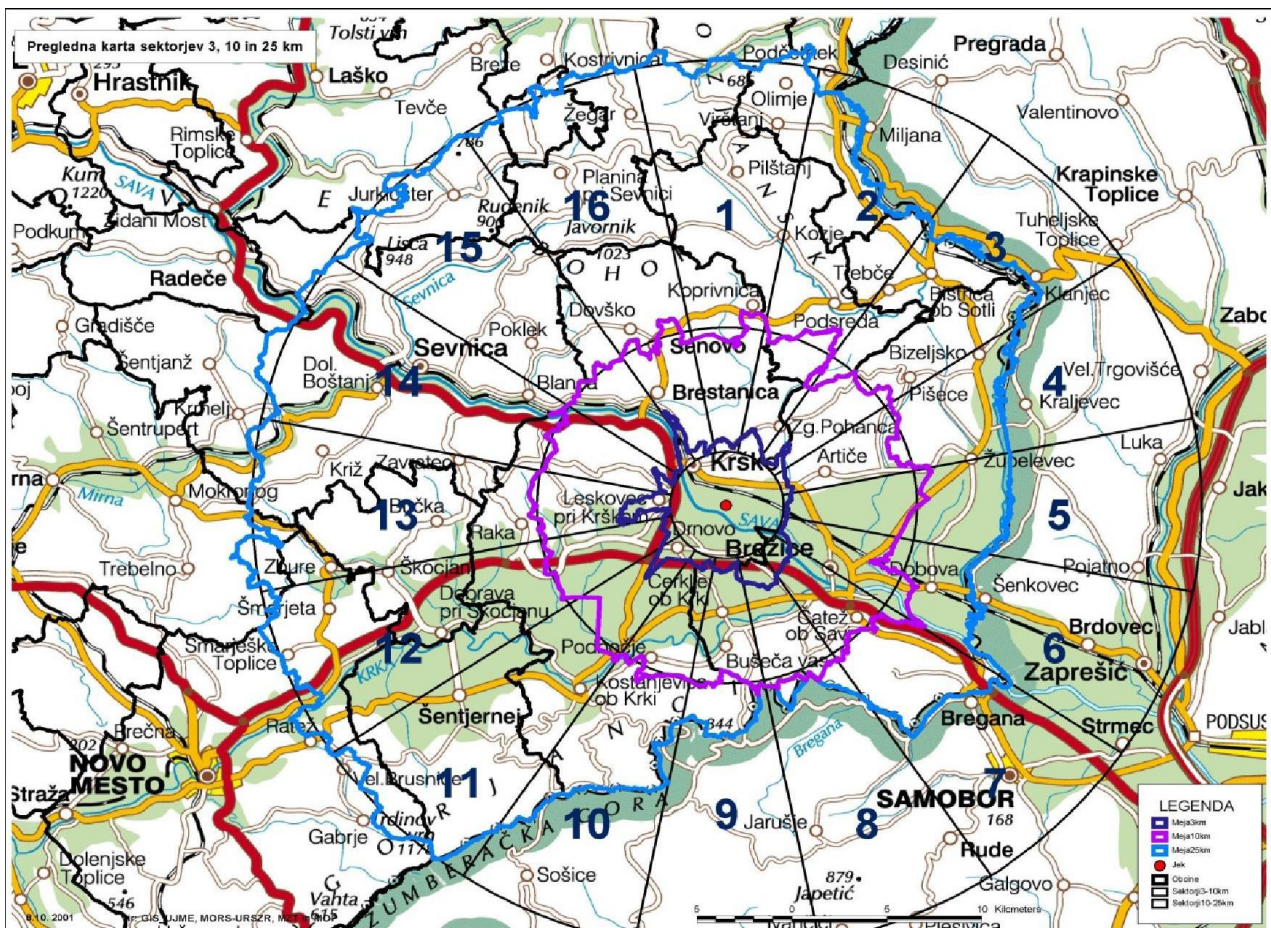
- je oseba zdrava,
- se oseba prostovoljno odloči za izvedbo naloge,
- je izurjena za izvedbo naloge,

- je seznanjena s tveganjem in
- je izvedba določene naloge pogoj za reševanje ali zaščito večjega števila oseb, ki so neposredno ogrožene.

9.1.3 Izvajanje zaščitnih ukrepov ob izrednem dogodku v NEK

9.1.3.1 Območje splošne pripravljenosti:

Zaščitni ukrepi na območju splošne pripravljenosti se izvajajo na podlagi rezultatov modelov in meritev radioaktivnosti, ki ga izvajajo pristojne ustanove za redni nadzor radioaktivnosti, enot za RKB izvidovanje in ELME.



Slika 12: sektorji izvajanja zaščitnih ukrepov OPU, OTU in ODU.

Zaščitni ukrepi na območju ODU se izvajajo na podlagi rezultatov modelov in meritev radioaktivnosti in so dolgoročni (9.1.1.3), prehrambni (9.1.1.2) in tudi takojšnji (9.1.1.1).

9.1.4 Zaščitni ukrepi ob jedrski nesreči v tujini

Ob jedrski nesreči v tujini se poleg ukrepov predvidenih za območje ODU izvajajo:

- poostren in povečan nadzor okolja, hrane, prednost imajo območja, kjer je deževalo,
- priprava sistema vzorčenja hrane in krme,

- prepoved uvoza iz teh držav,
- priporočila glede potovanj v prizadete države,
- poostren nadzor radioaktivnosti na mejnih prehodih in
- poostren nadzor uvožene hrane in krme.

Ob jedrski nesreči širše razsežnosti v elektrarni, ki je znotraj 500-kilometerskega območja okrog RS in ob neugodnih vremenskih razmerah so možni tudi takojšnji zaščitni ukrepi (npr. zaužitje tablet kalijevega jodida in prehrambni ukrepi).

9.1.5 Izvajanje zaščitnih ukrepov ob drugih jedrskih in radioloških nesrečah

V primeru drugih jedrskih ali radioloških nesrečah za takojšnje zaščitne ukrepe na lokaciji poskrbijo upravljavci objektov oziroma imetniki radioaktivnih virov, v nasprotnem primeru pa je potrebna takojšnja intervencija:

- zavarovanje območja izvede policija ali poklicni gasilci oziroma prvi, ki prispe na kraj dogodka,
- pri intervenciji sodelujejo pristojne javne službe in pooblašene organizacije (npr. ELME, ZVD).

Na državni ravni se za druge jedrske ali radiološke nesreče odredijo ustrezni zaščitni ukrepi glede na vrsto dogodka, okoliščine in možen razvoj dogodka.

9.2 Naloge zaščite, reševanja in pomoči

9.2.1 Prva pomoč in nujna medicinska pomoč

Prva pomoč obsega:

- dajanje prve pomoči poškodovanim in obolelim,
- pomoč pri dekontaminaciji poškodovanih in obolelih,
- sodelovanje pri prevozu lažje poškodovanih in obolelih,
- sodelovanje pri negi poškodovanih in obolelih in
- sodelovanje pri izvajanju higiensko – epidemioloških ukrepov.

Prvo pomoč ob jedrski nesreči v NEK predvsem ob izvajanju evakuacije in sprejemu evakuiranih prebivalcev iz Posavja izvajajo ekipe prve pomoči CZ Občine Laško.

Nujna medicinska pomoč

V občini bi se ukrep nujne medicinske pomoči izvajal le kot pomoč pri nudenju prostih zdravstvenih kapacitet poškodovanim in ogroženim prebivalcem iz območja občine (znaki sevalne bolezni).

Nudenje nujne medicinske pomoči prebivalcem občine bi se izvajala le v primeru poškodb reševalcev in drugih oseb, ki bi sodelovale pri izvajanju ukrepov zaščite, reševanja in pomoči.

Manjše poškodbe, do katerih bi prišlo pri izvajanju ukrepov zaščite in reševanja, bi prebivalci oskrbeli v okviru osebne in vzajemne zaščite, zdravstveno pomoč jim zagotavlja

medicinsko osebje na terenu ali v splošni in specialistični bolnišnici Celje. Zdravstvene ustanove z območja občine zagotavljajo tudi psihološko pomoč prebivalstvu.

V primeru, da bi se število poškodovanih oseb zelo povečalo, se aktivirajo ekipe prve pomoči RK Slovenije – Izpostave Laško, zdravstvene ustanove pa začnejo delovati v skladu z navodilom Ministrstva za zdravje ob naravnih in drugih nesrečah.

9.2.2 Prva veterinarska pomoč

Izvajalci veterinarskih dejavnosti so dolžni živalim nuditi nujno veterinarsko pomoč. Naloge prve veterinarske pomoči izvajajo tudi ekipe prve veterinarske pomoči v gospodarskih družbah, zavodih in drugih organizacijah, ki se ukvarjajo s farmsko vzrejo živine.

Prva veterinarska pomoč ob jedrski ali radiološki nesreči obsega:

- izvajanje ukrepov za zaščito živali, živil živalskega izvora, krmil in napajališč pred ionizirajočim sevanjem, ki jih je priporočilo MKO ali VURS,
- izvajanje ukrepov za zaščito živali ob nevarnosti množičnega pojava ali množičnem pojavu živalskih bolezni,
- sodelovanje pri izvajanju dekontaminacije živine in
- sodelovanje pri odstranjevanju živalskih trupel.

Ukrepi za zaščito živali lahko zajemajo tudi preventivno evakuacijo živali, ki so posebno dragocene s stališča biološke reprodukcije, zaklanjanje živali, krmljenje živali z neoporečno hrano, napajanje z neoporečno vodo ter zaščita krme.

Naloge prve veterinarske pomoči izvaja Veterinarska postaja Laško d.o.o.. Občina v okviru svojih možnosti nudi veterinarskemu zavodu in veterinarjem pomoč v silah in sredstvih ZIR. V pomoč pri izvajanju te naloge se vključuje predvsem PGD ter razpoložljive sile in sredstva, ki ne opravljajo drugih nalog.

9.2.3 Gašenje in reševanje ob požarih

Gasilske enote sodelujejo ob jedrski ali radiološki nesreči poleg gašenja tudi pri izvajanju drugih nalog zaščite in reševanja, še posebej pri prevozu pitne vode za živali, reševanju ob prometnih nesrečah in dekontaminaciji.

9.2.4 Zagotavljanje osnovnih pogojev za življenje

Med jedrsko ali radiološko nesrečo je potrebno zagotoviti neoporečno (nekontaminirano) vodo in hrano ter osnovne bivalne pogoje, npr. ustrezno nastanitev v primeru evakuacije, hrano v primeru prehrabnih ukrepov, ipd.

9.3 Preklic izvajanja zaščitnih ukrepov in razglasitev prenehanja nevarnosti

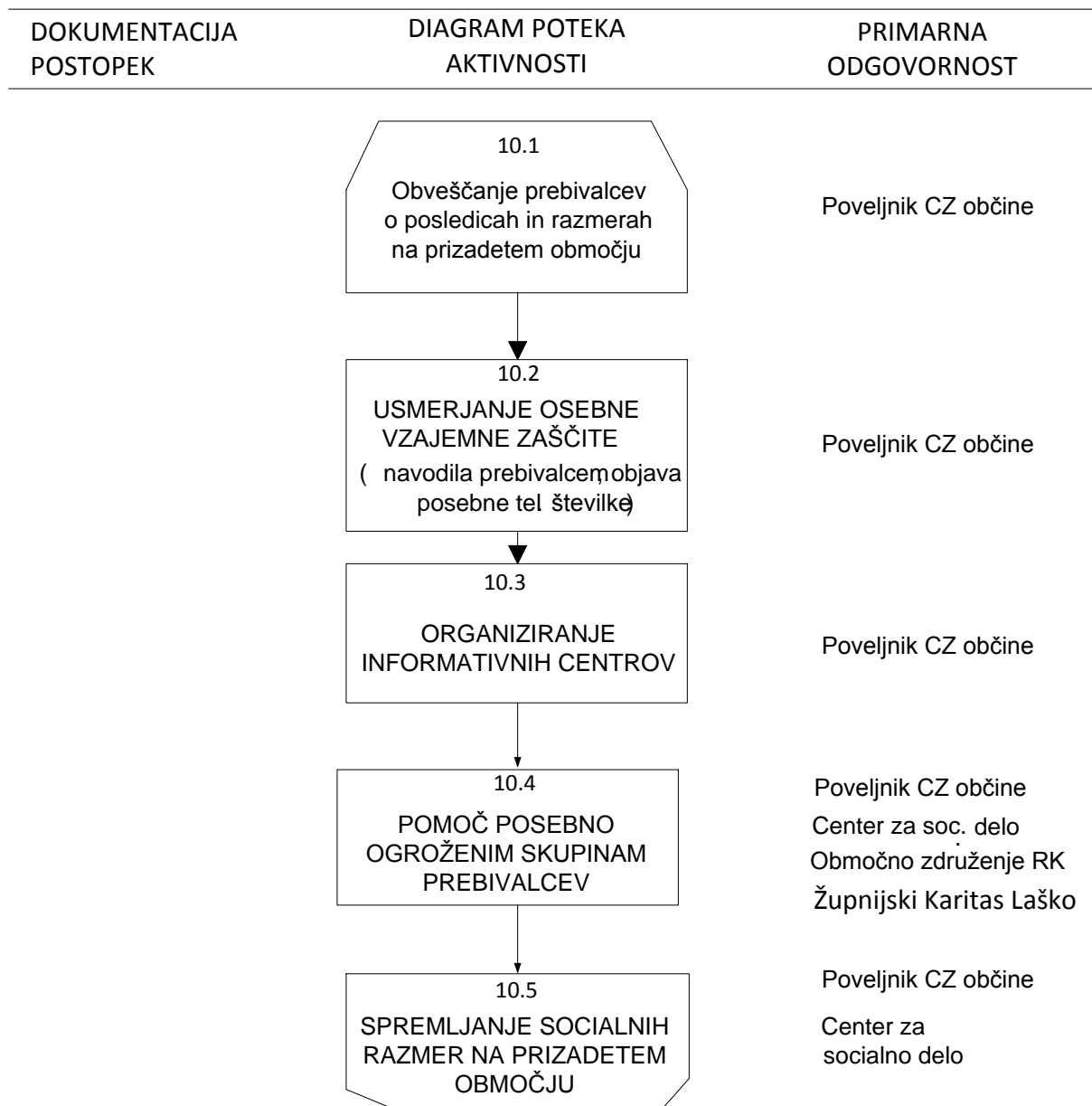
Zaščitne ukrepe se prekliče glede na preseganje intervencijskih nivojev in glede na razvoj dogodka. Predlog preklica posameznih zaščitnih ukrepov poda URSJV, odredi pa poveljnik CZ RS.

Poveljnik CZ RS glede na razvoj izrednega dogodka in stanje v okolju razglasi prenehanje nevarnosti.

P-01/9	Seznam oseb za prevzem tablet kalijevega jodida
P-01/10	Seznam oseb za sprejem evakuiranih oseb iz Posavja (NEK)
P-10/4	Pregled lokacij skladiščenja tablet kalijevega jodida
P-16/7	Kako ravnamo ob jedrski ali radiološki nesreči
P-05/1	Pregled zaklonišč
D-5	Načrt sprejema in oskrbe evakuiranih prebivalcev iz Posavja
P-06/3	Pregled zdravstvenih domov in splošnih bolnišnic
P-14/2	Pregled ekip PP CZ v občini
P-06/5	Pregled veterinarskih služb
D-3	Občinski načrt razdelitve tablet kalijevega jodida

10. OSEBNA IN VZAJEMNA ZAŠČITA

10. Osebna in vzajemna zaščita



Slika 13: Diagram poteka osebne in vzajemne zaščite

Osebna in vzajemna zaščita obsegata vse ukrepe, ki jih prebivalci začnejo izvajati takoj, ko so obveščeni o jedrski nesreči, posledica katere je povečano ionizirajoče sevanje. Uporaba priročnih in standardnih sredstev za osebno zaščito, dosledno spoštovanje navodil, ki jih preko sredstev javnega obveščanja posredujejo strokovni organi, lahko učinkovito zmanjšajo dozne obremenitve.

Da bi lahko prebivalci učinkovito izvajali ukrepe za zaščito svojega zdravja in življenja, morajo biti temeljito seznanjeni z učinki sevanja, njegovih nevarnostih, stopnji

nevarnosti, kakor tudi o vseh možnih in potrebnih zaščitnih ukrepih. Prebivalcem morajo biti vnaprej dana vsa potrebna navodila glede načina obveščanja ob nesreči, o vrsti in stopnjah nevarnosti, kot tudi o potrebnih zaščitnih ukrepih in njihovem izvajanju.

V osebno in vzajemno zaščito ob nesreči v NEK spadajo:

- ◆ uporaba sredstev za osebno zaščito pred radiacijsko kontaminacijo;
- ◆ zadrževanje v zaprtih prostorih (zaklanjanje);
- ◆ hermetizacija stanovanjskih in gospodarskih prostorov;
- ◆ osebna dekontaminacija;
- ◆ omejitev uporabe prehrabnih artiklov (uporaba artiklov, ki so v zaprtih omarah, shrambah, hladilnikih);
- ◆ omejitev na pitje vode in pijač, ki niso bile onesnažene (ustekleničene pijače);
- ◆ priprave na evakuacijo (seznanitev z evakuacijskimi potmi in sprejemališči).

Za organiziranje, razvijanje in usmerjanje osebne in vzajemne zaščite je zadolžena občina. V ta namen ima občina organizirano ustrezno svetovalno službo, ki jo sestavljajo strokovnjaki in sicer: psiholog, socialni delavec, zdravstveni delavec, sociolog in strokovnjak s področja zaščite in reševanja.

Na prizadetem območju in na območjih nastanitve evakuiranega prebivalstva, je treba službe oziroma dejavnosti raznih strokovnih in humanitarnih organizacij, ki nudijo pomoč prizadetim oziroma ogroženim prebivalcem, čim bolj približati okolju. Pri tem imajo pomembno vlogo poverjeniki za Civilno zaščito v občini ter informativni center, ki ga sestavljajo osebe iz prejšnjega odstavka, v katerem se organizira in izvaja dejavnost, ki prispeva k ureditvi razmer.

P-06/1	Seznam humanitarnih organizacij v občini
P-06/2	Seznam odgovornih oseb Centra za socialno delo
P-16/7	Kako ravnamo ob jedrski ali radiološki nesreči

11. RAZLAGA POJMOV IN OKRAJŠAV**11.1 Pomen pojmov**

Akcijski nivo	mejna koncentracija radionuklidov v hrani, mleku ali pitni vodi nad katero je prepovedano uživanje.
Deterministični učinki	klinično ugotovljive, bolj ali manj »takojšnje« okvare organizma; pojavijo se nad določenim doznim pragom.
Dozna obremenitev	vsota vseh doz, prejetih v določenem času, zaradi notranjega in zunanjega obseva.
Evakuacija	začasen in organiziran umik ljudi ob izrednem dogodku z določenega območja, da se izognejo dozam, ki presegajo intervencijske nivoje
evakuacijsko sprejemališče	evakuacijsko sprejemališče je mesto sprejema evakuiranih prebivalcev
Intervencijski nivo	nivo izogibne doze pri katerem se odločimo za zaščitni ukrep.
Izredni dogodek	dogodek, pri katerem se zmanjša sevalna ali jedrska varnost. Zaradi stanja, ki je posledica izrednega dogodka, je treba začeti z izvajanjem ukrepov za zaščito delavcev, posameznikov iz prebivalstva ali prebivalstva, bodisi delno ali v celoti, ali za varstvo pacientov, če gre za izredni dogodek pri radiološkem posegu
Izogibna doza	pričakovan prihranek dozne obremenitve ob uporabi določenega zaščitnega ukrepa.
Jodna profilaksa	zaužitje neradioaktivnega joda (tablete kalijevega jodida) pred ali takoj ob nastanku izrednega dogodka, da se zaščiti ščitnica pred obsevanjem zaradi kopičenja radioaktivnih izotopov joda v njej
Kalijev jodid	(jodna profilaksa)- zaužitje stabilnega joda pred ali tik ob nastanku jedrske ali radiacijske nesreče z namenom zaščititi ščitnico pred obsevanjem zaradi kopičenja radioaktivnih izotopov joda.
Kontaminacija	onesnaženje predmetov, površin ali oseb z radioaktivnimi snovmi.
Mejne doze	predpisane doze, ki ne smejo biti presežene.
Nenormalni	odstopanje od normalnega obratovanja elektrarne, ki ne

dogodek	predstavlja bistvene nevarnosti.
Začetna nevarnost	prva stopnja nevarnosti, ki jo določa NE Krško. Ta stopnja nevarnosti je v načrtu ukrepov ob izrednem dogodku NEK poimenovana začetna ogroženost.
Objektna nevarnost	druga stopnja nevarnosti, ki jo določa NE Krško. Ta stopnja nevarnosti je v načrtu ukrepov ob izrednem dogodku v NEK poimenovana elektrarniška ogroženost.
Splošna nevarnost	tretja, najvišja stopnja nevarnosti, ki jo določa NE Krško. Ta stopnja nevarnosti je v načrtu ukrepov ob izrednem dogodku NEK poimenovana splošna ogroženost.
Obsev, obsevanost	izraz, ki se uporablja v varstvu pred ionizirajočimi sevanji za izpostavljenost sevanju (predvsem ljudi) v določenem časovnem obdobju.
Operativni intervencijski nivoji	intervencijski ali akcijski nivo izražen z neposredno določljivo (merljivo) veličino.
Used	usedanje radioaktivnih drobcev iz radioaktivnega oblaka zaradi gravitacije ali spiranja z dežjem na tla in na ostale prizemne površine.

11.2 Pomen okrajšav

CORS	Center za obveščanje Republike Slovenije
CZ	Civilna zaščita
D	Dodatki
ELME	Ekološki laboratorij z mobilno enoto
EU	Evropska Unija
GD	Gasilsko društvo
GZ	Gasilska zveza
HMZ	Hidrometeorološki zavod
KJ	Kalijev jodid
ODU	Območje načrtovanja dolgoročnih zaščitnih ukrepov (25 km od NEK)
OKC	Operativno komunikacijski center Policije
OPU	Območje izvajanja preventivnih zaščitnih ukrepov
OTU	Območje načrtovanja takojšnjih zaščitnih ukrepov
P	Priloge
PGD	Prostovoljno gasilsko društvo
PGE	Poklicna gasilska enota
ReCO	Regijski center za obveščanje
RK	Rdeči križ
RKB	radiacijsko-kemično-biološko

RS	Republika Slovenija
RTV	Radio in televizija
ŠCZ	Štab civilne zaščite
SV	Slovenska vojska
URSZR	Uprava Republike Slovenije za zaščito in reševanje
UJV	Uprava za jedrsko varnost
ZARE	Radijske zveze v sistemu zaščite in reševanja
ZRP	Zaščita, reševanje in pomoč.

12.	PRILOGE IN DODATKI
------------	---------------------------

12.1 Seznam priloge

SKUPNA PRILOGA	POSEBNA PRILOGA	VSEBINA –PODATKI
P-01/1		Seznam odgovornih oseb občine
P-01/3		Podatki poveljnika in namestnika CZ občine Laško
P-01/4		Seznam članov občinskega štaba CZ
P-01/6		Seznam odgovornih oseb poklicnih organizacij, ki se vključujejo v ZRP
	P-01/9	Seznam oseb za prevzem tablet kalijevega jodida
	P-01/10	Seznam oseb za sprejem evakuiranih oseb iz Posavja (NEK)
P-02/1		Pregled sredstev javnega obveščanja, ki so zadolžena za obveščanje ob naravnih in drugih nesrečah
P-02/2		Seznam oseb v občini, zadolžene za stike z javnostjo
P-03/2		Podatki o prostovoljnih gasilskih enotah
P-05/1		Pregled zaklonišč
P-06/1		Seznam humanitarnih organizacij v občini (Rdeči križ, Karitas)
P-06/2		Pregled Centrov za socialno delo s podatki o vodilnih osebah
P-06/3		Pregled zdravstvenih domov in zdravstvenih postaj v občini Laško
P-06/5		Pregled veterinarskih zavodov in služb
	P-10/4	Pregled lokacij skladiščenja tablet kalijevega jodida
P-14/1		Seznam pripadnikov CZ za RKB zaščito
P-14/2		Seznam pripadnikov CZ enot za prvo pomoč
P-14/4		Seznam pripadnikov CZ Službe za podporo
P-14/8		Seznam pripadnikov CZ tehnično reševalne enote
P-14/9		Seznam poverjenikov CZ
P-14/10		Podatki o radioamaterskih organizacijah
P-15/6		Odredbe o aktiviranju sil in sredstev za zaščito, reševanje in pomoč
	P-16/12	Napotek – zaščita pred sevanjem in kako ravnamo ob morebitni nesreči v NEK
	P-16/7	Kako ravnamo ob jedrski ali radiološki nesreči
P-16/17		Napotek – prva psihološka pomoč
P-16/18		Napotek – dajanje prve pomoči
P-17/1		Navodilo za uporabo radijskih zvez ZARE in ZARE PLUS
P-17/2		Radijski imenik sistema zvez ZA-RE
P-17/3		Radijski imenik sistema zvez ZARE PLUS
P-19/5		Evidenčni list o vzdrževanju načrta

12.2 Seznam dodatkov

SKUPNI DODATKI	POSEBNI DODATKI	VSEBINA –PODATKI
D-1		Finančna sredstva za izvajanje načrta
D-2		Načrt dejavnosti občine
	D-3	Načrt sprejema in nastanitve ogroženih oseb iz posavske regije
D-4		Načrt dejavnosti Policijske postaje Laško
	D-11	Pravilnik o uporabi tablet
	D-12	Navodilo za uporabo tablet KJ
	D-13	Seznam upravičencev do tablet KJ v občini Laško (po KS)