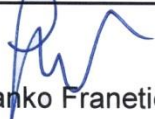


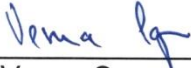




OBČINA LAŠKO
ŽUPAN

NAČRT ZAŠČITE IN REŠEVANJA OB POJAVU EPIDEMIJE OZIROMA PANDEMIJE NALEZLJIVE BOLEZNI PRI LJUDEH V OBČINI LAŠKO

(Verzija 2.0)

	ORGAN	DATUM	PODPIS
Izdelal	OBČINA LAŠKO	Avgust 2020	 Janko Franetič
Odobril	POVELJNIK CZ LAŠKO	Šifra.:843-1/2020 Datum:14.9.2020	 Matjaž Pikel
Sprejel	ŽUPAN OBČINE LAŠKO	14.9.2020	 Franc Zdolšek
Skrbnik	OBČINA LAŠKO		 Vesna Sgerm

Kazalo vsebine

1	POJAV NALEZLJIVIH BOLEZNI PRI LJUDEH	4
1.1	Uvod.....	4
1.2	Vrsta oblika in značilnosti nalezljivih bolezni	4
1.3	Viri in poti širjenja nalezljivih bolezni pri ljudeh	4
1.3.1	Poti prenosa nalezljive bolezni.....	5
1.3.2	Skupine bolezni glede na povzročitelja in najverjetnejšo pot prenosa	5
1.4	Pogostost pojavljanja nalezljivih bolezni v občini Laško	5
1.5	Možen potek in pričakovan obseg pojavljanja nalezljivih bolezni pri ljudeh.....	7
1.6	Verjetnost nastanka verižnih nesreč v občini Laško	8
1.7	Sklepne ugotovitve	9
2	OBSEG NAČRTOVANJA	10
2.1	Temeljne ravni načrtovanja	10
3	ZAMISEL IZVAJANJA ZAŠČITE, REŠEVANJA IN POMOČI	11
3.1	Temeljne podmene načrta.....	11
3.2	Zamisel izvedbe zaščite, reševanja in pomoč.....	11
3.2.1	Koncept odziva ob pojavu epidemije oziroma pandemije nalezljive bolezni pri ljudeh	11
3.3	Uporaba načrta	14
4	SILE IN SREDSTVA ZA ZAŠČITO, REŠEVANJE IN POMOČ TER VIRI ZA IZVAJANJE NAČRTA.....	15
4.1	Organi in organizacije, ki lahko sodelujejo pri izvedbi nalog iz občinske pristojnosti	15
4.2	Materialno – tehnična sredstva za izvajanje načrta.....	17
4.3	Predvidena finančna sredstva za izvajanje načrta.....	17
5	OPAZOVANJE, OBVEŠČANJE IN ALARMIRANJE	18
5.1	Opazovanje in spremljanje širjenja nalezljivih bolezni pri ljudeh	18
5.2	Obveščanje pristojnih organov in služb v občini Laško	18
5.3	Obveščanje splošne javnosti	19
6	AKTIVIRANJE SIL IN SREDSTEV ZA ZRP V OBČINI LAŠKO.....	20
6.1	Aktiviranje občinskih organov in njihovih strokovnih služb.....	20
6.2	Aktiviranje občinskih sil za zaščito, reševanje in pomoč.....	20
6.3	Aktiviranje sredstev pomoči	21
7	UPRAVLJANJE IN VODENJE	22
7.1	Organi in njihove naloge	22
7.1.1	Župan.....	22
7.1.2	Občinska uprava	22
7.1.3	Poveljnik CZ občine Laško	22

7.1.4	Policijska postaja Laško	23
7.1.5	Nevladne in druge organizacije	23
7.1.6	Enote in službe, ki jih organizirajo državni organi	23
7.1.7	Drugi izvajalci javnih služb v občini Laško	24
7.2	Operativno vodenje	24
7.3	Organizacija zvez	24
8	ZAŠČITNI UKREPI TER NALOGE ZAŠČITE, REŠEVANJA IN POMOČI	27
8.1	Splošni in posebni zdravstveni ter drugi posebni ukrepi za preprečevanje in obvladovanje nalezljivih boleznih pri ljudeh	27
8.2	Zaščitni ukrepi in naloge zaščite, reševanja in pomoči	29
8.2.1	Prostorski, urbanistični, gradbeni in drugi tehnični ukrepi	29
8.2.2	Biološka zaščita	30
8.2.3	Prva pomoč in nujna medicinska pomoč	31
8.2.4	Pomoč ogroženim in prizadetim občanom	31
8.2.5	Zagotavljanje osnovnih pogojev za življenje	32
9	OSEBNA IN VZAJEMNA ZAŠČITA	33
10	RAZLAGA POJMOV IN KRAJŠAV	34
10.1	Pomen pojmov	34
10.2	Razlaga krajšav	34
11	SEZNAM PRILOG IN DODATKOV	35
11.1	Skupne priloge	35
11.2	Posebne priloge	35
11.3	Skupni dodatki	36
11.4	Posebni dodatki	36

1 POJAV NALEZLJIVIH BOLEZNI PRI LJUDEH

1.1 Uvod

Občinski načrt zaščite in reševanja ob pojavu epidemije oziroma pandemije nalezljive bolezni pri ljudeh v Občini Laško, verzija 2.0, je izdelala Občina Laško na osnovi sprejetega temeljnega (državnega) načrta, ki je bil spremenjen in dopolnjen na podlagi izkušenj v času razglašene epidemije COVID-19 (marec - maj 2020). Je nadgradnja občinskega delnega načrta zaščite in reševanja ob pojavu epidemije oziroma pandemije nalezljive bolezni pri ljudeh v Laškem, verzija 1.0

Izdelan je na podlagi Regijskega načrta zaščite in reševanja ob pojavu epidemije oz. pandemije nalezljive bolezni pri ljudeh, številka 8421-8/2020-6 - DGZR, z dne 19.8.2020 verzija 2.0, ki ga je izdelala Izpostava URSZR Celje, Zakona o varstvu pred naravnimi in drugimi nesrečami (Uradni list RS št. 51/06– UPB-1 in 97/10), Uredbe o vsebini in izdelavi načrtov zaščite in reševanja (Uradni list RS, št. 24/12, 78/16 in 26/19), Uredbe o organiziranju, opremljanju in usposabljanju sil za zaščito, reševanje in pomoč (Uradni list RS, št. 92/07, 54/09 in 23/11).

Iz Ocene ogroženosti ob pojavu nalezljivih bolezni pri ljudeh v občini Laško je razvidno, da tudi na območju občine Laško, tako kot na območju celotne Slovenije obstaja nevarnost za pojav epidemije oziroma pandemije posamezne nalezljive bolezni pri ljudeh. V Oceni ogroženosti ob pojavu nalezljivih bolezni pri ljudeh v občini Laško so zbrani podatki o splošnih značilnostih, vrstah, poteh prenosa nalezljivih bolezni, obsegu, načinih in verjetnosti pojavljanja ter sistemu spremljanja nalezljivih bolezni pri ljudeh.

Načrt zaščite in reševanja ob pojavu nalezljivih bolezni pri ljudeh v občini Laško je izdelan za primer razglasitve epidemije ali pandemije posamezne nalezljive bolezni pri ljudeh, ko je treba poleg služb v zdravstveni dejavnosti in drugih služb uporabiti tudi občinske sile in sredstva za ZRP Laško.

Načrt zaščite in reševanja ob pojavu nalezljivih bolezni pri ljudeh v Občini Laško, verzija 2.0 je usklajen z Regijskim načrtom kar je razvidno iz mnenja Uprave RS za zaščito in reševanje, Izpostave Celje, številka: 8421-8/2020-26 - DGZR, datum: 11.9.2020

1.2 Vrsta oblika in značilnosti nalezljivih bolezni

Nalezljive bolezni povzročajo patogeni organizmi, kot so bakterije, virusi, zajedavci, glive in plesni. Povzročajo nastanek in razvoj bolezni pri živalih in človeku. Nalezljive bolezni se prenašajo po zraku, s hrano in vodo ter z neposrednim stikom ali posredno, prek predmetov in površin. Prenašajo se s človeka na človeka ali z živali na človeka. Nalezljiva bolezen je posledica interakcije med biološkim agensom, gostiteljem in okoljem. Pogoji za začetek procesa so ustrezna izpostavljenost kužnemu agensu, skupek dejavnikov v okolju, ki omogočajo razvoj bolezni, in sprejemljiv gostitelj. Možnosti, da se nalezljiva bolezen širi v populaciji, so odvisne od verjetnosti prenosa med okuženo in dovzetno osebo, frekvence stikov v populaciji, od trajanja infektivnosti in deleža oseb v populaciji, ki so še imune oziroma neodzivne na okužbo.

Ločimo med okužbo in boleznijo. **Okužba** je posledica stika občutljivega gostitelja z morebitnim patogenim mikroorganizmom. Vir za večino okužb človeka je drug človek pa tudi živali in neživo okolje. To pomeni, da je izpostavljenost občutljivega posameznika okuženemu človeku ali živali oziroma okolju najpomembnejši dejavnik za pojav okužbe. **Bolezen** je eden izmed mogočih izidov okužbe, njen razvoj pa je odvisen tako od virulence agensa kot od dovzetnosti gostitelja.

1.3 Viri in poti širjenja nalezljivih bolezni pri ljudeh

Nalezljive bolezni se širijo, kadar obstajajo pogoji za prenos mikroorganizma in se okužba lahko prenaša na dovzetne osebe. Okužbe se lahko pojavljajo množično, in sicer v obliki izbruhov, kopičenj, epidemij oziroma tudi pandemij.

Izbruh je pojav več primerov nalezljive bolezni kot pričakovano na določenem območju, v določenem časovnem obdobju in v določeni skupini ljudi.

Epidemija nalezljive bolezni je pojav nalezljive bolezni, ki po času in kraju nastanka ter številu prizadetih oseb presega običajno stanje in je zato potrebno takojšnje ukrepanje.

Pandemija je pojav posamezne nalezljive bolezni, ki se v obliki epidemij pojavlja v več regijah, državah in celinah. Pandemija se pojavi, ko povzročitelj nalezljive bolezni, ki je do tedaj krožil med prebivalstvom, postane sposoben okužiti veliko število ljudi, se širiti med ljudmi zaradi nizke ali neobstoječe odpornosti in povzroči bolezen pri večini okuženih.

1.3.1 Poti prenosa nalezljive bolezni

Nalezljive bolezni se lahko prenašajo:

- z neposrednim prenosom: neposredni stik (spolno prenesene bolezni, influenza), kapljični prenos (meningokok, ošpice) in prenos iz matere na plod,
- s posrednim prenosom po zraku: prašni delci (ošpice), z okuženo vodo in hrano (hepatitis A), ob stiku s predmeti ter z vektorji oziroma prenašalci (klopi, komarji).

1.3.2 Skupine bolezni glede na povzročitelja in najverjetnejšo pot prenosa

Glede na povzročitelja in najverjetnejšo pot prenosa se nalezljive bolezni delijo v naslednje skupine:

- **črevesne** (nalezljive driske, griža, hepatitis (nalezljiva zlatenica), trebušni tifus, paratifus, otroška paraliza, kolera in okužbe s črevesnimi zajedavci),
- **respiratorne** (angina, gripa, pljučnica, tuberkuloza, meningitis, škrlatinka, ošpice, mumps, rdečke, norice, oslovski kašelj in davica),
- **zoonoze** (steklina, mikrosporija, bolezni, ki jih povzročajo zajedavci (toksokarija, trakuljavost), slinavka, vranični prisad, salmoneloza, kampilobakterioza in jersinioza),
- **bolezni kože in sluznic** (garje, herpes, gnojne okužbe kože ter glivične okužbe kože in nohtov, sifilis in gonoreja, aids, klamidioze, hepatitis B in C),
- **transmisivne** (pegavica, povratna mrzlica, rumena mrzlica, denga, malarija, borelijoza in klopni meningoencefalitis),
- **bolezni, ki se prenašajo s krvjo** (aids, hepatitis B in hepatitis C).

1.4 Pogostost pojavljanja nalezljivih bolezni v občini Laško

Nalezljive bolezni so najpogostejše bolezni v populaciji. Ocenjujejo, da vsak prebivalec vsako leto enkrat do desetkrat zbolijo za akutno okužbo dihal in vsaj enkrat za akutno črevesno okužbo. Vse bolj pomembne in pogoste so transmisivne nalezljive bolezni, ki jih prenaša mrčes. Zaradi številnih potovanj po svetu so vse pogostejše tudi vnesene nalezljive bolezni, ki jih pri nas sicer do sedaj nismo imeli (COVID-19).

Nalezljive bolezni niso pomembne samo zaradi njihove pogostosti, temveč tudi zaradi možnih trajnih posledic. Agense, ki povzročajo nalezljive bolezni, povezujejo tudi s kroničnimi boleznimi, kot so reaktivni artritis, rana na želodcu, rak, neplodnost ipd.

Po podatkih NIJZ OE Celje je bilo na območju UE Laško v letu 2019 prijavljenih 399 primerov nalezljivih bolezni, kar je najvišja stopnja obolevnosti (230,2/10000 prebivalcev) v Celjski regiji.

Preglednica 1: Gibanje nalezljivih bolezni v UE Laško za leto 2019

NALEZLJIVA BOLEZEN	UE Laško
ENTEROKOLITIS	6
SALMONELOZA	15
KAMPILOBAKTERIOZA	0
JERSINIOZA	1
GRIŽA	13
DRUGI BAKTER. ENTEROKOL.	0
ATI	0
ROTAVIROZA	2
DRUGI VIRUSNI ENTEROKOL.	25
NOROVIROZA	12
LAMBLIAZA	1
ENTEROBIAZA	16
KRIPTOSPORIDIOZA	8
AMEBOZA	0
ŠKRLATINKA	19
STREPT. TONZILITIS	187
STREPT. FARINGITIS	0
HERPES ZOSTER	1
NORICE	43
INVAZIVNE PLJUČNICE	7
MONONUKLEOZA	11
ERIZIPELAS-ŠEN	0
SEPSA	0
MENINGOKOKEMIJA	0
BAKT. MENINGITIS	0
SEROZNI MENINGITIS	0
VARIČELNI MENINGITIS	0
MENINGITIS/ENCEFALITIS neopredeljen	0
KLOPNI MENINGITIS	23
LYME BORELIOZA	1
POLINEVROPATIJA	1
HEPATITIS B	0
HEPATITIS C	0
NOSILEC VIRUSA HEP. B	0
NOSILEC VIRUSA HEP. C	0
OSLOVSKI KAŠELJ	3
OŠPICE	2
DERMATOMIKOZE	0
GARJAVOST	1
LEPTOSPIROZA	0
TOKSOPLAZMOZA	0
LEGIONARSKA PLJUČNICA	0
HEMORAGIČNA MRZLICA	0

MALARIJA	0
TRIHURIOZA	0
LISTERIOZA	0
RIKECIOZA neopredeljena	0
GRIPA	0
CJB	0
DRUGE BAKTERIJSKE BOLEZNI	1
SKUPAJ	399
MORBIDITETA / 10000 PREBIVALCEV	230.2

(Vir: NIJZ OE Celje, Epidemiološko spremljanje nalezljivih boleznih v UE Laško v letu 2019)

V letu 2020 je bila na območju celotne RS razglašena epidemija nalezljive boleznih COVID-19. V obdobju razglašene epidemije od 13. 3. 2020 do 31. 5. 2020 so bili po podatkih NIJZ na območju občine Laško 3 primeri okuženih oseb brez smrtnih žrtev.

Preglednica 2: Razporeditev prijavljenih primerov COVID-19 v občini Laško, na dan 30.5.2020

OBČINA	28. 5. 2020	29. 5. 2020	novi primeri v 24 h
LAŠKO	3	3	0
SKUPAJ	3	3	0

Vir: NIJZ, Center za komuniciranje, 30. maj 2020

1.5 Možen potek in pričakovan obseg pojavljanja nalezljivih boleznih pri ljudeh

Nalezljive bolezni, ki se lahko pojavijo kot posamezni primeri ali v obliki izbruhov, so:

- driska, in sicer različnih povzročiteljev (bakterije, virusi, paraziti), zlasti pri ranljivi populaciji (otroci, ostareli, vojaki, turisti, zdravstveno osebje),
- okužbe s hrano in vodo,
- zoonoze,
- legioneloza (hoteli, razpršilci vode, klimatski stolpi, vodometi, bolnišnično okolje),
- oslovski kašelj, norice, ošpice in mumps,
- stafilokokne okužbe (domače in bolnišnično okolje, oddelki za novorojenčke ter kirurški oddelki),
- streptokokne okužbe – angina (otroci, v vojašnicah in bolnišnicah),
- okužbe, ki jih povzročajo virusi influence, respiratorni sincicijski virus in drugi povzročitelji akutnih okužb dihal.

Število zbolelih je odvisno od številnih dejavnikov, med njimi od vrste mikroba, deleža neimunih prebivalcev, načina širjenja boleznih itn.

Pričakujemo lahko predvsem:

- **pojav nalezljivih boleznih pri ljudeh (epidemija ali pandemija) večjega obsega:**

V današnjem času se človeštvo spopada s porajajočimi se nalezljivimi boleznimi, katerih incidenca narašča ali pa predstavlja tveganje za porast boleznih v prihodnje. To so nove bolezni, ki jih povzročajo novoodkriti mikroorganizmi (SARS, ebola, novi koronavirus (SARS, CoV, MERS-CoV), nove nalezljive bolezni, ki nastanejo zaradi spremembe poznanih mikrobov (pandemska influenza AH1N1 iz leta 2009, aviarna influenza AH7N9), znane nalezljive bolezni, ki se širijo na nova zemljepisna območja (denga, West Nile (virus zahodnega Nila), čikungunja), že znane bolezni, ki postanejo ponovno problem zaradi odpornosti na zdravila (tuberkuloza, meningokokni meningitis), bolezni, ki so povezane z zaužitjem hrane, bolezni, ki so povezane s preskrbo z nekakovostno pitno

vodo, ali bolezni, ki se znova pojavijo zaradi prenehanja izvajanja javnozdravstvenih ukrepov (bolezni, proti katerim cepimo, na primer ošpice in otroška paraliza). Posebno vrsto nevarnosti predstavlja namerno oziroma nenamerno širjenje bioloških agensov (antraks, koze itn.).

Pojav epidemije oziroma pandemije nalezljive bolezni pri ljudeh ni le pomembna javnozdravstvena težava, temveč tudi širša družbena težava, v izjemno veliki razsežnosti pojava pandemije namreč lahko zbolijo 25-45% populacije. Množični izbruh nalezljive bolezni lahko spremlja tudi visoka stopnja umrljivosti.

- **pojav nalezljivih bolezni pri ljudeh (izbruh ali epidemijo) kot posledico naravne ali druge nesreče.**

Ob naravnih in drugih nesrečah se lahko zelo hitro poslabšajo osnovne življenjske razmere, zato je posledično višje tveganje za pojav in širjenje nalezljivih bolezni pri ljudeh predvsem ob potresih, poplavah, nevarnih boleznih pri živalih, nesrečah z nevarnimi snovmi, terorističnih napadi. Ob tovrstnih nesrečah poteka ukrepanje skladno z načrti zaščite in reševanja glede na nesrečo, glede na razmere (potres, poplava). V primeru sočasnega pojava nalezljive bolezni pa aktivnosti odziva na nalezljivo bolezen vodi in usklajuje minister pristojen za zdravje.

Poleg nalezljivih bolezni obstajajo tudi številne druge nevarnosti za zdravje pri ljudeh, ki lahko zaradi svojega obsega ali resnosti ogrozijo zdravje ljudi. Med take nevarnosti sodijo tudi dogodki, povezani s hrano oziroma krmo.

Zagotavljanje varnosti živil v RS določata zakonodaja Unije – Uredba (ES) št. 178/2002 ter uredbe s področja higiene živil – ter nacionalna zakonodaja. Uprava RS za varno hrano, veterinarstvo in varstvo rastlin je v sodelovanju z Ministrstvom za zdravje in NIJZ pripravila **Načrt ukrepov za obvladovanje nenavadnih dogodkov, povezanih s hrano oziroma krmo**. Dokument opredeljuje postopke sodelovanja vseh pristojnih organov na področju varne hrane in krme ter javnega zdravja, še posebej epidemiološke službe, pri identifikaciji tveganj in obvladovanju nenavadnih dogodkov, ki predstavljajo tveganje za zdravje ljudi.

1.6 Verjetnost nastanka verižnih nesreč v občini Laško

Glede na pričakovane posledice naravnih in drugih nesreč v občini Laško, da se ob pojavu posamezne nesreče lahko pojavi nalezljiva bolezen ali obratno. V obeh primerih velja, da izvajamo ukrepe preprečevanja nastanka oziroma širjenja nalezljive bolezni, ko gre za naslednje nesreče:

- **ob potresu z močnimi poškodbami ali močnejšemu (intenzitete VIII EMS ali več)** – celotna občina Laško leži na območju potresne intenzitete VIII EMS
- **ob katastrofalnih poplavah** – najbolj ogrožene poplavno območje občine Laško je območje Savinje s pritoki.
- **ob jedrski nesreči** – najbolj ogroženo območje občine Laško je 25 metrski pas od Nuklearne elektrarne Krško. Gre za jugovzhodni del občine kjer so KS Jurklošter, del KS Vrh nad Laškim in del KS Breze. Na tem območju živi 1017 prebivalcev.
- **ob pojavu posebno nevarnih bolezni živali**– ljudje se lahko okužijo z zoonozami pri neposrednem stiku z živalmi in z uživanjem živil, ki izvirajo od okuženih živali;
- **ob uporabi orožij ali sredstev za množično uničevanje v teroristične namene oziroma terorističnem napadu s klasičnimi sredstvi oziroma terorističnem napadu s klasičnimi sredstvi (uporaba biološkega orožja)** – ogrožena so gosto naseljena območja občine Laško.

Ob tovrstnih nesrečah poteka ukrepanje skladno z načrti zaščite in reševanja glede na vrsto nesreče. V primeru sočasnega pojava nalezljive bolezni pa aktivnosti odziva na nalezljivo bolezen vodi in usklajuje minister pristojen za zdravje.

1.7 Sklepne ugotovitve

Nalezljive bolezni pri ljudeh niso le pomembna javnozdravstvena težava, temveč tudi realna grožnja današnjega časa. Pojav nalezljive bolezni predstavlja veliko obremenitev predvsem zdravstvenega sistema in kritičnih infrastruktur, močno vplivajo na življenje v celotni občini Laško, posegajo v človekove pravice, na kar smo občutljivi in moramo biti naj pripravljene.

Pojav epidemije ali pandemije nalezljivih bolezni pri ljudeh ima lahko:

- **politični vpliv:** socialni nemiri, nezadovoljstvo prebivalcev;
- **socialno-varnostni vpliv:** slabši ekonomski položaj prebivalcev in preskrba s hrano, vodo, zdravili ter drugimi dobrinami, kar lahko pripelje do socialnih nemirov. Povečano povpraševanje po dobrinah ima za posledico dvigovanje cen dobrin. Povečano je družbeno breme zaposlenih, pojavijo se lahko ropi zdravil ali zaščitne opreme, osnovnih življenjskih dobrin in premoženja ter ponoredeki zdravil in zaščitne opreme;
- **ekonomski vpliv z gospodarsko in ekonomsko škodo:** na eni strani pomanjkanje delovne sile, na drugi strani pa povečanje brezposelnosti zaradi zmanjšane obsega proizvodnje v industriji, kmetijstvu in pri trgovanju, kar vpliva na bruto domači proizvod;
- **vpliv na kakovost bivanja in družbeno vključenost prebivalstva:** prenehanje izvajanja kulturnih dogodkov in drugih dejavnosti kulture vpliva ne samo na poslabšanje ekonomskega položaja tistih prebivalcev, ki se poklicno ukvarjajo s kulturo ali sodelujejo pri izvajanju kulturnih dejavnosti, temveč ima tudi širše družbene posledice, vključno z zadovoljevanjem socialnih, kulturnih in duhovnih potreb občanov.

Za učinkovito spopadanje z nalezljivo boleznijo je treba zagotoviti:

- hitro prepoznavanje pojava nalezljive bolezni,
- takojšnje ukrepanje ob pojavu epidemije,
- učinkovito izvajanje ukrepov za omejitve širjenja okužbe,
- učinkovito delovanje zdravstvenega sistema in
- prilagoditev celotne družbe za delovanje v razmerah epidemije/pandemije.

Nalezljiva bolezen se lahko širi zelo hitro in v valovih, dolžino in trajanje vsakega vala ni vedno mogoče napovedati in je lahko povezana z visoko stopnjo obolevnosti in umrljivosti.

Obseg nalezljive bolezni in starostne skupine, ki jih bo epidemija najbolj prizadela, ni mogoče vnaprej predvideti.

P - 1001	Ocena ogroženosti ob pojavu nalezljivih bolezni pri ljudeh v Občini Laško
P - 1003	Ocena tveganja za nevarnosti biološkega, kemičnega, okoljskega in neznanega izvora na zdravje ljudi (MZ)
P - 1004	Načrt pripravljenosti zdravstva na epidemije/pandemijo nalezljive bolezni v Sloveniji (MZ)
P - 1007	Načrt pripravljenosti na pandemijo gripe na področju zdravstva

2 OBSEG NAČRTOVANJA

2.1 Temeljne ravni načrtovanja

Temeljni načrt zaščite je državni načrt. Podrobneje razdelan načrt ob pojavu epidemije oziroma pandemije nalezljive bolezni pri ljudeh v Zahodno Štajerski regiji je izdelala URSZR, Izpostava Celje s katerim se usklajuje občina Laško pri izdelavi svojega načrta.

Z Občinskim načrtom zaščite in reševanja ob pojavu epidemije oziroma pandemije nalezljive bolezni pri ljudeh Laško se urejajo:

- priprava in izvajanje zaščitnih ukrepov,
- priprava in izvajanje nalog ZRP,
- vodenje sil ZRP,
- usklajevanje in sodelovanje z občinskimi javnimi službami in drugimi organi in organizacijami v občini Laško
- ter usklajevanje z regijsko in lokalno ravni.

V načrtu so določeni tudi nekateri splošni in posebni zdravstveni ukrepi ter drugi posebni ukrepi za preprečevanje in obvladovanje nalezljivih bolezni pri ljudeh, ki jih skladno z Zakonom o nalezljivih boleznih odreja Vlada RS ali minister, pristojen za zdravje, pri čemer, če je treba, sodelujejo tudi sile in sredstva za ZRP.

Zaradi specifičnosti novega virusa, ki je še dokaj nepredvidljiv je Župan občine Laško odločil, da se Občinski načrt zaščite in reševanja ob pojavu epidemije oziroma pandemije nalezljive bolezni pri ljudeh Laško izdela v celoti.

Poleg tega morajo izvajalci javnih služb v občini Laško v skladu z Uredbo o vsebini iz izdelavi načrtov zaščite in reševanja (UL RS, št. 24/12, 78/16 in 26/10) in tem načrtom izdelati Načrt dejavnosti (načrt izvedbe zaščitnih ukrepov in nalog ZRP) kot dodatek Občinskem načrtu ZIR ob pojavu epidemije oziroma pandemije nalezljive bolezni pri ljudeh kot so:

- Občinska uprava Laško;
- Komunala Laško za dejavnosti;
- Vrtec Laško;
- Osnovna šola Primoža Trubarja Laško – podružnične šole;
- Osnovna šola Antona Aškercia Rimske Toplice – podružnične šole;
- Glasbena šola Laško – Radeče;
- Zdravstveni dom Laško;
- Dom starejših Laško;
- CSD Laško;
- Policijska postaja Laško;
- Območno združenje Rdečega križa Laško za območje občine Laško;
- Karitas Laško;
- STIK Laško (Dvorana Tri lilije, Kulturni center, Muzej Laško, Otročji center Kino Laško);
- Knjižnica Laško z enotami;
- Dom upokojencev Laško

Navedeni izdelajo Načrte dejavnosti v skladu z usmeritvami pristojnih ministrstev in jih uskladijo z Občinskim načrtom zaščite in reševanja.

Z načrti dejavnosti določijo:

- ukrepe in naloge;
- nosilce za izvajanje ukrepov in nalog;
- način izvajanja ukrepov in nalog;

- organizacijo delovanja;
- materialna, finančna in druga sredstva za izvajanje nalog, da se zmanjšajo posledice nesreče ter zagotovijo izvajanje dejavnosti čim manj moteno in omejeno.

Občinski načrt zaščite in reševanja ob pojavu epidemije oziroma pandemije nalezljive bolezni pri ljudeh je izdelan za primer razglasitve epidemije oziroma pandemije nalezljivih bolezni na območju občine Laško ali/in v Sloveniji.

3 ZAMISEL IZVAJANJA ZAŠČITE, REŠEVANJA IN POMOČI

3.1 Temeljne podmene načrta

Temeljne podmene načrta zaščite in reševanja ob pojavu epidemije oziroma pandemije nalezljive bolezni pri ljudeh so:

- a) Občinski načrt zaščite in reševanja ob pojavu epidemije oziroma pandemije nalezljive bolezni pri ljudeh v Laškem, Verzija 2.0 je izdelan za primer razglasitve epidemije ali pandemije nalezljive bolezni pri ljudeh v občini Laško in/ali v Zahodno Štajerski regiji ali v RS, ko je treba poleg služb v zdravstveni dejavnosti in drugih služb uporabiti tudi občinske sile in sredstva za ZRP.
- b) Odziv v občini Laško bo usklajen z usmeritvami NIJZ in odločitvami poveljnika CZ ZŠ.
- c) Za izvajanje operativnih nalog sil za ZRP je odgovoren poveljnik CZ občine Laško.
- d) V primeru, da v razmerah epidemije oziroma pandemije nalezljive bolezni v občini Laško sile in sredstva za obvladovanje razmer ne zadoščajo oziroma z njimi ne razpolaga, občina zaprosi za pomoč regijo (poveljnik CZ občine Laško – poveljnika CZ ZŠ).
- e) Življenja prebivalcev so ob epidemiji oziroma pandemiji nalezljive bolezni pri ljudeh lahko ogrožena, zato morajo biti prebivalci na okuženih in ogroženih območjih, kjer obstaja tveganje za širjenje nalezljive bolezni, pravočasno in objektivno obveščeni o pričakovani nevarnosti, možnih posledicah, ukrepih in nalogah za zmanjšanje in odpravo posledic ter o ravnanju ob dogodku, ki pomeni tveganje za zdravje ljudi.
- f) Občina Laško v načrtu določa načine oziroma aktivnosti izvajanja osebne in vzajemne zaščite.

3.2 Zamisel izvedbe zaščite, reševanja in pomoč

3.2.1 Koncept odziva ob pojavu epidemije oziroma pandemije nalezljive bolezni pri ljudeh

Koncept odziva ob pojavu nalezljivih bolezni pri ljudeh:

1. POJAV PRVIH PRIMEROV POVZROČITELJA NALEZLJIVE BOLEZNI

- posamezen izbruh ali nekaj izbruhov nalezljive bolezni pri ljudeh spremljajo in obvladujejo službe v zdravstveni dejavnosti.

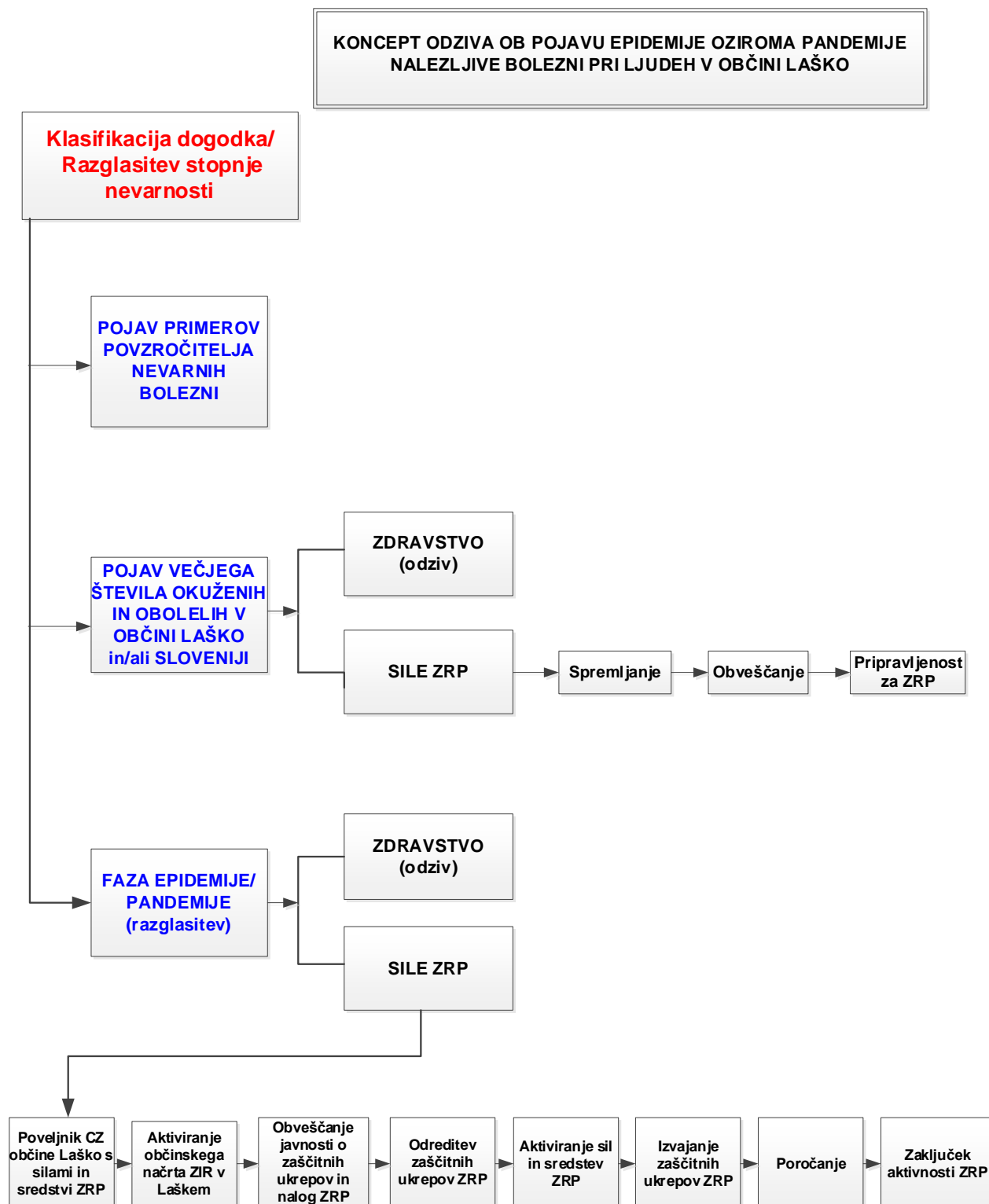
2. POJAV VEČJEGA ŠTEVILA OKUŽENIH IN OBOLELIH V OBČINI LAŠKO

- aktivnosti na občinski ravni izvajajo izvajalci zdravstvene dejavnosti v okviru mreže javne zdravstvene službe;
- sile za ZRP v občini so v stanju pripravljenosti za pomoč pri zagotavljanju pogojev za delovanje zdravstva v razmerah epidemije/pandemije;
- s pripravami na izvajanje nalog v razmerah epidemije oziroma pandemije se prične na vseh nivojih načrtovanja in pri vseh nosilcih načrtovanja in izvajalcih nalog po načrtih.

3. RAZGLASITEV EPIDEMIJE/PANDEMIJE

- poleg zdravstva so vključena resorna ministrstva, ki izvajajo ukrepe za zmanjševanje širjenja bolezni na svojem področju v skladu z usmeritvami zdravstva, sile za ZRP, javni zavodi na področju ZRP, Rdeči križ Slovenije, prostovoljne in humanitarne organizacije;
- sile za ZRP občine Laško pri izvajanju zaščitnih ukrepov in nalog ZRP vodi poveljnik CZ občine Laško s štabom CZ občine Laško ter v sodelovanju z MZ in NIJZ. Poveljnik CZ občine Laško usklajuje vključevanje občinskih sil ZRP s poveljnikov CZ ZŠ;
- na podlagi poteka epidemije oziroma pandemije nalezljive bolezni pri ljudeh NIJZ ocenjuje razmere na terenu ter pripravlja strokovna priporočila in sporočila. MZ o tem obvešča pristojne organe in javnost, v skladu z načrtom komuniciranja;
- z aktiviranjem državnega načrta se aktivirajo tudi regijske in občinske sile in sredstva za ZRP ter načrti zaščite in reševanja ali posamezni deli občinskih načrtov zaščite in reševanja na ogroženih oziroma okuženih območjih;
- po aktiviranju občinskega načrta poveljnik CZ občine Laško obvešča pristojne organe in javnost o načrtovanih zaščitnih ukrepih in nalogah ZRP, njihovem poteku, izvedbi ter vključenih silah za ZRP in vodenju ZRP;

Slika 1: Koncept odziva ob pojavu epidemije oziroma pandemije nalezljive bolezni pri ljudeh na območju občine Laško



3.3 Uporaba načrta

Občinski načrt zaščite in reševanja ob pojavu epidemije oziroma pandemije nalezljive bolezni pri ljudeh Laško, verzija 2.0 se aktivira, ko je razglašena epidemija oziroma pandemija nalezljive bolezni pri ljudeh na območju občine Laško in je treba poleg služb v zdravstveni dejavnosti in drugih služb uporabiti tudi občinske sile in sredstva za ZRP, izvajati zaščitne ukrepe in naloge ZRP ter dejavnosti, opredeljene v načrtu dejavnosti občine Laško.

Občinski načrt (ko še ni aktiviran državni oz. regijski načrt), aktivira občinski poveljnik v soglasju s poveljnikom CZ ZŠ. Načrt se aktivira, ko redne službe ne obvladujejo več razmer na območju občine Laško in ko je na zahtevo zdravstva potrebno aktivirati občinske sile ZRP. Navodila in ukrepe določi OE NIJZ Celje.

V primeru aktiviranega regijskega načrta zaščite in reševanja ob pojavu epidemije oziroma pandemije nalezljive bolezni pri ljudeh, poveljnik CZ občine Laško aktivira načrt v primeru, da je občina Laško ogroženo oziroma okuženo območje, kjer je prišlo do pojava epidemije oziroma pandemije nalezljive bolezni pri ljudeh.

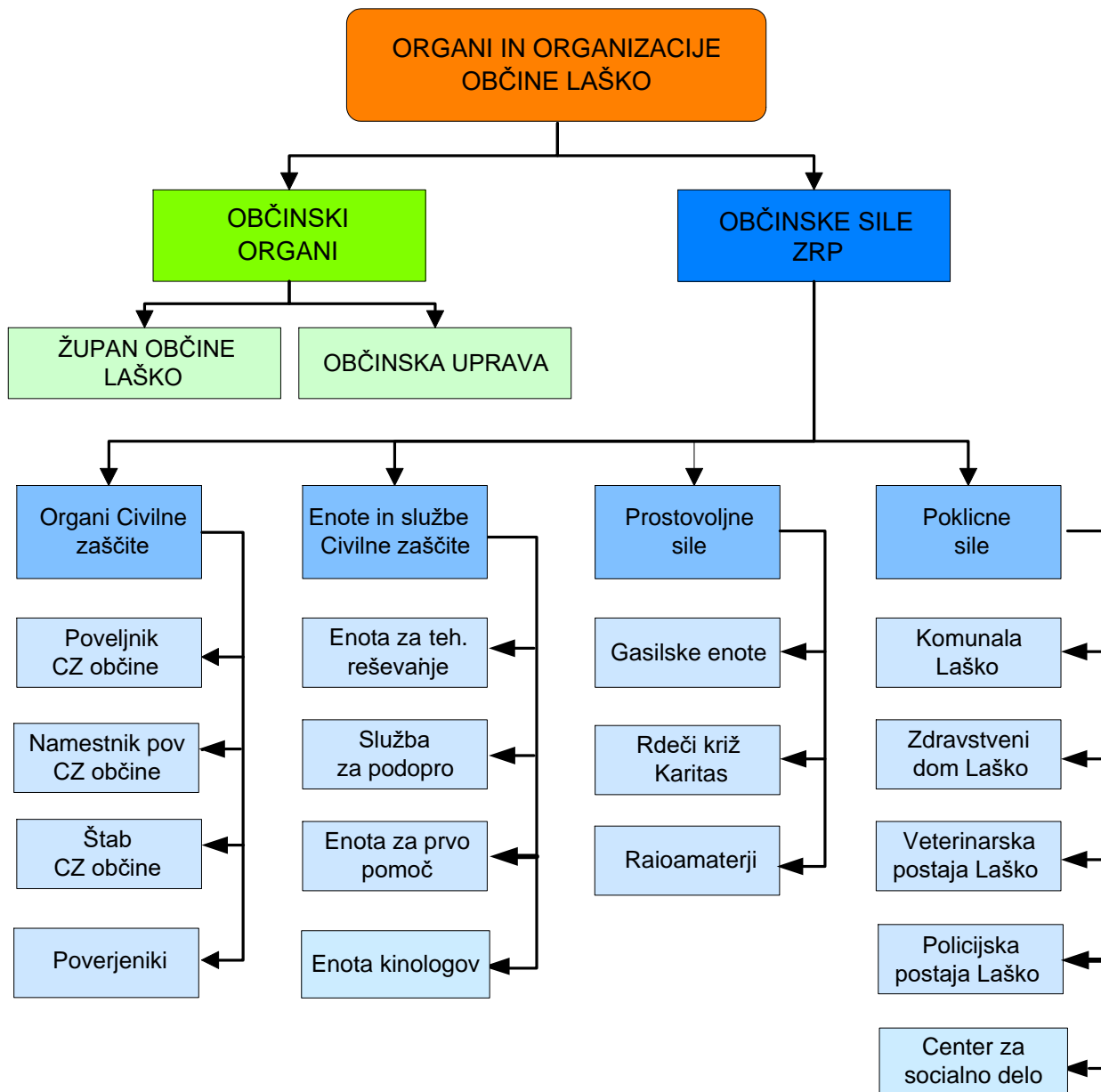
Odločitev o aktiviranju Občinskega načrta zaščite in reševanja ob pojavu epidemije oziroma pandemije nalezljive bolezni pri ljudeh sprejme občinski poveljnik CZ Laško in o tem izda sklep.

O aktiviranju Načrta poveljnik CZ občine Laško obvesti poveljnika CZ ZŠ.

P-15/2	Vzorec sklepa o aktiviranju načrta ZiR ob nesreči
D - 22	Načrt dejavnosti občinske uprave občine Laško ob naravnih in drugih nesrečah

4 SILE IN SREDSTVA ZA ZAŠČITO, REŠEVANJE IN POMOČ TER VIRI ZA IZVAJANJE NAČRTA

4.1 Organi in organizacije, ki lahko sodelujejo pri izvedbi nalog iz občinske pristojnosti



Slika 2: Pregled organov in organizacij, ki sodelujejo pri izvedbi nalog iz občinske pristojnosti ob potresu

Sile in sredstva ter ukrepi pri zaščiti, reševanju in pomoči, ob epidemiji oz pandemiji nalezljive bolezni pri ljudeh se uporabijo v sorazmerju z ogroženostjo oziroma posledicami nesreče.

Ukrepe za zaščito, reševanje in pomoč ob epidemiji oz pandemiji nalezljive bolezni pri ljudeh izvajajo občinski organi, enote in službe Civilne zaščite, javne in druge organizacije, ki s tako ali podobno dejavnost opravljajo v svojem delovnem procesu na območju občine.

Enote, službe in organi Civilne zaščite ter druge sile za zaščito, reševanje in pomoč izvajajo te ukrepe po aktiviranju.

Pri izvedbi nalog iz pristojnosti občine Laško so potrebni naslednji organi in organizacije:

4.1.1 Organi občine Laško

- Župan občine Laško
- Občinska uprava Laško

4.1.2 Občinske sile za zaščito reševanje in pomoč

- **Organi Civilne zaščite**
 - Poveljnik CZ občine Laško
 - Namestnik poveljnika CZ občine Laško 1
 - Namestnik poveljnika CZ občine Laško 2
 - Štab za CZ občine Laško
 - Poverjeniki in namestniki CZ
- **Enote in službe Civilne zaščite**
 - Enota za tehnično reševanje
 - Služba za podporo
 - Enota za prvo pomoč
 - Kinološko društvo reševalnih psov Celje
- **Prostovoljne sile**
 - Gasilske enote na območju občine Laško
 - Območna organizacija Rdečega križa Laško
 - Karitas
 - Radio klub Laško in Zidani most
- **Poklicne sile**
 - Komunalno podjetje Laško
 - Zdravstveni dom Laško
 - Center za socialno delo Laško
 - Veterinarska postaja Laško
 - Policijska postaja Laško
 - NIJZ OE Celje

P- 01/1	Seznam odgovornih oseb občine Laško
P- 01/3	Podatki poveljnika in namestnika CZ občine Laško
P- 01/4	Seznam članov štaba za CZ občine Laško
P- 03/2	Pregled gasilskih enot občine Laško
P- 06/1	Seznam humanitarnih organizacij v občini Laško
P- 14/8	Seznam pripadnikov CZ tehnično reševalne enote
P- 14/4	Seznam pripadnikov CZ Službe za podporo
P- 14/2	Seznam pripadnikov CZ enot za prvo pomoč
P- 14/1	Seznam pripadnikov CZ za RKB zaščito

P- 14/9	Seznam poverjenikov CZ
P- 14/10	Podatki o radioamaterskih organizacijah
P-06/3	Pregled zdravstvenih domov in reševalnih postaj v občini Laško
P 06/5	Pregled veterinarskih zavodov in služb
P-06/8	Pregled komunalnih organizacij – služb
P-06/9	Pregled pogrebnih organizacij – služb
P- 13/1	Seznam članov občinske komisije za ocenjevanje škode ob naravnih in drugih nesrečah
P- 14/4	Seznam pripadnikov CZ Službe za podporo
P- 14/2	Seznam pripadnikov CZ enot za prvo pomoč
P- 14/1	Seznam pripadnikov CZ za RKB zaščito
P- 14/8	Seznam pripadnikov CZ tehnično reševalne enote
P- 14/9	Seznam poverjenikov CZ
P- 14/10	Podatki o radioamaterskih organizacijah

4.2 Materialno – tehnična sredstva za izvajanje načrta

Materialno-tehnična sredstva za izvajanje načrta so poleg potrebnih sredstev za izvajanje dejavnosti nosilca izdelave načrta dejavnosti še:

- osebna in skupinska zaščitna in reševalna oprema ter orodja za delovanje sil za ZRP ter
- objekti.

Potrebna materialno-tehnična sredstva zagotavljajo (nabavljajo, skladiščijo, vzdržujejo, distribuirajo, itd.) nosilci izdelave načrtov dejavnosti iz 7. poglavja tega načrta za najmanj en mesec delovanja.

Ob epidemiji oziroma pandemiji nalezljive bolezni pri ljudeh se predvideva uporaba naslednje opreme in sredstev:

- sredstva za osebno in skupinsko zaščito, različne ravni za zaščito dihal ali delov ali celega telesa. Glede na potrebe, ki jih skupaj opredelita zdravstvo in izvajalec dejavnosti;
- razkužila in naprave za njihovo aplikacijo;
- dodatna ali prilagojena oprema za izvajanje dejavnosti v pogojih epidemije.

P- 14/7	Pregled podatkov o zaščitno-reševalni opremi Štaba za CZ občine Laško, občinskih enot in služb CZ ter drugih sil za zaščito, reševanje in pomoč
P - 1002	Pregled-ocena potrebnih sil in sredstev ZRP v ZŠ

4.3 Predvidena finančna sredstva za izvajanje načrta

Finančna sredstva, ki jih zagotovi občina Laško s proračunom se načrtujejo za:

- ◆ stroške operativnega delovanja (povračila stroškov za aktivirane pripadnike CZ in druge sile za zaščito, reševanje in pomoč),
- ◆ stroški usposabljanja enot in služb,
- ◆ nabavo osebne zaščitne opreme,
- ◆ nabavo razkužila in naprave za njihovo aplikacijo
- ◆ materialne stroške (prevozni stroški, storitve, prehrana idr.)
- ◆ stroške izvedbe ukrepov

D-1	Finančna sredstva za izvajanje načrta
D - 1003	Usmeritve za določitev upravičenih stroškov nosilcev načrtovanja za izvajanje nalog iz načrta
D - 1004	Merila za nagrajevanje prostovoljcev

5 OPAZOVANJE, OBVEŠČANJE IN ALARMIRANJE

5.1 Opazovanje in spremljanje širjenja nalezljivih bolezni pri ljudeh

Spremljanje nalezljivih bolezni v RS izvaja NIJZ, za območje občine Laško je to NIJZ OE Celje, na podlagi Zakona o nalezljivih boleznih.

5.2 Obveščanje pristojnih organov in služb v občini Laško

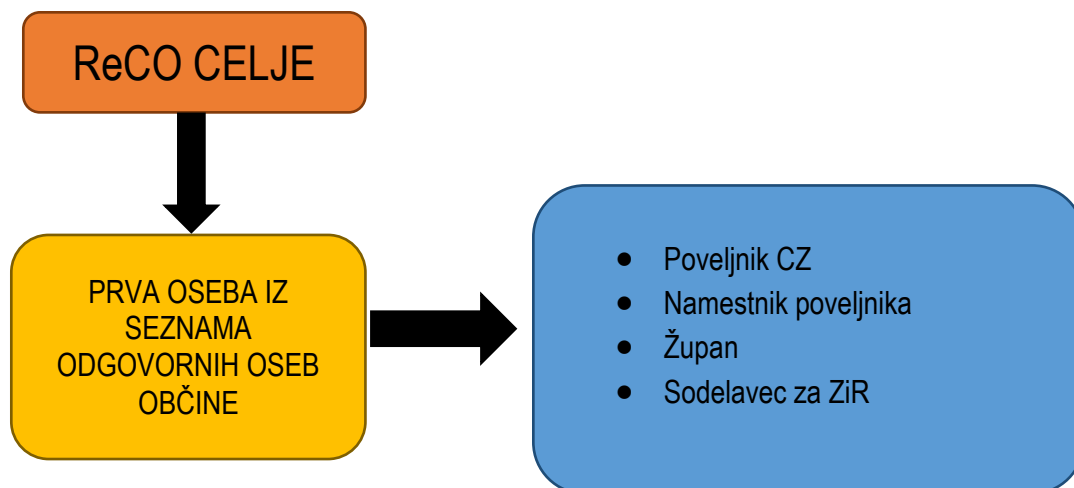
V primeru razglasitve epidemije ali pandemije nalezljive bolezni pri ljudeh ReCO Celje obvesti:

- Poveljnika CZ Občine Laško (v nadaljevanju: Poveljnik CZ),
- Namestnika poveljnika CZ
- Župana
- Oziroma osebe po seznamu odgovornih oseb v Občini Laško, ki je najprej dosegljiv.

ReCO Celje za obveščanje ob razglasitvi epidemije oziroma pandemije nalezljive bolezni pri ljudeh obvešča pristojne osebe po seznamu. Obvesti le prvo določeno pristojno osebo oziroma prvo dosegljivo osebo na seznamu.

Poveljnik CZ, Sodelavec za ZiR, Župan in druge osebe po seznamu odgovornih oseb Občine Laško, se glede na to, kdo prvi prejme obvestilo ReCO, obvestijo med seboj. po GSM telefonu, elektronski pošti ali na skupnem sestanku na sedežu občine Laško.

Slika 3: Shema obveščanja ob pojavu pandemije oziroma epidemije nalezljive bolezni v občini Laško



5.3 Obveščanje splošne javnosti

Ob razglašeni epidemije oziroma pandemiji je obveščanje splošne javnosti v državni pristojnosti.

Prvo sporočilo za javnost in vsa nadaljnja sporočila na državni ravni oblikuje in posreduje v objavo MZ. V primeru razglasitve epidemije oziroma pandemije nalezljive bolezni pri ljudeh poteka obveščanje javnosti v celoti prek MZ.

Obveščanje javnosti o izvajanju nalog zaščite, reševanja in pomoči na območju občine Laško izvaja Poveljnik CZ občine Laško in župan, v skladu s svojimi pristojnostmi.

Obveščanje javnosti ob nesrečah poteka v medijih, ki morajo po predpisih in na zahtevo državnih organov, javnih podjetij in zavodov brez odlašanja brezplačno objaviti nujno sporočilo v zvezi z resno ogroženostjo življenja, zdravja ali premoženja ljudi, povezano z resnim tveganjem za življenje, zdravje ali premoženje ljudi, kulturne in naravne dediščine ter varnosti države.

V takih primerih so za takojšnje posredovanje sporočil organov občine Laško za javnost pristojni:

- Radio Celje,
- Radio Aktual Trbovlje,
- Lokalna sredstva obveščanja,
- Občina Laško na svoji spletni strani <https://www.lasko.si/sl/> in z letaki kot nenaslovljena pošiljka na vsa gospodinjstva v občini.

P-01/1	Seznam odgovornih oseb občine, ki se jih obvešča ob naravnih in drugih nesrečah
P-01/3	Podatki poveljnika in namestnika CZ občine Laško
P-01/4	Seznam članov občinskega štaba CZ
P-01/5	Seznam pripadnikov CZ Informacijskega centra
P-01/6	Seznam odgovornih oseb poklicnih organizacij, ki se vključujejo v ZRP
P-02/1	Pregled sredstev javnega obveščanja, ki so zadolžena za obveščanje ob naravnih in drugih nesrečah
P-02/2	Seznam oseb v občini, zadolžene za stike z javnostjo
P-03/2	Podatki o prostovoljnih gasilskih enotah
P-03/3	Navodilo o opazovanju, obveščanju in aktiviranju sistema ZRP v občini Laško
P-03/4	Podatki o odgovornih osebah gasilske zveze
P-03/5	Podatki o poveljnikih in namestnikih operativnih gasilskih enot

6 AKTIVIRANJE SIL IN SREDSTEV ZA ZRP V OBČINI LAŠKO

6.1 Aktiviranje občinskih organov in njihovih strokovnih služb

Ukrepe za preprečevanje širjenja nalezljivih bolezni pri ljudeh predlaga in spremlja NIJZ, ki o tem obvesti MZ. Pri obvladovanju pojava nalezljivih bolezni pri ljudeh sodeluje tudi mreža izvajalcev zdravstvene dejavnosti. Zdravstvena inšpekcija RS (ZIRS) nadzira izvajanje predpisanih ukrepov in odreja ukrepe znotraj svojih pristojnosti.

Na podlagi pojava in širjenja nalezljive bolezni pri ljudeh in po prvih ocenah tveganja za zdravje ljudi v občini Laško, poveljnik CZ občine Laško sprejme odločitve o aktiviranju Načrta zaščite in reševanja ob pojavu epidemije oziroma pandemije nalezljive bolezni pri ljudeh v občini Laško in s tem o aktiviranju organov CZ občine Laško, pristojnih za operativno in strokovno vodenje ZRP, ter o uporabi sil in sredstev za ZRP, v kolikor ti že niso aktivirani zaradi določene druge naravne ali druge nesreče.

O protiepidemijskih zdravstvenih ukrepih odloča MZ na podlagi predloga NIJZ. Poveljnik CZ občine Laško v sodelovanju s članom štaba (zdravstvena stroka) in NIJZ OE Celje spremlja razmere na okuženem oziroma ogroženem območju in odloča o nadaljnjih ukrepih in nalogah ZRP.

6.2 Aktiviranje občinskih sil za zaščito, reševanje in pomoč

Štabe, enote, službe in druge operativne sestave občinskih sil ZRP aktivira Občinska uprava Občine Laško v sodelovanju z ReCO Celje, na podlagi odločitve:

- župana občine Laško,
- poveljnika CZ občine Laško ali njegovega namestnika.

Aktiviranje štaba CZ občine Laško prične svetovalec za ZIR ali druga oseba iz občinske uprave, ki ga nadomešča po odločitvi zgoraj naštetih pristojnih oseb. Nadaljnje aktiviranje operativno izvaja služba podpore pri štabu CZ občine Laško.

Občinska uprava ureja tudi vse zadeve v zvezi z nadomestili plač in povračili stroškov, ki jih imajo pripadniki CZ in druge občinske sile za ZRP (poklicne in prostovoljne) pri izvajanju nalog zaščite, reševanja in pomoči.

Poveljnik CZ občine Laško ali njegov namestnik lahko v soglasju z županom občine Laško po potrebi zahtevata pomoč državnih sil za ZRP (državne in regijske enote ZRP, SV ali druge državne enote posebnega pomena), ki na prizadetem območju nudijo operativno ali logistično podporo občinskim silam za ZRP. Koordinacijo nalog ZRP na prizadetem območju občine Laško izvajata v tem primeru občinski gasilski poveljnik, ter poveljnik CZ občine Laško.

Zahtevek za pomoč oziroma podporo državnih sil ZRP poveljnik CZ občine Laško, njegov namestnik ali župan občine Laško posredujeta poveljniku CZ za Zahodno štajersko regijo preko ReCO Celje oziroma neposredno, kadar je štab CZ za Zahodno štajerske regije že aktiviran.

Sile za ZRP občine Laško, ki odidejo na prizadeta območja se zberejo na svojih zbirališčih. Na podlagi zahtev prizadetih občanov se jim določi njihovo delovišče in izdajo delovni nalogi.

6.3 Aktiviranje sredstev pomoči

Pri zagotavljanju pomoči prizadetim prebivalcem oziroma občini velja načelo postopnosti. Občina mora najprej porabiti lastna materialna in finančna sredstva, ki so na razpolago, nato pa za pomoč prosi regijo oziroma državo. Zahtevek za materialna oziroma finančna sredstva župan ali poveljnik CZ občine Laško pošlje poveljniku CZ Zahodno štajerske regije, le ta pa ga posreduje poveljniku CZ RS. Po odobritvi materialne in finančne pomoči pa regijske sile in Izpostava URSZR Celje načeloma sodelujejo pri pripravi, prevozu in razdeljevanju sredstev na prizadetem območju.

Materialna pomoč države ob pojavu nalezljivih boleznih pri ljudeh bi obsegala posredovanje pri zagotavljanju posebne opreme, ki je na mestu nesreče ni mogoče dobiti, ter pomoč v obliki zaščitne in reševalne opreme, objektov, finančnih sredstev, hrane, pitne vode ter zdravil in drugih življenjskih pripomočkov.

P- 01/4	Seznam članov štaba za CZ občine Laško
P- 01/1	Seznam odgovornih oseb občine
P- 15/1	Dokumenti o aktiviranju in mobilizaciji občinskih sil in sredstev za zaščito, reševanje in pomoč
P-14/7	Pregled podatkov o zaščitno-reševalni opreми Štaba CZ, enot in služb CZ ter drugih sil za ZRP
P- 14/8	Seznam pripadnikov CZ Enote za tehnično reševanje
P- 14/4	Seznam pripadnikov CZ Službe za podporo
P- 03/2	Pregled gasilskih enot občine Laško
P- 03/5	Seznam poveljnikov in namestnikov gasilskih društev v občini Laško
P- 01/6	Seznam odgovornih oseb poklicnih organizacij, ki se vključujejo v ZRP
P- 06/1	Podatki o humanitarnih organizacijah
D-22	Načrt dejavnosti Občine Laško

7 UPRAVLJANJE IN VODENJE

7.1 Organi in njihove naloge

Operativno strokovno vodenje CZ in drugih sil za ZRP se organizira in izvaja kot enoten sistem na lokalni, regionalni in državni ravni. Vodenje sil za ZRP in vodenja izvajanja zaščitnih ukrepov in nalog ZRP je urejeno z Zakonom o varstvu pred naravnimi in drugimi nesrečami (Uradni list RS, št. 51/06-UPB-1, 97/10 in 21/18-ZNOrg).

7.1.1 Župan

- upravlja in vodi zaščito, reševanje in pomoč ter odpravljanje posledic
- odloča o uporabi sredstev občinskega proračuna za pokrivanje stroškov zaščitnih in reševalnih akcij občinskih sil
- s pomočjo občinske uprave oziroma pooblaščenih oseb vodi in organizira obveščanje javnosti ter skrbi za delovanje informacijskega centra
- opravlja druge naloge s svoje pristojnosti

7.1.2 Občinska uprava

- Izdela ocene ogroženosti občine Laško in načrte ZIR za nesreče
- Izdela načrt dejavnosti,
- zagotavlja pogoje za delo poveljnika CZ občine in Štaba CZ občine,
- obvešča pristojne organe o aktiviranju občinskega načrta,
- zagotavlja logistično podporo pri delovanju občinskih sil ZRP,
- opravlja upravne in strokovne naloge ZRP iz svoje pristojnosti,
- zagotavlja delovanje komunikacijskega sistema za delovanje občinskih sil za ZRP,
- zagotavlja informacijsko podporo organom vodenja na občinski ravni,
- zbira, obdeluje in posreduje podatke o nesreči in drugih, z njo povezanih, dogodkih, opravlja druge naloge iz svoje pristojnosti
- zagotavlja administrativno in drugo podporo delu župana in Štaba CZ občine
- izvaja ocenjevanje škode
- zbira, obdeluje in posreduje pristojnim podatke o posledicah nesreče
- pod vodstvom župana organizira ter izvaja naloge obveščanja javnosti in skrbi za delovanje informacijskega centra
- opravlja druge naloge iz svoje pristojnosti

D-22	Načrt dejavnosti občinske uprave občine Laško ob naravnih in drugih nesrečah
------	--

7.1.3 Poveljnik CZ občine Laško

- aktivira načrt zaščite in reševanja ob pojavu epidemije oziroma pandemije nalezljive bolezni pri ljudeh v občini Laško
- operativno - strokovno vodi dejavnost štaba CZ, enot in služb CZ ter drugih sil za ZRP na območju občine Laško,
- skrbi za izvedbo odrejenih zaščitnih ukrepov in nalog ZRP na območju občine Laško
- ureja sprejem in razporeditev materialne in druge pomoči v skladu s prioriteta glede na stanje ogroženosti,
- poroča nadrejenim (županu občine Laško in poveljniku CZ Zahodno štajerske regije) o stanju na ogroženem območju ter daje predloge in zahteve v zvezi z izvajanjem zaščitnih ukrepov in nalog ZRP,
- potrjuje končno poročilo o intervencijah na območju občine Laško in dostavlja podatke komisiji za oceno škod nastalih ob nesreči,
- vse svoje odločitve usklajuje s poveljnikom CZ Zahodno štajerske regije,

- vsa obvestila za ogrožene prebivalce usklajuje s članom štaba CZ Zahodno štajerske regije za področje stikov z javnostjo oziroma v nujnih primerih neposredno s poveljnikom CZ Zahodno štajerske regije.
- opravlja druge naloge iz svoje pristojnosti.

7.1.4 Policijska postaja Laško

- varuje življenja, osebno varnost in premoženje ljudi ter vzdržuje javni red na prizadetem območju,
- preprečuje, odkriva in preiskuje kazniva dejanja ter prekrške, odkriva in prijema njihove storilce ter druge iskane osebe in jih izroča pristojnim organom,
- nadzira in skladno s stanjem prometne infrastrukture ureja promet ter omogoča interveniranje silam za ZRP,
- skladno z razmerami varuje državno mejo in izvaja mejni nadzor ter policijske naloge v zvezi s tujci,
- izvaja zaščitne ukrepe in naloge ZRP iz svoje pristojnosti,
- izvaja zakonsko določene naloge in nudi pomoč pri izvajanju določenih ukrepov, ki jih odredijo pristojne institucije (prepoved oziroma omejitev gibanja prebivalstva na okuženih ali neposredno ogroženih območjih; prepoved zbiranja ljudi po šolah, kinodvoranah, javnih lokalih ali drugih javnih mestih, dokler ni več nevarnosti širjenja nalezljive bolezni),
- sodeluje pri identifikaciji žrtev,
- sodeluje z drugimi državnimi organi, še posebej s Centrom za obveščanje Celje,
- opravlja druge naloge iz svoje pristojnosti.

D-22/O-4/2	Opomnik dejavnosti policijske postaje Laško ob epidemiji
------------	--

7.1.5 Nevladne in druge organizacije

7.1.5.1 OZRK Laško, Slovenska Karitas, PGD, Radio klub Laško:

- vključujejo se v skupne akcije zaščite, reševanja in pomoči na podlagi odločitve poveljnika CZ občine Laško oz. njegovega namestnika in
- izvajajo naloge iz svoje pristojnosti.

D-22/O-12	Načrt dejavnosti Območno združenje Rdečega križa Laško za območje občine Laško
D-22/O-8	Načrt dejavnosti Karitas Laško

7.1.6 Enote in službe, ki jih organizirajo državni organi

7.1.6.1 ZD Laško in NMP Laško

- organizira in izvaja medicinsko oskrbo na terenu in v zdravstvenih ustanovah,
- koordinira sile in sredstva zdravstva in posreduje pri zagotavljanju pomoči iz drugih regij ter
- izvaja druge ukrepe in naloge iz svoje pristojnosti.
- Izvaja naloge zdravstvene dejavnosti na primarni, sekundarni in terciarni ravni,
- zagotavlja neprekinjeno zdravstveno pomoč
- sodeluje pri prevozu in negi obolelih
- sodeluje pri izvajanju sanitarno higienskih in protiepidemijskih ukrepov

D-22/O-10	Načrt dejavnosti Zdravstveni dom Laško
-----------	--

7.1.6.2 CSD Laško

- sodeluje pri preskrbi in oskrbi prebivalcev
- sodeluje pri oskrbi prebivalstva z osnovnimi dobrinami
- organizira in vzpodbuja skupne akcije na terenu

- povezujejo ključne deležnike
- izvajanje psihosocialne podpore prebivalcem
- opravlja druge naloge iz svoje pristojnosti

D-22/O-9	Načrt dejavnosti CSD Laško ob naravnih ter drugih nesrečah
----------	--

7.1.6.3 Veterinarska postaja Laško

- spremlja stanje na terenu,
- izvaja odredjene zdravstvene in zaščitne ukrepe ter naloge ZRP,
- izvaja ukrepe za ugotavljanje, preprečevanje širjenja bolezni živali,
- opravlja druge naloge iz svoje pristojnosti.

7.1.7 Drugi izvajalci javnih služb v občini Laško

Komuna Laško; Vrtec Laško; Osnovna šola Primoža Trubarja Laško – podružnične šole; Osnovna šola Antona Aškerc Rimske Toplice – podružnične šole; Glasbena šola Laško – Radeče; Dom starejših Laško; STIK Laško; Knjižnica Laško; Dom upokojencev Laško;

- V okviru svoje dejavnosti za izvajanje ukrepov ZRP pri preprečevanju okuženosti razširjanju z novim virusom COVID 19 izdelajo Načrt dejavnosti, ki je dodatek k Načrtu zaščite in reševanja ob pojavu epidemije oziroma pandemije nalezljive bolezni pri ljudeh v občini laško

D-22/O-1	Načrt dejavnosti Komunale Laško
D-22/O-2	Načrt dejavnosti Vrtec Laško
D-22/O-3	Načrt dejavnosti Osnovna šola Primoža Trubarja Laško
D-22/O-5	Načrt dejavnosti Osnovna šola Antona Aškerc Rimske Toplice
D-22/O-7	Načrt dejavnosti Glasbena šola Laško, Radeče
D-22/O-11	Načrt dejavnosti Dom starejših Laško
D-22/O-13	Načrt dejavnosti STIK Laško
D-22/O-14	Načrt dejavnosti Knjižnica Laško
D-22/O-15	Načrt dejavnosti Dom upokojencev Laško

7.2 Operativno vodenje

Zdravstvene ukrepe in druge posebne ukrepe ter njihovo izvajanje in spremljanje razmer na terenu določi minister, pristojen za zdravje in jih usklajuje MZ.

Ob aktiviranju občinskega načrta vodi aktivnosti ZRP poveljnik CZ občine Laško. Na podlagi napovedi poteka epidemije ali pandemije in ocene razmer poveljnik CZ ZŠ sporoči Poveljniku CZ občine Laško zaščitne ukrepe in naloge ZRP. Poveljnik CZ Občine Laško pri izvajanju zaščitnih ukrepov in nalog ZRP sodeluje s poveljnikom CZ ZŠ regije. Poveljnik CZ občine Laško usklajuje in usmerja aktivnosti, ko se aktivirajo občinske sile in sredstva za ZRP in ko se v intervencijo vključijo gasilske ter druge enote, policija in SV.

Operativno strokovno vodenje sil za ZRP izvaja poveljnik CZ občine Laško ob pomoči štaba CZ občine Laško, vodje intervencije in vodje reševalnih enot.

7.3 Organizacija zvez

Pri prenosu podatkov in govornem komuniciranju se lahko uporablja vsa razpoložljiva telekomunikacijska in informacijska infrastruktura, ki temelji na različnih medsebojno povezanih omrežjih skladno z Zakonom o varstvu pred naravnimi in drugimi nesrečami ter Zakonom o telekomunikacijah.

Prenos podatkov in komuniciranje med organi vodenja, reševalnimi službami in drugimi izvajalci zaščite, reševanja in pomoči poteka s pomočjo naslednjih storitev oziroma zvez:

➤ **Storitve in zveze:**

- elektronska pošta;
- radijske zveze (ZA-RE, ZA-RE DMR in ZA-RE PLUS),
- satelitske zveze za prenos podatkov mobilnih enot,
- digitalni prenos podatkov preko Winlink sistema v okviru ARON Zveze radioamaterjev Slovenije in analogne zveze preko repetitorjev in DMR zveze Radio kluba Laško,
- sistem javne stacionarne telefonije,
- mobilna telefonija,
- prenosne bazne postaje mobilne telefonije,
- internet,
- telefaks.

Sistem radijskih zvez ZA-RE

Pri neposrednem vodenju akcij zaščite, reševanja in pomoči se uporabljata sistem radijskih zvez zaščite in reševanja (ZA-RE) ter sistem osebne klica. Sistem zvez ZA-RE se obvezno uporablja pri operativnem vodenju intervencij in drugih zaščitnih ter reševalnih akcijah. Telekomunikacijska središča tega sistema v ZŠ regiji je ReCO Celje, prek katerih se zagotavlja povezovanje uporabnikov v javne in zasebne telekomunikacijske sisteme ter med ostalimi centri za obveščanje.

Uporaba mobilnih repetitorskih postaj ZA-RE

Mobilne/rezervne repetitorske postaje se uporabljajo za nadomestilo izpadlih repetitorskih postaj radijske mreže sistema zvez ZA-RE ali za izboljšanje delovanja omenjene mreže, če gre za lokacijo s slabšo pokritostjo z radijskim signalom ZA-RE ali za potrebe po dodatnem repetitorju zaradi povečanega radijskega prometa oziroma zahteve zaradi organizacije prometa radijskih zvez ZA-RE ob nesreči. Mobilni/rezervni repetitor je Izpostava URSZR Celje dala v skrbništvo in upravljanje GZ Žalec

Na območju občine Laško se uporabljata naslednja repetitorja:

Lokacija repetitorja	Alfanumerična oznaka	Numerična oznaka	Vrsta oddaje
Malič	01 – REG CE	01	SD
Štucinov hrib	11 – REG CE	11	SD

REPETITORJI SISTEMA RADIJSKIH ZVEZ ZA-RE



Slika 4: Repetitorske postaje s kanali sistema ZA-RE

Podsistem osebnega klica

V sistemu zvez ZA-RE deluje tudi podsistem osebnega klica (pozivniki oziroma pagerji). Ta omogoča pošiljanje pisnih sporočil imetnikom sprejemnikov osebnega klica. Sporočila pošiljajo ReCO Celje. Oddajniško mrežo sestavlja 47 oddajnikov zgornje mreže in 69 digitalnih repetitorjev spodnje mreže.

P-19	Radijski imenik sistema zvez ZARE in ZARE+
P-19/1	Navodilo za uporabo radijskih zvez

8 ZAŠČITNI UKREPI TER NALOGE ZAŠČITE, REŠEVANJA IN POMOČI

Ob pojavu epidemije oziroma pandemije nalezljive bolezni pri ljudeh se bodo poleg splošnih in posebnih zdravstvenih ukrepov za preprečevanje in obvladovanje nalezljivih bolezni pri ljudeh na področju zdravstva izvajali tudi zaščitni ukrepi in naloge ZRP.

8.1 Splošni in posebni zdravstveni ter drugi posebni ukrepi za preprečevanje in obvladovanje nalezljivih bolezni pri ljudeh

Za določitev splošnih in posebnih zdravstvenih ter drugih posebnih ukrepov za preprečevanje in obvladovanje nalezljivih bolezni pri ljudeh je zadolžen NIJZ OE Celje, zdravstveno nadzorstvo pa izvaja ZIRS OE Celje, ter UVHVVR OE Celje, vsak skladno s svojimi pristojnostmi.

Posebne ukrepe za preprečevanje in obvladovanje izvajajo fizične in pravne osebe, ki izvajajo zdravstveno dejavnost, pri nalezljivih boleznih, ki se prenašajo med živalmi in človekom (zoonozah), pa tudi fizične in pravne osebe, ki opravljajo veterinarsko dejavnost.

Posebni ukrepi so:

- osamitev (izolacija), karantena, obvezno zdravljenje in poseben prevoz bolnikov;
- cepljenje (imunizacija in imunoprofilaksa) ter zaščita z zdravili (kemoprofilaksa);
- dezinfekcija, dezinsekcija in deratizacija;
- drugi posebni ukrepi.

V primeru potreb po dodatni pomoči pri izvajanju teh posebnih ukrepov lahko po odločitvi poveljnika CZ ZŠ oziroma poveljnika CZ občine Laško sodelujejo tudi sile za ZRP ter po potrebi tudi SV s svojimi razpoložljivimi zmogljivostmi. Pogoje in način izvajanja posebnih ukrepov opredeli ministrstvo, pristojno za zdravje.

Sile za ZRP bodo po potrebi sodelovale pri izvajanju posebnih ukrepov, in sicer pri:

- delitvi in dostavi materialnih sredstev za izvajalce zdravstvene dejavnosti,
- meritvah telesne temperature na kontrolnih točkah pri prehodu državne meje,
- organizaciji osnovne oskrbe s hrano osebam v karanteni in izolaciji,
- dezinfekciji, dezinsekciji in deratizaciji,
- organizaciji usposabljanj za pravilno in varno izvajanje nalog in za pravilno uporabo zaščitnih sredstev.

Pogoje, način izvedbe nalog sodelujoče in njihove pristojnosti, aktivnosti in nadzor nad izvajanjem posebnih ukrepov opredeli ministrstvo, pristojno za zdravje.

Pogoje, način in sredstva za izvajanje dezinfekcije, dezinsekciji in deratizaciji predpiše minister, pristojen za zdravje v sodelovanju z ministrom, pristojnim za kmetijstvo in ministrom, pristojnim za okolje in prostor.

Osamitev (izolacija)

Osamitev (izolacija) je ukrep, s katerim se omeji svobodno gibanje, ki ga določi lečeči zdravnik, NIJZ ali njegove območne enote obolemu za nalezljivo boleznijo, da se omeji svobodno gibanje, kadar to lahko povzroči neposreden ali posreden prenos bolezni na druge osebe. Glede na način prenosa nalezljive bolezni in stanje kužnosti bolnika se določi vrsta osamitve, ki lahko poteka na bolnikovem domu, v zdravstvenem zavodu (hospitalizacija) ali pa na za ta namen posebej določenem prostoru. Osamitev lahko traja največ toliko časa, kolikor traja kužnost.

D - 1020	Seznam lokacij primernih za izolacijo
D - 1021	Pogoji, ki jih mora izpolnjevati objekt namenjen za nastanitev oseb v izolaciji
D - 1023	Navodila za osebe, ki so napotene v izolacijo
D - 1024	Potrebna MTS za izvedbo izolacije

Karantena

Karantena je ukrep, s katerim se omeji svobodno gibanje in določijo obvezni zdravstveni pregledi zdravim osebam, ki so bile ali za katere se sumi, da so bile v stiku z nekom, ki je zbolel za kugo, virusno hemoragično mrzlico (Ebola, Lassa, Marburg) ali nalezljivo boleznijo, za katero je bila razglašena epidemija. Karanteno odredi minister, pristojen za zdravje, na predlog NIJZ.

D - 1027	Seznam lokacij primernih za karanteno
D - 1028	Pogoji, ki jih mora izpolnjevati objekt namenjen za nastanitev oseb v karanteni
D - 1029	Vzorec pogodbe z izvajalcem karantene
D - 1030	Navodila za osebe, ki so napotene v karanteno
D - 1031	Potrebna MTS za izvedbo karantene
D - 1032	Priporočila za pripravo objekta za karanteno, ravnanje osebja in nastanjenih v karanteni (NIJZ)

Drugi ukrepi s katerimi se omeji svoboda gibanja

Ob pojavu epidemije ali pandemije nalezljive bolezni pri ljudeh, kadar s splošnimi in posebnimi ukrepi ni mogoče preprečiti, da se v RS zanesejo in v njej razširijo določene nalezljive bolezni lahko Vlada RS, odredi tudi **druge posebne ukrepe**, kot so:

- določi pogoje za potovanje v države, v katerih obstaja možnost okužbe z nevarno nalezljivo boleznijo, ali za prihod iz teh držav,
- prepove oziroma omeji gibanje prebivalstva na okuženih in ogroženih območjih,
- prepove zbiranje ljudi po šolah, kinodvoranah, javnih lokalih in drugih javnih mestih, dokler ne preneha nevarnost širjenja nalezljive bolezni,
- omeji in prepove promet posameznih vrst blaga in izdelkov.

Pri izvajanju drugih posebnih ukrepov sodeluje tudi Policija in organi in enote za zaščito, reševanje in pomoč. Ministrstvo, pristojno za zdravje tudi v sodelovanju s Policijo in Civilno zaščito, določi pogoje, način izvedbe, sodelujoče in njihove pristojnosti, posamezne aktivnosti pristojnih ter nadzor nad izvajanjem drugih posebnih ukrepov.

Glede materialne dolžnosti, nadomestila plače, varstva pri izvrševanju dolžnosti, povračilu škode in odgovornosti za povzročeno škodo se smiselno uporabljajo predpisi, ki urejajo varstvo pred naravnimi in drugimi nesrečami.

Drugi ukrepi

V določenih primerih nalezljivih bolezni se za širjenje bolezni lahko uporabljajo tudi ukrepi s katerimi se ugotavlja prisotnost znakov bolezni. Eden od takih je izvajanje ukrepa merjenja telesne temperature, ki ga izvajajo posamezniki, ki so primerno usposobljeni. Ukrep se v občini Laško lahko izvaja na vstopnih točkah v poslovne objekte in poslovne zgradbe ter objekte institucionalnega varstva in druge.

Lastniki ali upravljavci objektov v skladu s priporočili NIJZ določijo ukrepe, način izvajanja ukrepov in odgovorne za izvajanje ukrepov za preprečitev širjenja okužbe in z njimi seznanijo uporabnike objektov.

8.2 Zaščitni ukrepi in naloge zaščite, reševanja in pomoči

Ukrepi in naloge zaščite, reševanja in pomoči so namenjeni preprečitvi, ublažitvi, zmanjšanju nastanka in odpravi posledic epidemije oziroma pandemije nalezljive bolezni pri ljudeh.

Ob pojavu epidemije oziroma pandemije nalezljive bolezni pri ljudeh se izvajajo naslednji zaščitni ukrepi in naloge ZRP:

- prostorski, urbanistični, gradbeni in drugi tehnični ukrepi (ukrep),
- RKB zaščita - biološka zaščita (ukrep),
- prva pomoč in nujna medicinska pomoč (naloga),
- pomoč ogroženim in prizadetim (okuženim) prebivalcem (naloga),
- zagotavljanje osnovnih pogojev za življenje (naloga).

8.2.1 Prostorski, urbanistični, gradbeni in drugi tehnični ukrepi

Če je posledica epidemije ali pandemije nalezljive bolezni pri ljudeh večje število mrtvih, je treba infektivna trupla ustrezno zaščititi pred okolijskimi vplivi skladno z Navodilom za ravnanje z infektivnimi trupli in Pravilnikom o prevozu, pokopu, izkopu in prekopu posmrtnih ostankov (Uradni list RS, 70/97, 61/11 in 53/17).

Na območju občine Laško je opredeljenih devet pokopališč za pokop večjega števila ljudi, kateri bi zadostoval tudi v primeru epidemije oziroma pandemije.

To so pokopališča:

- Laško
- Zgornja Rečica
- Sedraž
- Rimske Toplice
- Širje
- Jurklošter
- Vrh nad Laškim
- Lažiše
- Šentrupert
- Kolman

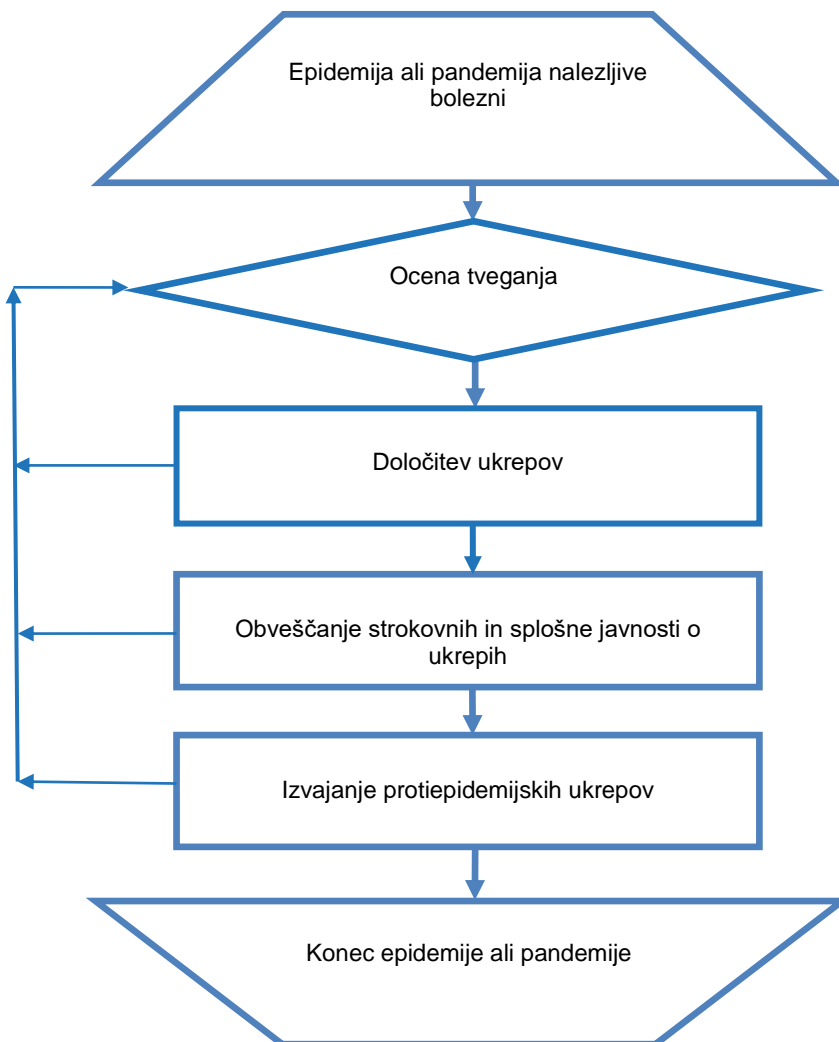
Trupla do mesta pokopa oz. do pokopališč prepelje Komunala Laško d.o.o., ki ima koncesijo za izvajanje gospodarske javne službe urejanja pokopališč, pokopališke in pogrebne dejavnosti na območju občine Laško. Posmrtni ostanki se morajo prepeljati z avtomobilom za prevoz posmrtnih ostankov (v nadaljnjem besedilu: furgon) v transportni, neprepustni krsti, ki je sestavljena iz zunanje lesene krste in nepredušno zacinjene notranje krste iz cinka ali katerega koli drugega samorazkrojlivega materiala. Če je bil vzrok smrti nalezljiva bolezen, je treba posmrtne ostanke zaviti še v mrtvaški prt, prepojen z antiseptično raztopino.

Občina Laško, po prejemu informacije, ki jo prejme s strani regije, začne izvajati zaščitni ukrep in poroča poveljniku CZ ZŠ oz. njegovemu namestniku.

D - 1002	Navodila za ravnanje z infektivnimi trupli
D – 1010	Priporočila za postopanje z umrlim s COVID-19

8.2.2 Biološka zaščita

DIAGRAM POTEKA AKTIVNOSTI



Poveljnik CZ občine Laško in štab CZ občine Laško sodeluje tako, da:

- posreduje dodatne informacije javnim službam v občini in ostalim, ki delujejo v skladu s svojimi načrti dejavnosti
- zaprosi štab CZ ZŠ za pomoč s silami, ki jih občina nima.

Gasilske enote sodelujejo pri razkuževanju javnih prostorov in površin, vozil in opreme NMP za bolnišnice in zdravstvene domove in druge objekte, ko obseg dela presega zmožnosti delovanja rednih služb.

O izvedenem ukrepu poročajo poveljniku CZ ZŠ.

P – 03/2	Podatki o prostovoljnih gasilskih enotah
P – 03/5	Podatki o poveljnikih in namestnikih operativnih gasilskih enot

8.2.3 Prva pomoč in nujna medicinska pomoč

V razmerah epidemije oziroma pandemije nalezljive bolezni pri ljudeh v občini Laško Zdravstveni dom Laško zagotavljajo **nujno medicinsko pomoč**, ki s svojo reševalno službo oskrbi bolnike ter jih po potrebi pelje v splošno ali specialistično bolnišnico.

V primeru vzpostavitve vstopne točke v JZ Zdravstvenem domu Laško sile za ZRP občine Laško lahko sodelujejo pri prevozu in dostavi materialno tehničnih sredstev za vzpostavitev vstopnih točk (kontejnerji, šotori, ... za potrebe zdravstva).

Ob pojavu epidemije oziroma pandemije nalezljive bolezni pri ljudeh **prvo pomoč** izvajajo ekipe prve pomoči CZ občine Laško. Občinska enota za prvo pomoč Laško je organizirana pri GZ Laško. Njihove naloge so:

- sodelovanje pri prevozu obolelih,
- negi obolelih
- merjenju temperature in
- izvajanju sanitarno-higienskih in protiepidemijskih ukrepov.

Poročila o izvajanju nalog občine posredujejo poveljniku CZ ZŠ.

P- 06/3	Pregled zdravstvenih domov, zdravstvenih postaj in reševalnih postaj
P -14/2	Pregled ekip PP
D - 109	Smernice za delovanje sistema NMP ob množičnih nesrečah (MZ)

8.2.4 Pomoč ogroženim in prizadetim občanom

Občina Laško zagotavlja pomoč ogroženim in prizadetim prebivalcem glede na potrebe in sicer:

- formira informacijski center za informacije in pomoč občanom ter objavi telefonsko številko;
- pri izvajanju ukrepov bodo sodelovale občinske sile ZRP iz 4. poglavja tega načrta glede na oceno nastale situacije;
- po potrebi sodeluje pri izvajanju začasnih nastanitev in oskrbo ogroženih s službo CZ za podporo, poverjeniki;
- nudi pomoč pri razdeljevanju človekoljubne in druge pomoči.

Za izvajanje pomoči pri oskrbi ranljivih skupin se v občini Laško poleg rednih služb vključi OZRK Laško - Radeče, po potrebi pa še Karitas Laško in prostovoljci občine Laško. O načinu delovanja in nalogah ki jih bodo izvajali v času epidemije se dogovorijo z Občino Laško. Občina Laško ima z OZRK Laško - Radeče sklenjeno pogodbo o sofinanciranju nalog, ki jih opravljajo v svoji redni dejavnosti in v času naravnih in drugih nesreč. Koordinacijo nalog izvaja Štab CZ Laško, medsebojne obveznosti in aktivnosti pa so opredeljene v načrtu dejavnosti OZRK Laško – Radeče in Karitas Laško.

Psihološko pomoč in podporo prebivalstvu ob epidemiji izvajajo deležniki, ki sodijo v pristojnost ministrstva, pristojnega za zdravje in Nacionalnega inštituta za javno zdravje v sodelovanju z nevladnimi organizacijami. Psihosocialno pomoč izvajajo deležniki, ki sodijo v pristojnost Ministrstva za delo družino in socialne zadeve v občini Laško CSD Celje, enota Laško.

Informacijska gradiva o nalezljivih boleznih pri ljudeh pripravi NIJZ. NIJZ poskrbi za vzpostavitev odprtega telefona za prebivalstvo, ki prebivalcem nudi informacije o preprečevanju širjenja nalezljivih boleznih pri ljudeh.

V času pred in po epidemiji je za organizacijo in izvajanje osamitve (izolacije) pristojno MZ. Ministrstvo, pristojno za zdravje opredeli pogoje, način izvedbe, sodelujoče in njihove pristojnosti, posamezne aktivnosti pristojnih ter nadzor nad izvajanjem karantene in pri tem sodeluje s Policijo.

Osebe, za katere je odrejena osamitev ali karantena, se smejo prevažati samo na način in pod pogoji, ki onemogočajo širjenje okužbe. Način in pogoje prevoza določi minister, pristojen za zdravje.

Ob povečanju števila oseb v občini Laško, ki potrebujejo karanteno in ko se karantena ne sme izvajati na domu ali v primeru odreditve skupinske karantene pri zagotavljanju objektov in oskrbi oseb sodeluje Štab CZ Laško v skladu s priporočili in v sodelovanju z NIJZ in zdravstvom. Občina Laško in Štab CZ Laško pomagata pri zagotavljanju dodatnih lokacij in objektov namenjenih za karanteno ali osamitev (možne lokacije za namestitev bi v začetni fazi bila tudi prosta občinska stanovanja). Štab CZ Laško zagotovi zaščitno opremo, nastanitev in prehrano. OZRK Laško – Radeče ter ostali prostovoljci sodelujejo pri oskrbi oseb, ki so v karanteni ali osami z zdravili, zdravniškimi pripomočki in drugimi nujnimi življenjskimi potrebščinami (izjemoma bi se vključilo tudi prostovoljna gasilska društva občine Laško). Stroške za zaščitno opremo, nastanitev in prehrano krije občina Laško, stroške zdravil, zdravniških pripomočkov in drugih življenjskih potrebščin pa občani sami, ki jim je odrejena karantena.

Občina Laško in občinski poveljnik CZ Laško o vseh izvedenih aktivnostih poroča poveljniku CZ ZŠ.

P – 06/1	Seznam humanitarnih organizacij v občini
P - 06/2	Pregled Centrov za socialno delo s podatki o vodilnih osebah
D - 1013	Usmeritve občinam pri organizaciji oskrbe prebivalcev v času epidemije oziroma pandemije
D - 1017	Navodilo prebivalcem za ravnanje ob pojavu nalezljive bolezni

8.2.5 Zagotavljanje osnovnih pogojev za življenje

Zagotavljanje osnovnih pogojev za življenje ob pojavu epidemije oziroma pandemije nalezljive bolezni pri ljudeh obsega:

- nujne zdravstvene oskrbe ljudi in živali,
- nastanitev in oskrba zbolelih in ogroženih prebivalcev s pitno vodo, hrano, zdravili in drugimi osnovnimi življenjskimi potrebščinami,
- zagotavljanje delovanja nujne komunalne infrastrukture (npr. pitne vode, odvajanje in čiščenje komunalnih voda, odstranjevanje in ravnanje s komunalnimi odpadki, dobava elektrike, plina, daljinskega ogrevanja, IKT storitve, vzdrževanje javnih površin, zimska služba, pogrebna, gasilska služba, lekarniška dejavnost...),
- zagotavljanje delovanja storitev (prodaja prehrabnih artiklov za ljudi in domače živali ...),
- pravilno ravnanje s posmrtnimi ostanki,
- pravilno ravnanje z odpadki in odplakami in
- pravilno ravnanje z infektivnimi odpadki.

Za izvajanje nalog zagotavljanja osnovnih pogojev za življenje so zadolžene javne službe, gospodarske družbe, zavodi in druge organizacije, ki izvajajo javne in za javnost pomembne storitve.

Splošne in posebne zdravstvene ukrepe ter druge ukrepe za preprečevanje in obvladovanje nalezljivih bolezni pri ljudeh prekliče minister, pristojen za zdravje oziroma Vlada RS.

Naloga občine Laško je, da v primeru potrebe s svojimi službami zagotovi izvedbo navedenih nalog.

P-03/5	Podatki o poveljnikih in namestnikih operativnih gasilskih enot
P-06/6	Pregled podjetij, zavodov in drugih organizacij, pomembnih za ZIR (ZU-16)

9 OSEBNA IN VZAJEMNA ZAŠČITA

Osebna in vzajemna zaščita obsega vse aktivnosti, ki jih prebivalci izvajajo za preprečevanje širjenja epidemije oziroma pandemije nalezljive bolezni pri ljudeh, za njihovo zdravje in življenje.

Poleg delovanja zdravstvene službe lahko tudi prebivalci sami veliko naredijo za preprečevanje širjenja epidemije oziroma pandemije nalezljive bolezni pri ljudeh, na primer:

- z doslednim umivanjem rok in higienskimi ravnanjem ob kašljanju in kihanju,
- s samoizolacijo v primeru nalezljivih bolezni,
- s pravilnim ravnanjem z živili in pravilno pripravo hrane,
- z izogibanjem stika z bolnimi živalmi,
- s primerno obleko, obutvijo in uporabo ustrezne varovalne opreme in posebnih zaščitnih sredstev,
- s pravočasnim cepljenjem z upoštevanjem varne spolnosti.

S cepljenjem in uporabo sredstev za osebno zaščito ter z doslednim upoštevanjem navodil, ki jih po sredstvih javnega obveščanja sporočajo strokovne službe, lahko prebivalci učinkovito zmanjšajo pojav bolezni pri ljudeh. Da bi lahko prebivalci učinkovito izvajali ukrepe in naloge za zaščito svojega zdravja in življenja, morajo biti temeljito seznanjeni z boleznijo, njeno nevarnostjo ter vsemi možnimi in potrebnimi zaščitnimi ukrepi.

Kadar je zaradi pojava nalezljive bolezni pri ljudeh ogroženo življenje ljudi, skrbi za organiziranje, razvijanje in usmerjanje osebne in vzajemne zaščite MZ ob strokovni podpori NIJZ.

NIJZ pripravi informacijska gradiva (navodila in priporočila) o nalezljivih boleznih pri ljudeh za splošno javnost in za posebno ranljive populacije, poskrbi za distribucijo navodil in priporočil, spremlja njihovo upoštevanje ter prilagaja navodila in distribucijo za njihovo največjo učinkovitost.

NIJZ poskrbi tudi za vzpostavitev odprtega telefona za prebivalstvo, ki prebivalcem nudi informacije o preprečevanju širjenja nalezljivih bolezni pri ljudeh. NIJZ vsa navodila in priporočila o nalezljivih boleznih pri ljudeh objavlja tudi na svoji spletni strani (<https://www.nijz.si/>).

Navodila in napotki za izvajanje osebne in vzajemne zaščite so objavljeni na spletni strani URSZR (<http://www.sos112.si/slo/page.php?src=np22.htm>).

Naloga občine Laško je, da poskrbi za distribucijo preventivnega gradiva (zgibanke idr.), ki ga v okviru usposabljanja prebivalcev za osebno in vzajemno zaščito pripravlja država. Organizira svetovalno službo za občane občine Laško z namenom preprečevanja širjenja nalezljivih bolezni.

Lastniki in uporabniki več stanovanjskih stavb so odgovorni za izvajanje predpisanih zaščitnih ukrepov in za zagotovitev potrebnih sredstev za zaščito, reševanje in pomoč.

D - 1017	Navodilo prebivalcem za ravnanje ob pojavu nalezljive bolezni
----------	---

10 RAZLAGA POJMOV IN KRAJŠAV

10.1 Pomen pojmov

Izbruh	je pojav več primerov nalezljive bolezni kot pričakovano na določenem območju, v določenem časovnem obdobju in v določeni skupini ljudi.
Epidemija	. je pojav tolikšnega števila primerov nalezljive bolezni ali tako velikega izbruha, ki po številu prizadetih oseb ali velikosti prizadetega območja pomembno presega običajno stanje in predstavlja tveganje za večji del prebivalstva in zahteva takojšnje ukrepanje.
Pandemija	je pojav, ko se okužba razširi na več celin. Do pandemije pride, kadar se v okolju pojavi nov povzročitelj nalezljive bolezni, s katerim se ljudje še nikoli niso srečali in so zato zanj bolj dovzetni. Povzročitelj ima dobro sposobnost širjenja med ljudmi, zato se jih lahko okuži veliko. Navadno se pandemija pojavlja v več valovih, ki so po svojih značilnostih med seboj lahko povsem različni.
Morbiditeta	obolevnost, zbolewnost, morbidnost ali morbiditeta je <u>statistično</u> merilo, ki se uporablja v <u>zdravstvu</u> in pomeni število bolnikov v določeni populaciji in v določenem obdobju
Nesreča	je po Zakonu o varstvu pred naravnimi in drugimi nesrečami dogodek ali vrsta dogodkov, povzročenih po nenadzorovanih naravnih in drugih silah, ki prizadenejo oziroma ogrozijo življenje ali zdravje ljudi, živali ter premoženje, povzročijo škodo na kulturni dediščini in okolju v takem obsegu, da je za njihov nadzor in obvladovanje potrebno uporabiti posebne ukrepe, sile in sredstva, ker ukrepi redne dejavnosti, sile in sredstva ne zadostujejo.
Okuženo območje	je po Zakonu o nalezljivih boleznih območje, na katerem je ugotovljen eden ali več virov okužbe in na katerem so možnosti za širjenje okužbe.
Ogroženo območje	je po Zakonu o nalezljivih boleznih območje, na katero se lahko prenese nalezljiva bolezen z okuženega območja in na katerem so možnosti za širjenje okužbe.
Zoonoze	so bolezni ali okužbe, ki se na različne načine prenašajo z divjih ali domačih živali (vretenčarjev) na človeka in s človeka na živali.
Agens	povzročitelj (antibiotični agens, citostatični agens, etiološki agens, mutageni agens, oksidirajoči agens, selektivni agens).

10.2 Razlaga krajšav

CORS	Center za obveščanje Republike Slovenije
CZ	Civilna zaščita
CZ RS	Civilna zaščita Republike Slovenije
MZ	Ministrstvo za zdravje
NIJZ	Nacionalni inštitut za javno zdravje
NLZOH	Nacionalni laboratorij za zdravje, okolje in hrano
OE	Območna enota
UO	Območni urad
OKC PU	Operativno-komunikacijski center policijske uprave
ReCO	Regijski center za obveščanje
RKB zaščita	Radiološka, kemična in biološka zaščita
RS	Republika Slovenija
SV	Slovenska vojska
URSZR	Uprava Republike Slovenije za zaščito in reševanje
UVHVVR ZA-RE	Uprava za varno hrano, veterinarstvo in varstvo rastlin Radijske zveze v sistemu zaščite in reševanja
ZiR	Zaščita in reševanje
ZIRS	Zdravstvena inšpekcija Republike Slovenije
ZRP	Zaščita, reševanje in pomoč

11 SEZNAM PRILOG IN DODATKOV

11.1 Skupne priloge

P-01/1	Seznam odgovornih oseb občine, ki se jih obvešča ob naravnih in drugih nesrečah
P-01/3	Podatki poveljnika in namestnika CZ občine Laško
P-01/4	Seznam članov občinskega štaba CZ
P-01/5	Seznam pripadnikov CZ Informacijskega centra
P-01/6	Seznam odgovornih oseb poklicnih organizacij, ki se vključujejo v ZRP
P-02/1	Pregled sredstev javnega obveščanja, ki so zadolžena za obveščanje ob naravnih in drugih nesrečah
P-02/2	Seznam oseb v občini, zadolžene za stike z javnostjo
P-03/2	Podatki o prostovoljnih gasilskih enotah
P-03/3	Navodilo o opazovanju, obveščanju in aktiviranju sistema ZRP v občini Laško
P-03/4	Podatki o odgovornih osebah gasilske zveze
P-03/5	Podatki o poveljnikih in namestnikih operativnih gasilskih enot
P-01/3	Podatki poveljnika in namestnika CZ občine Laško
P-01/4	Seznam članov občinskega štaba CZ
P-01/5	Seznam pripadnikov CZ Informacijskega centra
P-01/6	Seznam odgovornih oseb poklicnih organizacij, ki se vključujejo vZRP
P-02/2	Seznam oseb v občini, zadolžene za stike z javnostjo
P-04/1	Seznam članov Zveze tabornikov Slovenije in Skavtov, zadolženih za postavitve začasnih prebivališč na območju občine
P- 4/10	Podatki o radioamaterskih organizacijah v občini
P-06/1	Seznam humanitarnih organizacij v občini (Rdeči križ, Karitas)
P-06/2	Pregled Centrov za socialno delo s podatki o vodilnih osebah
P-06/3	Pregled zdravstvenih domov in zdravstvenih postaj v občini Laško
P-06/4	Pregled reševalnih vozil za NMP v občini
P-06/5	Pregled veterinarskih zavodov in služb
P-06/6	Pregled podjetij, zavodov in drugih organizacij, pomembnih za ZIR (ZU-16)
P-14/2	Seznam obveznikov CZ za prvo pomoč
P-14/4	Seznam obveznikov CZ Službe za podporo
P-14/7	Pregled podatkov o zaščitno-reševalni opremi Štaba CZ, enot in služb CZ ter drugih sil za ZRP
P- 14/9	Seznam poverjenikov CZ
P-15/2	Vzorec sklepa o aktiviranju načrta ZiR ob nesreči
P-06/1	Seznam humanitarnih organizacij v občini
P-19	Radijski imenik sistema zvez ZARE in ZARE+
P-19/1	Navodilo za uporabo radijskih zvez

11.2 Posebne priloge

P - 1000	Evidenčni list o vzdrževanju načrta
P - 1001	Občinska ocena ogroženosti ob pojavu nalezljivih boleznih pri ljudeh Laško
P - 1002	Pregled-ocena potrebnih sil in sredstev ZRP v ZŠ
P - 1003	Ocena tveganja za nevarnosti biološkega, kemičnega, okoljskega in neznanega izvora na zdravje ljudi (MZ)
P - 1004	Načrt pripravljenosti zdravstva na epidemije/pandemijo nalezljive boleznih v Sloveniji (MZ)
P - 1007	Načrt pripravljenosti na pandemijo gripe na področju zdravstva

11.3 Skupni dodatki

D-1	Finančna sredstva za izvajanje načrta
D-10	Osnovni pogoji za življenje ob naravnih in drugih nesrečah – priporočilo
D-17	Vzorec prošnje za državno pomoč
D-22	Načrt dejavnosti občinske uprave občine Laško ob naravnih in drugih nesrečah
D-22/O-1	Načrt dejavnosti Komunale Laško
D-22/O-2	Načrt dejavnosti Vrtec Laško
D-22/O-3	Načrt dejavnosti Osnovna šola Primoža Trubarja Laško
D-22/O-4	Opomnik dejavnosti policijske postaje Laško ob epidemiji
D-22/O-5	Načrt dejavnosti Osnovna šola Antona Aškercar Rimske Toplice
D-22/O-6	Elektro Celje – Načrt zaščite in reševanja
D-22/O-7	Načrt dejavnosti Glasbena šola Laško, Radeče
D-22/O-8	Načrt dejavnosti Karitas Laško
D-22/O-9	Načrt dejavnosti CSD Laško ob naravnih ter drugih nesrečah
D-22/O-10	Načrt dejavnosti Zdravstveni dom Laško
D-22/O-11	Načrt dejavnosti Dom starejših Laško
D-22/O-12	Načrt dejavnosti Območno združenje Rdečega križa Laško za območje občine Laško
D-22/O-13	Načrt dejavnosti STIK Laško
D-22/O-14	Načrt dejavnosti Knjižnica Laško
D-22/O-15	Načrt dejavnosti Dom upokojencev Laško

11.4 Posebni dodatki

D - 109	Smernice za delovanje sistema NMP ob množičnih nesrečah (MZ)
D - 1002	Navodila za ravnanje z infektivnimi trupli
D - 1003	Usmeritve za določitev upravičenih stroškov nosilcev načrtovanja za izvajanje nalog iz načrta
D - 1004	Merila za nagrajevanje prostovoljcev
D - 1008	Načrt sodelovanja ZRP na občinski in državni ravni za izvajanje karantene oziroma izolacije
D - 1009	Navodila RKS za člane ekip PP za izvajanje nalog ob epidemiji
D - 1010	Priporočila za postopanje z umrlim s COVID-19
D - 1011	Higienska priporočila za preprečevanje okužb z novim koronavirusom za pogrebno in pokopališko dejavnost
D - 1012	Postopkovnik za določitev opreme in ukrepanje gasilcev v razmerah prisotnosti nalezljive bolezni
D - 1013	Usmeritve občinam pri organizaciji oskrbe prebivalcev v času epidemije oziroma pandemije
D - 1015	Navodilo za izvajanje psihološke pomoči v razmerah epidemije oziroma pandemije
D - 1017	Navodilo prebivalcem za ravnanje ob pojavu nalezljive bolezni
D - 1020	Seznam lokacij primernih za izolacijo v ZŠ
D - 1021	Pogoji, ki jih mora izpolnjevati objekt namenjen za nastanitev oseb v izolaciji
D - 1023	Navodila za osebe, ki so napotene v izolacijo
D - 1024	Potrebna MTS za izvedbo izolacije
D - 1027	Seznam lokacij primernih za karanteno
D - 1028	Pogoji, ki jih mora izpolnjevati objekt namenjen za nastanitev oseb v karanteni
D - 1030	Navodila za osebe, ki so napotene v karanteno
D - 1031	Potrebna MTS za izvedbo karantene
D - 1032	Priporočila za pripravo objekta za karanteno, ravnanje osebja in nastanjenih v karanteni (NIJZ)

